

MARIA KRYSZYNA SZMIGEL

ANNA RAPPE

Okręgowa Komisja Egzaminacyjna w Krakowie

**PRZYDATNOŚĆ UPROSZCZONEJ (STANINOWEJ)
METODY SZACOWANIA WARTOŚCI DODANEJ
OSIĄGNIĘĆ UCZNIÓW, SZKÓŁ
I JEDNOSTEK ADMINISTRACYJNYCH OŚWIATY**

Rok 2005 jest pierwszym rokiem, w którym uczniowie mają dwa wyniki egzaminu zewnętrznego. W 2002 r. przystąpili do sprawdzianu na zakończenie szkoły podstawowej, a w 2005 r. – do zewnętrznego egzaminu gimnazjalnego. I choć system egzaminacyjny w kraju dostarcza zarówno organom prowadzącym, jak nadzorującym wielu informacji umożliwiających wieloaspektową analizę jakości kształcenia, to w praktyce dziennikarskiej, a także wówczas, kiedy podejmowane są społeczne debaty na temat oświaty w gminie, najczęściej wykorzystywaną informacją jest średnia punktów dla szkoły.

Podjętą próbę zastosowania w praktyce szacowania wartości dodanej do oceny jakości kształcenia, skorzystano z ogólnej idei obliczania wartości dodanej w innych krajach, zaprezentowanej podczas X Ogólnopolskiej Konferencji Diagnostyki Edukacyjnej w Krakowie (2004 r.) przez Aleksandrę Bartmańską, oraz z propozycji zastosowania metodologii liczenia „wartości dodanej” w skali surowych wyników testowania (metoda klasyczna, zaproponowana przez Romana Dolatę), a także skali staninowej (Bolesław Niemierko). Metoda klasyczna została przedstawiona podczas seminarium zorganizowanego przez CKE w Warszawie (w grudniu 2004 r.). Problematyka wartości dodanej spotkała się z dużym zainteresowaniem uczestników i stała się przedmiotem specjalnie zorganizowanej dyskusji kierowanej przez B. Niemierkę. Kilka miesięcy po zakończeniu tego seminarium ukazały się w Biuletynie WBAiE CKE nr 3 dwa teksty omawiające metodologię liczenia wartości dodanej, które stanowiły podstawę wykonania niniejszego opracowania.

Artykuł przedstawia wynik zastosowania dwu metod szacowania wartości dodanej osiągnięć ucznia, szkoły i gminy na przykładzie 1793 uczniów z 26 gimnazjów zlokalizowanych w 9 gminach powiatu oświęcimskiego. Badania przeprowadzono dwukrotnie: pierwsze jako pilotażowe po egzaminie próbnym gimnazjalnym organizowanym przez OKE w Krakowie w styczniu 2005 r., a kolejne po ogólnopolskim egzaminie gimnazjalnym w kwietniu 2005 r.

Przed wykonaniem powtórnej analizy przedstawiono wyniki badań pilotażowych dyrektorom gimnazjów, starając się zasięgnąć ich opinii na ten temat. Wyniki konsultacji przedstawiono w opracowaniu dotyczącym komunikowania wartości dodanej¹.

1. Opis próby badawczej

O wyborze powiatu oświęcimskiego zdecydowało podobieństwo średniego wyniku uczniów uzyskanego podczas egzaminu gimnazjalnego w 2004 r. z wynikiem dla ogółu uczniów obszaru OKE w Krakowie. Średnia punktów uzyskana w 2004 r. dla uczniów powiatu oświęcimskiego wyniosła 52,42 pkt, a dla wszystkich uczniów OKE w Krakowie – 52,58 pkt. Prace uczniów 26 gimnazjów z powiatu oświęcimskiego zostały ocenione na zewnątrz szkół przez egzaminatorów OKE.

W powiecie oświęcimskim jest 9 gmin. Ogólna liczba uczniów klas III gimnazjalnych w gminach waha się od 94 do 492. Liczba uczniów klas III w gimnazjach, dla których wykonywane jest szacowanie, jest zróżnicowana: od 12 do 187.

2. Koncepcja oceny jakości kształcenia

Ze względu na brak skal pomiarowych łączących sprawdzane umiejętności na coraz wyższych etapach nauczania, nie jesteśmy w stanie zastosować analizy, która nie tylko mierzy postęp w każdej kategorii umiejętności, ale także pozwala interpretować wyniki w świetle oczekiwań programowych. Ponieważ wyniki egzaminów na zakończenie kolejnych szczebli edukacji nie są obliczane według ujednoliconych skal, możemy jedynie przyjąć, że wynik ucznia lub szkoły na niższym etapie edukacyjnym jest ogólną miarą potencjału edukacyjnego, a następnie uzyskany przez ucznia, szkołę czy gminę wynik egzaminu gimnazjalnego odnieść do wartości oczekiwanej – i w ten sposób otrzymujemy oszacowanie „wartości dodanej” na danym szczeblu kształcenia. Średnia tak obliczonych wskaźników dla danej szkoły jest wskaźnikiem jakości kształcenia.

¹ Szmigiel M.K., Rappe A., *Komunikowanie wartości dodanej osiągnięć szkolnych uczniom, nauczycielom i dyrektorom szkół*, tekst opublikowany w niniejszym zbiorze.

Obie metody szacowania wartości dodanej, zaproponowane przez R. Dolałę i B. Niemierkę, reprezentują **miarę różnicującą**, a otrzymane wyniki mówią o w skali pięciostopniowej, zawierającej ocenę postępu: mały, niższy niż średni **względny postęp uczniów** przez porównanie ich pozycji wobec dwu średnich. Według pierwszej metody, zaproponowanej przez R. Dolałę, zakładamy z pewnym uproszczeniem liniowość związku między wynikami sprawdzianu a egzaminu gimnazjalnego. Średnia wszystkich „wartości dodanych” dla całej populacji równa się 0. Zgodnie z omawianą metodą prezentujemy wyniki punktowe surowe, wyrażające się zarówno wartościami dodatnimi, jak ujemnymi oraz wartością 0 w przypadku uzyskania wyniku egzaminu gimnazjalnego zgodnego ze statystycznym oszacowaniem na podstawie równania regresji. Wartość odchylenia standardowego dla wartości dodanej pozwoli oszacować procentowy udział uczniów według przyjętych przedziałów, np. jednego czy dwóch odchyżeń standardowych.

Druga metoda szacowania wartości dodanej, nazwana przez B. Niemierkę uproszczoną (staninową), eliminuje problem liniowości związku między wynikami obu egzaminów dzięki normalizacji rozkładów wyników. Wynik szacowania może być podawany, średni, wyższy niż średni, duży.

Do oceny jakości kształcenia na „wejściu” i „wyjściu” z gimnazjum wykorzystano wyniki krajowego obowiązkowego sprawdzianu uczniów na zakończenie klasy VI w 2002 r. dla obszaru OKE Kraków, wyniki próbnego egzaminu gimnazjalnego przeprowadzonego w styczniu 2005 r. dla powiatu oświęcimskiego oraz wyniki ogólnopolskiego egzaminu gimnazjalnego z kwietnia 2005 r. dla obszaru OKE Kraków.

3. Metodologia obliczania wartości dodanej

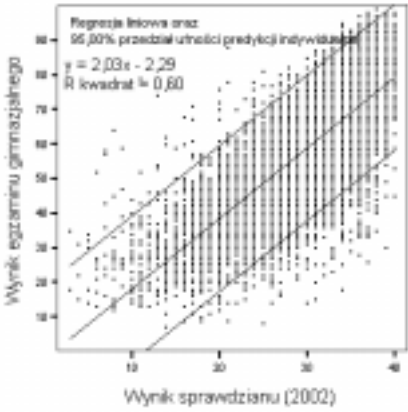
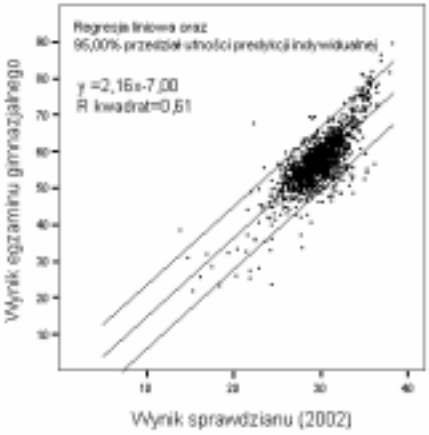
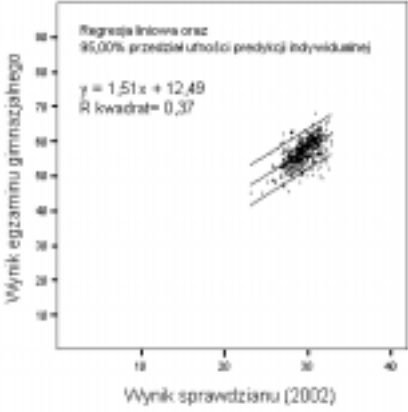
Metoda 1. z wykorzystaniem równania regresji zaproponowana przez R. Dolałę

Obliczenie wskaźników wartości dodanej wymaga:

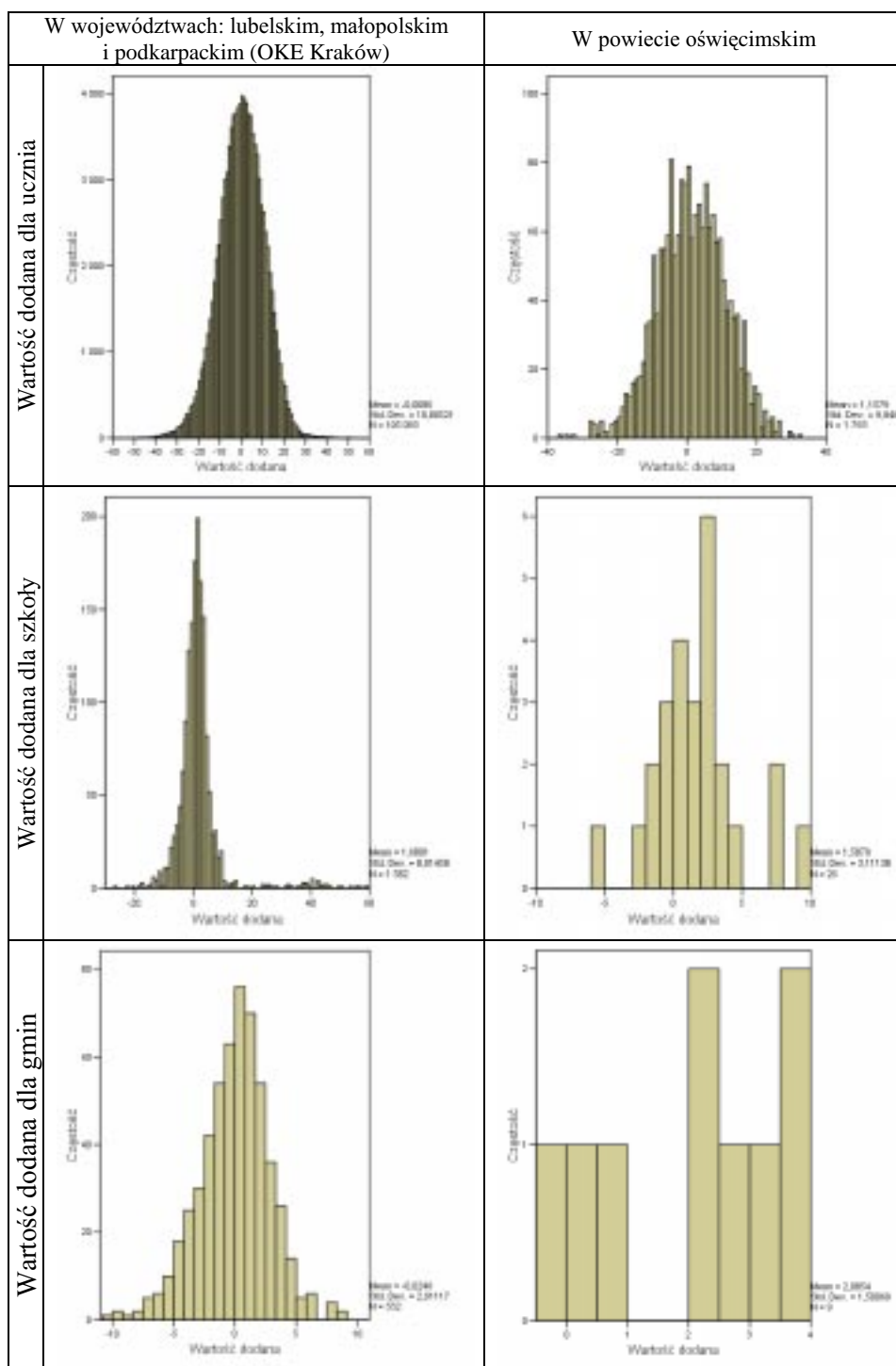
- sprawdzenia kształtu i siły związku między wynikiem sprawdzianu a wynikiem egzaminu gimnazjalnego (wynik podano na rys.1-3: wartości R-kwadrat),
- wyznaczenia równania regresji i wykorzystania go do obliczenia dla oczekiwanego wyniku każdego ucznia (na rys. 1-3. podano równania regresji dla ucznia, szkoły i gminy),
- obliczenia dla każdego ucznia wskaźnika wartości dodanej według formuły:

$$\text{wartość dodana} = \text{wynik ucznia} - \text{wynik oczekiwany}.$$

Rozkłady szacowania „wartości dodanej” osiągnięć uczniów, szkół i gmin w powiecie oświęcimskim pokazano na tle rozkładów „wartości dodanej” dla populacji uczniów, szkół i gmin OKE Kraków oraz w tab. 1 i rys. 1-3.

Wartość dodana dla ucznia	<p>$y = 2,03x - 2,29$</p> <p>y – oczekiwany wynik egzaminu gimnazjalnego, x – wynik sprawdzianu ucznia, 2,03 – współczynnik kierunkowy równania, stała = - 2,29.</p> <p>Obliczono dla 105 092 uczniów OKE Kraków</p>	
Wartość dodana dla gimnazjum	<p>$y = 2,16x - 7,00$</p> <p>y – oczekiwany wynik egzaminu gimnazjalnego dla szkoły, x – wynik sprawdzianu szkoły, 2,16 – współczynnik kierunkowy równania, 7,00 stała.</p> <p>Obliczono dla 1582 gimnazjów OKE Kraków</p>	
Wartość dodana dla gminy	<p>$y = 1,51x + 12,49$</p> <p>y – oczekiwany wynik egzaminu gimnazjalnego w gminie, x – wynik sprawdzianu w gminie, 1,51- współczynnik kierunkowy, 12,49 stała.</p> <p>Obliczono dla 552 gmin OKE Kraków</p>	

Rys. 1-3. Wyniki oszacowania „wartości dodanej” dla ucznia, szkoły i gminy



Rys. 4–9. Rozkłady gimnazjalnej „wartości dodanej” osiągnięć uczniów, szkół i gmin

W tab. 1. uporządkowano gimnazja według wyniku średniego egzaminu gimnazjalnego w 2005 r. (kolumna 3.). Zróżnicowanie wyników średnich między gimnazjum, które uzyskało najwyższy wynik (szkoła 10.) a gimnazjum, które otrzymało najniższy rezultat (szkoła 26.) wynosi 24,43 pkt. Ostatnia kolumna pokazuje różnicę między wynikiem prognozowanym a otrzymanym podczas egzaminu gimnazjalnego. Widać wyraźnie, że gdybyśmy uporządkowały gimnazja według kolumny 5., to otrzymałybyśmy inną ich kolejność. Najwyższą „wartość dodaną” osiągnęli uczniowie (6,53 pkt) zaobserwowano w szkole 16., która ma trzeci wynik w powiecie oświęcimskim. Kolejne miejsce zajmuje szkoła o numerze 6. (4,31 pkt), która ma siódmy z kolei wynik pod względem wyniku średniego w powiecie oświęcimskim.

Tab. 1. „Wartość dodana” dla 26 gimnazjów powiatu oświęcimskiego

Szkoła	Średni wynik			Wartość dodana (kolumna 4-3)
	Sprawdzianu 2002	Wynik spodziewany egzaminu gimnazjalnego wyznaczony równaniem regresji	Egzaminu gimnazjalny 2005	
1	2	3	4	5
10	34,39	63,21	67,51	4,30
22	33,50	60,90	62,62	1,72
16	31,55	55,80	62,33	6,53
24	32,00	56,98	57,75	0,77
7	31,59	55,91	56,79	0,88
11	31,10	54,63	56,27	1,65
6	29,50	50,45	54,77	4,31
23	31,56	55,82	54,33	-1,49
12	30,58	53,28	53,66	0,38
2	30,18	52,23	53,56	1,34
5	29,92	51,54	53,28	1,74
21	30,84	53,94	53,05	-0,89
14	29,82	51,28	52,41	1,14
8	31,38	55,36	52,21	-3,16
13	32,10	57,23	51,80	-5,43
20	30,49	53,05	51,06	-1,98
6	30,20	52,28	50,85	-1,43
17	32,24	57,60	50,81	-6,79
18	31,17	54,81	50,00	-4,81
19	29,22	49,74	49,41	-0,33
15	27,52	45,29	46,56	1,27
3	28,12	46,84	46,38	-0,46
1	27,77	45,94	46,09	0,15
9	27,59	45,48	45,81	0,33
25	27,73	45,84	45,00	-0,84
26	27,13	44,26	43,08	-1,18

Nie we wszystkich gimnazjach udało się osiągnąć prognozowany wynik, wówczas obok wartości punktowych występuje znak „-”. Najśłabszy rezultat wartości dodanej (-6,79) nie przypada szkole z najniższym wynikiem średnim, czyli szkole 26., lecz szkole 17.

Tab. 2. Wynik szacowania „wartości dodanej” dla 9 gmin powiatu oświęcimskiego

Gmina	Średni wynik			Wartość dodana w punktach (kolumna 4-3)
	Sprawdzianu 2002	Spodziewany wynik egzaminu gimnazjalnego wyznaczony równaniem regresji	Egzamin gimnazjalny 2005	
1	2	3	4	5
6	30,67	58,79	62,5	3,71
6	31,27	59,71	62,18	2,47
7	29,92	57,66	61,32	3,65
1	30,48	58,51	60,78	2,27
2	29,97	57,74	60,66	2,93
5	31,38	59,87	60,55	0,68
8	29,06	56,38	59,49	3,11
3	30,20	58,09	58,28	0,19
9	28,75	55,9	55,66	-0,24

W tab. 2. uporządkowano gminy według wyniku średniego (kolumna 4.). Analizując wartość dodaną osiągnięć uczniów w gminach (kolumna 5.), stwierdzamy występowanie dodatnich wartości punktowych dla wartości dodanej w powiecie oświęcimskim aż w 8 gminach na 9. Kolejność gmin, podawana według wartości dodanej osiągnięć uczniów, nie odpowiada kolejności gmin według średnich wyników uzyskanych na egzaminie. Dotyczy to zwłaszcza gmin o numerach: 7, 8, 2. Gminy ze słabszymi wynikami średnimi są wyraźnie dowartościowywane w wyniku rozszerzenia informacji egzaminacyjnej o wartość dodaną.

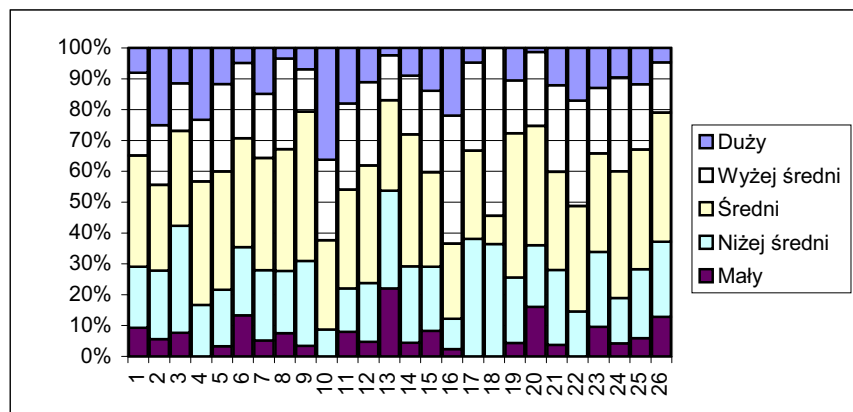
Metoda 2. Uproszczona (staninowa) zaproponowana przez B. Niemierkę

W proponowanej procedurze szacowania wartości dodanej B. Niemierko proponuje dziesięć kroków. Procedura ta została dokładnie opisana w Biuletynie Badawczym CKE nr 3 z 2005 r. Wymaga ona znajomości wartości stanina odpowiadającego wynikowi ucznia, szkoły lub gminy „na wejściu” do gimnazjum, wartości stanina odpowiadającego wynikowi egzaminu gimnazjalnego oraz wartości współczynnika korelacji r Pearsona pomiędzy staninem na „wejściu” i „wyjściu” z gimnazjum.

Poniżej w tab. 3. zestawiono wyniki szacowania wartości dodanej dla wszystkich uczniów powiatu oświęcimskiego. Analizując dane zawarte w tabeli według podanych pięciu przedziałów odpowiadających ocenie postępu względnego: mały, niżej średniego, średni, wyżej średniego i duży, można zauważyć, że zaproponowane przedziały dobrze pozwalają zaobserwować indywidualne postępy uczniów.

Tab. 3. Ocena postępu względnych uczniów w gimnazjach powiatu oświęcimskiego w latach 2002–2005

Wartość dodana względna (w)	Ocena postępu względnego	Liczba uczniów	Procent uczniów
-1,5	mały	125	6,9
(-1,5)–(-0,6)	nijżej średniego	380	21,3
(-0,6)–0,5	średni	643	35,9
0,6–1,5	wyżej średniego	437	24,2
> 1,5	duży	208	11,7
Ogółem		1793	100



Rys. 10. Uczniowie według „wartości dodanej” w 26 gimnazjach

Z analizy rys. 10. prezentującego procentowy rozkład uczniów według przedziałów oceny wartości postępu względnego osiągnięć uczniów wynika, że w 23 gimnazjach na (ogółem) 26 ocenę postępu uczniów możemy wartościować w pełnej pięciostopniowej skali. W 4 gimnazjach nie ma uczniów, których wartość dodaną można określić jako małą (gimnazja o numerach: 4, 10, 17, 18, 22), jest natomiast jedno gimnazjum (13.), w którym uczniowie z tą oceną stanowią aż 22% uczniów. Odwrotnością tej sytuacji, czyli taką, w której procentowy udział uczniów z dużą wartością dodaną wynosi 17% i więcej, są gimnazja 10., 2., 4., 16. i 22. Wśród gimnazjów zdecydowanie wyróżnia się gimnazjum 10., w którym aż 36% uczniów osiągnęło dużą względną wartość dodaną, a 26% otrzymało ocenę „wyżej średniej”.

Ze społecznego punktu widzenia ważne jest, że we wszystkich szkołach (z wyjątkiem jednej) są uczniowie, których wartość dodaną można określić jako dużą. Tylko w oznaczonym numerem 18 gimnazjum nie ma uczniów z dużą wartością dodaną, ale 55% uczniów osiągnęło postęp względny na poziomie wyżej średniego.

Poniżej w tab. 4. zestawiono wyniki szacowania wartości dodanej dla 26 gimnazjów, grupując je według oceny postępu względnego.

Tab. 4. Zestawienie zbiorcze oceny postępu dla gimnazjów (według 5 klas wartości)

Wartość dodana względna (w)	Ocena postępu względnego	Gimnazja		Numery gimnazjum/ pozycja gimnazjum w skali „standardowej dziewiątki” w 2005 r.							
		Liczba	%								
-1,5	mały	0	0	nie ma szkół z taką oceną postępu							
(-1,5)–(-0,6)	niżej średniego	5	19,0	6/5	9/3	13/5	20/5	26/3			
(-0,6)–0,5	średni	7	27,0	1/3	8/6	3/4	14/6	15/4	19/5	25/4	
0,6–1,5	wyżej średniego	8	31,0	2/6	10/9	11/7	12/7	17/7	18/7	21/7	23/7
> 1,5	duży	6	23,0	4/7	5/7	7/8	16/8	22/9	24/8		

Najwyższe wskaźniki wartości dodanej wyrażającej się oceną postępu „duży” przypadły gimnazjom o numerach: 4, 5, 7, 16, 22 i 24. Nie ma wśród nich gimnazjum, które miało najwyższe wyniki średnie na „wejściu” i „wyjściu”. Powstało ono przy zespole szkół ponadgimnazjalnych, a przyjęto do niego najzdolniejszą w powiecie młodzież. Przypomnijmy, że w tej szkole aż 36% uczniów odnotowało ocenę postępu na poziomie dużym.

Mamy więc na pewno nową informację, którą system egzaminacyjny może obliczyć, różną od tych, które do tej pory były prezentowane. Aby udowodnić tę tezę, w tab. 4. zestawiono dane ilustrujące to zagadnienie. Dla przyjętych za B. Niemierką przedziałów dla wartości dodanej wraz z opisem oceny postępu podano liczbę gimnazjów i ich procent w stosunku do ogółu gimnazjów w powiecie oświęcimskim. Następnie, odpowiednio do wartości dodanej wyliczonej dla każdego z gimnazjów, wpisano je w wiersze tej tabeli. Liczba gimnazjów w poszczególnych wierszach jest różna. Brak gimnazjów z oceną postępu na poziomie określonym jako mały. Największą grupę stanowią szkoły z ocen postępu określoną jako „wyżej średniego”. W powiecie oświęcimskim jest 8 takich gimnazjów.

W tab. 4. obok numeru każdego gimnazjum podano po ukośniku (np. 2/5) pozycję szkoły w skali „standardowej dziewiątki” (normalizowanej w skali gimnazjów OKE Kraków) w 2005 r. Analizując to zestawienie, stwierdzamy, że najwyższą ocenę postępu określoną jako duży osiągają gimnazja „wiodące”, z różną pozycją w skali „standardowej dziewiątki”: od 7 do 9 stanina. Postęp „wyżej średniego” obserwuje się najczęściej wśród gimnazjów w powiecie oświęcimskim. Występuje on także wśród szkół „wiodących”, których wyniki średnie decydują o ich pozycji w skali „standardowej dziewiątki”: od 6 do 9 stanina. Ocena postępu wyrażona określeniem „średni” występuje w 7 gimnazjach powiatu

oświęcimskiego. Ich pozycja w skali staninowej jest zróżnicowana od 3 do 6 stanina, obejmując pozycje typowe dla „szkół na dorobku” – od 3 do 5 stanina oraz szkół „wiodących” – 6 stanina. W powiecie jest także pięć szkół z oceną postępu „niżej średniego”, których pozycje na skali „standardowej dziewiątki” wahają się od 3 do 5 stanina.

W toku prac wykonano dodatkowo analizę oceny postępu dla wszystkich gimnazjów OKE, które zachowały w stosunku do innych taką samą pozycję w skali „standardowej dziewiątki” – czyli których średni wynik na „wejściu” i „wyjściu” z gimnazjum odpowiadał temu samemu staninowi.

Tab. 5. Ocena postępu dla 522 gimnazjów OKE, których wyniki na „wejściu” i „wyjściu” nie zmieniły pozycji w skali „standardowej dziewiątki”

Stopień skali	Stanin sp (2002)	Stanin gim (2005)	liczba szkół	Ocena postępu
najniższy	1	1	7	niżej średniego
bardzo niski	2	2	18	niżej średniego
niski	3	3	43	niżej średniego
niżej średniego	4	4	83	średni
średni	5	5	113	średni
wyżej średniego	6	6	106	średni
wysoki	7	7	72	wyżej średniego
bardzo wysoki	8	8	33	wyżej średniego
najwyższy	9	9	47	wyżej średniego

Na ogólną liczbę 1476 gimnazjów, 35% szkół zachowało swoją pozycję, uzyskując „wartość dodaną” mierzoną oceną postępu zawartą w trzech przedziałach: „niżej średniego”, „średni” i „wyżej średniego”.

Nie wystąpiły wartości skrajne, z oceną postępu wyrażoną określeniem „mały” i „duży”. Stosowanie tej metody wyraźnie dowartościowuje te gimnazja, które rekrutowały uczniów z najniższymi wynikami i w których, mimo starań zarówno uczniów, jak nauczycieli, przyrost osiągnięć nie jest duży.

Poniżej w tab. 6. zestawiono wyniki szacowania „wartości dodanej” dla gmin powiatu oświęcimskiego na tle ogółu gmin OKE Kraków. Dwa przedziały obejmujące najniższe klasy oceny postępu względnego uczniów są puste.

W co trzeciej gminie wystąpił „średni” względny postęp osiągnięć uczniów. W dwu gminach był on wyższy, czyli „wyżej średniego”. W powiecie oświęcimskim najczęściej występują gminy z oceną postępu na poziomie „duży”.

Poniżej tab. 6 umieszczono dwie mapy województwa małopolskiego, na których przedstawiono dwie różne informacje. Po lewej stronie kartograficznie zilustrowano zróżnicowanie średnich wyników uczniów w gminach województwa małopolskiego, które waha się od 45,05 do 68,08 pkt, a po prawej – wskaźnik „wartości dodanej” wyrażonej oceną postępu kształcenia w pięciostopniowej skali od „małego” do „dużego”. Porównanie obu map województwa małopolskiego potwierdza, że

otrzymaliśmy dwie różne informacje, mimo że nie widać tego tak wyraźnie w gminach powiatu oświęcimskiego.

Tab. 6. Ocena postępu względnego dla gmin powiatu oświęcimskiego

Wartość dodana względna (w)	Ocena postępu względnego	Gminy OKE Kraków		Badania właściwe gminy powiatu oświęcimskiego		Nazwy gmin powiatu oświęcimskiego
		Liczba gmin	Procent	Liczba gmin	Procent	
-1,5	mały	98	17,8	-	-	Nie ma takich gmin
(-1,5)–(-0,6)	niżej średniego	90	16,3	-	-	
(-0,6)–0,5	średni	148	26,8	3	33,3	Chelmek, Osiek k.Wieprza, Zator
0,6–1,5	wyżej średniego	127	23,0	2	22,2	Oświęcim miasto, Brzeszcze
> 1,5	duży	89	16,1	4	44,4	Kęty, Oświęcim gmina Polanka Wielka Przeciszów
Ogółem		552	100	9		



Podsumowanie

W odczuciu prowadzących badanie, informacja o wartości dodanej może spotkać się z zainteresowaniem środowiska oświatowego. Potwierdzają to swymi opiniami dyrektorzy gimnazjów powiatu oświęcimskiego, którzy jako pierwsi w kraju mieli okazję do sprawdzenia trafności tej diagnozy w stosunku do

uczniów i szkół. Względna „wartość dodana jako oszacowanie statystyczne jest propozycją nowej informacji, którą system egzaminacyjny będzie mógł wyliczyć (otrzymując wsparcie finansowe i kadrowe). Przekazanie tej informacji wymaga jednak nie tylko dyskusji w celowo dobranych zespołach badawczych, ale także przygotowania merytorycznego odbiorców, i to tak w środowisku oświatowym, jak społeczno-samorządowym.

Na podstawie analizy porównawczej obu metod szacowania wartości dodanej osiągnięć ucznia (szkoły, gminy): w skali surowych wyników (metoda klasyczna) i w skali staninowej, wstępnie można stwierdzić, że metoda staninowa zaproponowana przez B. Niemierkę ma charakter kompleksowy, bo nie tylko szacujący wartości, ale także określający je w pięciostopniowej skali. Mając zatem zespół uczniów w klasie, szkole, gminie czy powiecie, w wyniku zastosowania proponowanej skali uzyskujemy maksymalne zróżnicowanie na pięć grup.

Stosując szacowanie wyników metodą regresji, umożliwilibyśmy stosunkowo łatwo każdemu uczniowi czy szkole zorientowanie się w sytuacji postępu edukacyjnego w stosunku do populacji. Wynik pochodzący z szacowania można by jednorazowo wyliczyć i zamieścić np. na stronie internetowej lub w biuletynie oraz opisać sposób porównania własnego wyniku z prognozowanym. Otrzymana wartość jest surowym wynikiem wyrażonym liczbą dodatnią lub ujemną, nadającą się do uporządkowania uczniów w ramach klasy czy szkoły, a szkół w obrębie gminy – natomiast brak jeszcze skali wartościującej wyniki.

Jak można stwierdzić na podstawie porównania zestawień tabelarycznych wyników szacowania wartości dodanej obiema metodami, w zasadzie wyniki szacowania statystycznego pokrywają się. Wyjątek stanowią szkoły, które z powodu wysoce selektywnej rekrutacji uzyskują „na starcie” i na zakończenie nauki bardzo wysokie średnie wyniki, odpowiadające 9. stopniowi skali „standardowej dziewiątki”. Stosując metodę staninową, musimy się zgodzić, że ocena postępu w tych szkołach zostanie określona tylko jako wartość na poziomie „wyżej średniego”.

Mądrze wykorzystana informacja o wartości dodanej może stać się elementem kształtowania polityki oświatowej, w tym służyć przeciwdziałaniu niekontrolowanej selekcji uczniów tak na szczeblu gminnym, jak szkolnym czy klasowym. Wydaje się, że informacja o wartości dodanej odpowiada na społeczne zapotrzebowanie środowiska oświatowego, które ma nadzieję na sprawiedliwą ocenę wyników kształcenia w szkołach, uwzględniającą poziom wiedzy i umiejętności uczniów „na wejściu”. Prawdopodobnie informacja taka pozwoli na wyprowadzenie z cienia niektórych szkół i regionów, które słabo wypadają w rankingach tworzonych na podstawie średnich wyników egzaminu zewnętrznego.