

**Barbara Andrzejewska**

Okręgowa Komisja Egzaminacyjna w Jaworznie

**dr Barbara Freier-Pniok**

Okręgowa Komisja Egzaminacyjna w Jaworznie

## **Ewaluacja arkuszy maturalnych z wiedzy o społeczeństwie i historii w zewnętrznym systemie oceniania**

Kilkuletnie doświadczenia w maturalnych egzaminach zewnętrznych dowodzą, że wzrasta wpływ egzaminów zewnętrznych na system edukacyjny. Zatem zasadne wydaje się poddanie analizie arkuszy z wiedzy o społeczeństwie i historii, uwzględniając ich strukturę oraz wnioski wynikające z analizy jakościowej.

Od momentu wprowadzenia zewnętrznego systemu oceniania obserwujemy ewoluowanie arkuszy maturalnych z historii i wiedzy o społeczeństwie. Pierwsze koncepcje pojawiły się jeszcze przed 2005 rokiem, kiedy to nieliczna grupa abiturientów przystępowała do egzaminów zewnętrznych, dostrzegając w nim alternatywną formę egzaminu maturalnego wobec egzaminu zdawanego w szkole. Od chwili wprowadzenia zewnętrznego systemu jako obowiązkowego obserwujemy jego dalszą ewaluację pod wpływem szerokiego spektrum różnych czynników determinujących kształt i strukturę arkuszy.

W referacie postaramy się przeanalizować, w jaki sposób zmieniały się arkusze egzaminacyjne z historii i wiedzy o społeczeństwie. Jak konstruowano arkusze w kontekście podstawy programowej i standardów egzaminacyjnych? Przedstawimy wnioski do dalszej pracy nad arkuszami egzaminacyjnymi oraz propozycje ewentualnych zmian w strukturze arkuszy celem ich dalszego doskonalenia.

Pierwsze arkusze maturalne z historii i wiedzy o społeczeństwie w zewnętrznym systemie egzaminacyjnym zastosowano w 2002 roku na stosunkowo niewielkiej grupie zdających. Struktura ówczesnych arkuszy maturalnych zasadniczo różniła się od obecnej, podobnie jak wymagania egzaminacyjne. Zdający musiał pokonać trzy etapy egzaminu pisemnego. Arkusz I z historii zawierał zadania testowe, zarówno otwarte, jak i zamknięte. Sprawdzał treści odnoszące się do zagadnień objętych podstawą programową obowiązującą wówczas w szkołach średnich. Czas przeznaczony na rozwiązanie arkusza wynosił 60 minut. W arkuszu II zamieszczono teksty źródłowe konsumujące jeden z trzech okresów historycznych: pierwszy odnosił się do starożytności i średniowiecza, drugi dotyczył czasów nowożytnych do roku 1815, natomiast trzeci obejmował zagadnienia z XIX i XX wieku. Zdający mógł zatem dokonać wyboru okresu historycznego, który znajdował się w sferze jego zainteresowań. Na rozwiązanie zadań z części źródłowej zdający miał do dyspozycji 90 minut.

W III arkuszu zamieszczono trzy propozycje tematów wypracowań, oczywiście zgodnych z wybranym przez zdającego okresem historycznym. Zatem, jeżeli maturzysta w części źródłowej wybrał czasy nowożytne, to wypracowania również dotyczyły tego okresu, natomiast merytorycznie obejmowały zagadnienia z trzech obszarów historii. Tematy wypracowań odnosiły się do problematyki politycznej, gospodarczej i kulturalnej. Na rozwiązanie tej części egzaminu zdający mieli 90 minut. Suma punktów za cały egzamin wynosiła 100, z czego za arkusz I można było otrzymać 30 punktów, za arkusz II – 40 punktów i za poprawne napisanie wypracowania 30 punktów<sup>1</sup>. Natomiast w arkuszu I z wiedzy o społeczeństwie dominowały zadania testowe, sprawdzające znajomość i rozumienie podstawowych faktów, terminów, procesów oraz pojęć z dziedzin takich jak polityka, społeczeństwo, prawo, gospodarka. Za rozwiązanie części I zdający mógł uzyskać 30% całkowitej liczby punktów. W arkuszu II zadania egzaminacyjne sprawdzały wiedzę i umiejętności obywatelskie, za rozwiązanie tej części arkusza można było uzyskać 40% całkowitej liczby punktów. W trzeciej części arkusza zdający miał napisać pracę na jeden z trzech podanych tematów, za rozwiązanie zadania z trzeciego arkusza mógł otrzymać maksymalnie 30% całkowitej liczby punktów<sup>2</sup>.

Budowa arkusza egzaminacyjnego jest zawsze ściśle związana z aktualną podstawą programową oraz standardami egzaminacyjnymi. W roku 2002 podstawa programowa różniła się od obecnej, wobec tego standardy wymagań egzaminacyjnych miały inną konstrukcję. Standardy podzielono na cztery grupy, z czego standard pierwszy sprawdzał wiedzę z zakresu znajomości faktów, pojęć oraz umiejętności ich zastosowania we właściwym kontekście. Standard drugi sprawdzał umiejętność wykorzystania wiedzy do opisu i analizy, standard trzeci miał za zadanie sprawdzić umiejętność rozumienia problemów i interpretowania różnych zjawisk. Standard ostatni, czyli czwarty, sprawdzał w przypadku wiedzy o społeczeństwie umiejętności obywatelskie przydatne w demokratycznym państwie prawa. Natomiast z historii sprawdzał umiejętność wnioskowania, analizowania, syntetyzowania oraz dokonania samodzielnej oceny zjawisk historycznych.

Taka struktura egzaminu z historii była niewątpliwie korzystna dla zdających i pozwalała im na rzetelne przygotowanie się do egzaminu oraz wykazanie się ogólną wiedzą w zakresie historii (część testowa) i wiedzą wraz z umiejętnościami w zakresie wybranej epoki historycznej (część źródłowa i wypracowanie). Poważnym mankamentem okazała się strona techniczna przygotowywanych arkuszy, albowiem w sumie było ich siedem: test, trzy arkusze do części źródłowej oraz trzy arkusze do wypracowań. Jednak z perspektywy zdającego ówczesna struktura pozwalała na rzeczywiste wykazanie się zarówno wiedzą, jak i umiejętnościami.

Wprowadzenie zewnętrznego systemu oceniania, który obejmował całą populację zdających egzamin maturalny z historii i wiedzy o społeczeństwie, nastąpiło w 2005 roku. Wówczas nastąpiła zmiana podstawy programowej oraz

---

<sup>1</sup> Informator. Syllabus z historii, Warszawa 2000, s. 17.

<sup>2</sup> Informator. Syllabus z wiedzy o społeczeństwie, Warszawa 2000, s. 19.

standardów egzaminacyjnych, równocześnie zmieniła się struktura egzaminu maturalnego. Zrezygnowano z trzyczęściowej formy egzaminu, która dla zdającego, jak również dla szkoły (głównie ze względów organizacyjnych) mogła być uciążliwa. Podzielono arkusze na poziom podstawowy i rozszerzony, zaś zdający, którzy wybrali historię lub wiedzę o społeczeństwie, obligatoryjnie pisali arkusz maturalny na poziomie podstawowym, natomiast mogli decydować o wyborze arkusza na poziomie rozszerzonym. Taka forma egzaminu warunkowała jego strukturę. Zatem arkusze z historii i wiedzy o społeczeństwie na poziomie podstawowym pisano 120 minut. Składały się z zadań zamkniętych i otwartych najczęściej z tzw. wyposażeniem (mapa, tekst źródłowy, wykres, diagram, tabela, ikonografia), wymagających sformułowania krótkich odpowiedzi. Zadania zamknięte z obydwu przedmiotów sprawdzały znajomość podstawowych pojęć, postaci, wydarzeń i faktów. W arkuszu z historii sprawdzano również chronologię wydarzeń, w arkuszu z wiedzy o społeczeństwie dodatkowo zadaniem rozszerzonej odpowiedzi sprawdzano podstawowe umiejętności obywatelskie takie jak pisanie listu, petycji, artykułu do władz itp. Za rozwiązanie zadań z poziomu podstawowego zdający mógł otrzymać 100 punktów.

Arkusze poziomu rozszerzonego z obydwu przedmiotów składały się z dwóch części. Część I stanowiły zadania wyposażone w różnorodne źródła, sprawdzające umiejętności pracy z materiałem źródłowym, w tym umiejętności interpretowania i syntetyzowania<sup>3</sup>. Część druga arkusza II sprawdzała umiejętność formułowania dłuższej odpowiedzi pisemnej. Zadania z wiedzy o społeczeństwie z arkusza II, sprawdzały umiejętności analizowania różnego rodzaju źródeł: dokumentów (konstytucji RP), publikacji (artykułów prasowych), źródeł statystycznych (wykresów), rysunku satyrycznego oraz porównywania i wnioskowania na ich podstawie. Ostatnie zadanie w arkuszu II wymagało napisania wypracowania na wybrany temat spośród 2 podanych, kompatybilnych z tematyką zadań w części źródłowej arkusza. Zadania w drugim arkuszu z historii (poziom rozszerzony) zostały podporządkowane tzw. głównemu zagadnieniu. Teksty źródłowe odnosiły się do dwóch wybranych epok historycznych, natomiast wypracowanie obejmowało problemy z innych epok historycznych niż zamieszczone w materiale źródłowym<sup>4</sup>.

Katalog umiejętności sprawdzanych w tym arkuszu obejmował trzy standardy wymagań egzaminacyjnych: standard pierwszy odnosił się do wiadomości i ich rozumienia, w standardzie drugim sprawdzano umiejętność korzystania z informacji, w standardzie trzecim oczekiwano tworzenia informacji poprzez formułowanie przejrzystej, logicznej wypowiedzi pisemnej.

Porównując obydwie koncepcje arkuszy (historia i wiedza o społeczeństwie) z lat 2002 i 2005, możemy zauważyć pewne podobieństwa i różnice w strukturze. Zrezygnowano z podziału arkuszy na trzy części, dokonując połączenia części II i III w jeden arkusz, nazwany arkuszem z poziomu rozszerzonego. Natomiast część I testową nazwano poziomem podstawowym. Spowodowało to w konsekwencji powstanie dwóch, a nie trzech arkuszy dla zdającego. Kolejną

<sup>3</sup> Informator maturalny z historii, Warszawa 2003, s. 15-26; Informator maturalny z wiedzy o społeczeństwie, Warszawa 2003, s. 15-21.

<sup>4</sup> Informator maturalny z historii..., s. 16.

zmianą wprowadzoną w budowie arkusza była rezygnacja z trzech tematów wypracowań do wyboru. Wprowadzono dwa tematy, które w przypadku egzaminu z wiedzy o społeczeństwie były powiązane z częścią źródłową, zaś z historii wypracowania dotyczyły zagadnień z innych epok niż te, które znajdowały się w tekstach źródłowych, powiązanych z zagadnieniem głównym arkusza.

W kolejnym roku – 2006 – budowa arkusza maturalnego z historii nie uległa zmianie. Niewielkie korekty o charakterze technicznym wprowadzono w arkuszu z wiedzy o społeczeństwie. Nadal sprawdzano wiadomości i umiejętności odpowiadające standardom egzaminacyjnym oraz obszarom zawartym w podstawie programowej z zakresu społeczeństwo, polityka, prawo, problemy współczesnego świata. Natomiast zmianę wprowadzono w liczbie punktów, dotychczas za rozwiązania zadań arkusza II zdający mógł otrzymać 70 punktów, po wprowadzeniu korekty liczba punktów wynosiła 50.

Istotne zmiany w egzaminie maturalnym nastąpiły w 2007 roku i zasadniczo wpłynęły na strukturę arkuszy z obydwu przedmiotów. Wprowadzono nowe przepisy dotyczące warunków zdawania egzaminu maturalnego, zgodnie z którymi maturzysta dokonywał wyboru poziomu podstawowego lub rozszerzonego bez konieczności pokonywania kolejnych etapów.

Taką formę egzaminu możemy uznać za korzystną dla zdającego, bowiem skrócono czas egzaminu<sup>5</sup>. Jednak z drugiej strony obserwujemy wzrastający stopień trudności wynikający z faktu, że do tej pory o zaliczeniu egzaminu maturalnego z obydwu przedmiotów decydował poziom podstawowy, obejmujący zadania dotyczące elementarnej wiedzy i umiejętności.

Wybierając poziom rozszerzony, zdający nie ponosił ryzyka niezaliczenia egzaminu. Wprowadzone zmiany zmusiły zdających do podjęcia bardzo trudnej decyzji dotyczącej wyboru poziomu. Z wypowiedzi tzw. „wglądających” maturzystów wynika, że dokonując wyboru poziomu rozszerzonego, często nie byli oni świadomi stopnia trudności zawartych w arkuszu zadań, co w konsekwencji doprowadziło ich do porażki egzaminacyjnej. Struktura egzaminu na poziomie podstawowym nie uległa zmianie, zmiany nastąpiły na poziomie rozszerzonym. Wydłużeniu uległ czas pisania egzaminu ze 150 min do 180 min, zdający otrzymywał jeden arkusz egzaminacyjny (w miejsce wcześniejszych dwóch), składający się z trzech części. Część pierwsza polegała na rozwiązaniu testu sprawdzającego wiedzę przedmiotową, za który można było uzyskać 20 punktów. Różnica między wiedzą o społeczeństwie a historią polegała na innych proporcjach pomiędzy zadaniami sprawdzającymi głównie wiedzę a tymi, w których sprawdzano przede wszystkim umiejętności. Zatem możemy zaobserwować, że zadania z historii najczęściej były wyposażone w różnorodne źródła, natomiast zadania z wiedzy o społeczeństwie często obudowy źródłowej nie posiadały, ponieważ sprawdzały przede wszystkim wiedzę przedmiotową. W części drugiej, tzw. źródłowej, znalazły się zadania z różnorodnym wyposażeniem źródłowym. Były to w przypadku historii najczęściej teksty źródłowe

---

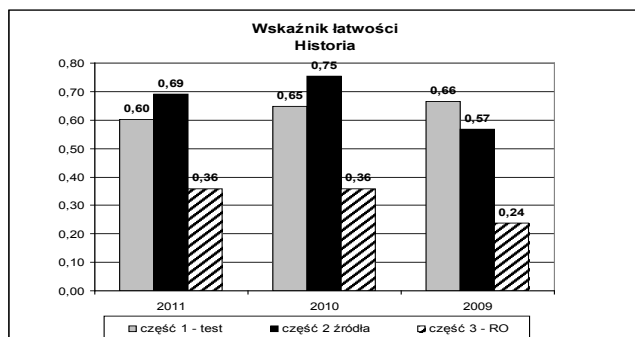
<sup>5</sup> Aneks do informatora maturalnego od maja 2007 roku. Historia. Warszawa 2006, s. 3-4; Rozporządzenie Ministra Edukacji Narodowej z dnia 30 kwietnia 2007 r. w sprawie warunków i sposobu oceniania, klasyfikowania i promowania uczniów i słuchaczy oraz przeprowadzania sprawdzianów i egzaminów w szkołach publicznych (Dz.U. Nr 83 poz. 562).

oraz mapy, natomiast w obydwu przedmiotach występowały wykresy, tabele zawierające dane statystyczne, karykatury czy też rysunki satyryczne. Praca nad zadaniami zamieszczonymi w tej części polegała na udzieleniu odpowiedzi na pytania do zamieszczonych w arkuszu różnych źródeł informacji, za które można było uzyskać maksymalnie 10 punktów. Część trzecia polegała na napisaniu samodzielnego, logicznego i spójnego tekstu własnego.

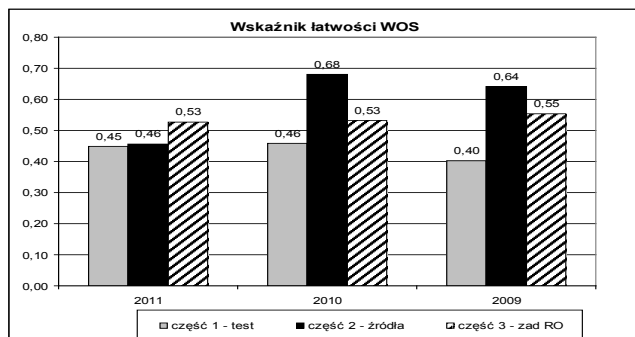
W przypadku historii zwraca się szczególną uwagę na zgodność pisemnej wypowiedzi zdającego z tematem wypracowania oraz umiejętność wyciągania wniosków cząstkowych i oceny końcowej, pozwalających sprawdzić szerokie spektrum umiejętności zdającego, jak np. umiejętność dostrzegania złożoności procesów historycznych. Tymczasem z wiedzy o społeczeństwie należy wykorzystać wnioski z analizy źródeł dokonanej w części drugiej i związanych z wybranym tematem, za tę część można było uzyskać maksymalnie 20 punktów. Za rozwiązanie wszystkich zadań w arkuszu zdający mógł uzyskać 50 punktów. W takiej formie egzamin z historii i wiedzy o społeczeństwie jest zdawany do tej pory.

W celu zwrócenia uwagi na potrzebę modyfikacji arkuszy maturalnych poddamy analizie strukturalnej arkusze poziomu rozszerzonego z historii i wiedzy o społeczeństwie. Analiza wyników łatwości zadań z poszczególnych części arkusza z obydwu przedmiotów pozwoli na empiryczne rozpoznanie istoty problemu, który wymaga rozwiązania.

Wykres 1.



Wykres 2.



Na dwóch wykresach możemy zobaczyć łatwość zadań w poszczególnych częściach arkusza poziomu rozszerzonego z historii i wiedzy o społeczeństwie w latach 2009 – 2011<sup>6</sup>.

Analizując powyższe wykresy, możemy stwierdzić, iż części testowe sprawdzające wiedzę i umiejętności z historii i wiedzy o społeczeństwie charakteryzują się umiarkowaną trudnością zadań (WOS zadania trudne; historia zadania umiarkowanie trudne). W zależności od populacji przystępującej do egzaminu maturalnego zadania testowe były dla zdających przystępniejsze lub trudniejsze. Zatem możemy stwierdzić, że zadania w części testowej najbardziej różnicują populację. Oczywiście mamy świadomość, że stopień trudności jest warunkowany różnymi czynnikami, np. różną motywacją zdających.

Treści merytoryczne zawarte w II i III części arkusza z historii podporządkowano tzw. „zagadnieniu głównemu”, zatem tematyka wypracowań jest kompatybilna z problematyką historyczną poddaną analizie w części źródłowej, tyle tylko, że dotyczy innych epok historycznych. Założenie konstrukcyjne arkusza wydawało się słuszne, bowiem pozwalało na pokazanie procesu historycznego, jednak doświadczenia wynikające z kolejnych egzaminów dowodzą, że owa spójność pomiędzy częścią II i III arkusza zakłóciła sprawne funkcjonowanie egzaminu. Analiza wykresu dowodzi, że część źródłowa generalnie jest łatwa, zatem należy rozważyć kwestię dalszego „utrzymywania” tej części w arkusza, zważywszy na fakt, że te same umiejętności sprawdzane są częścią testową, w której również mamy zadania wyposażone w różnorodne typy źródeł. Analiza łatwości wypracowań pokazuje nam, jak poważne trudności z ich napisaniem mają zdający. Temat wypracowań był podejmowany niejednokrotnie i nieuchronnie prowadził do wniosku o konieczności wprowadzenia zmian. Przyjrzyjmy się sieżenie tego problemu. Po pierwsze, uwikłanie wypracowań w spójność tematyczną z częścią źródłową, wynikającą z zapisów w *Informatorze maturalnym z historii*, ograniczało techniczne możliwości konstruktora zadań<sup>7</sup>. Po drugie, waga wypracowania w stosunku do pozostałych części arkusza wydaje się być nieproporcjonalna. Po trzecie, przebieg procesu edukacyjnego kształtujący umiejętności zdających w zakresie tworzenia dłuższej wypowiedzi pisemnej jest heterogeniczny. Na proces edukacji w warunkach szkolnych wpływają różne czynniki wewnętrzne i zewnętrzne. Wśród wewnętrznych istotny wydaje się proces dydaktyczny warunkowany możliwościami intelektualnymi uczniów oraz kompetencjami nauczycieli. Wśród czynników zewnętrznych powinniśmy uwzględnić czynniki dotyczące zmiennych uwarunkowań otaczającej rzeczywistości. Nie zapominajmy o zmienności priorytetów pokoleniowych. Intensywny rozwój cywilizacyjny spowodował zmianę w zakresie umiejętności koniecznych do sprawnego funkcjonowania w otaczającej nas rzeczywistości. Zatem należałoby również rozważyć liczbę punktów przyznawanych za zadanie tzw. dłuższej wypowiedzi oraz zastanowić się nad funkcjonalnością części źródłowej w aspekcie wymagań egzaminacyjnych.

<sup>6</sup> Dane opracowane przez K. Słomczyńskiego, Wydział Badań i Analiz OKE Jaworzno. W artykule do wszystkich analiz posługujemy się wynikami uczniów uzyskanymi w czasie sesji egzaminacyjnych na terenie działania OKE Jaworzno.

<sup>7</sup> Informator maturalny z historii..., s. 16.

Z analizy danych z wiedzy o społeczeństwie wynika, że część testowa arkusza maturalnego jest zdecydowanie najtrudniejsza (współczynniki łatwości od 0,40 do 0,45). Inaczej jest w części źródłowej, w której w latach 2009-2010 współczynniki łatwości są zdecydowanie wyższe od części pierwszej egzaminu. Część testowa sprawdza w zasadzie głównie wiedzę, część źródłowa umiejętności korzystania z tekstów źródłowych. Zdający ten przedmiot maturalny zdecydowanie lepiej radzili sobie z częścią źródłową i z wypracowaniami. Obydwie te części arkusza mają zdecydowanie wyższe współczynniki łatwości. Współczynniki łatwości dla wypracowań mieszczą się w przedziale od 0,53 do 0,55. W tegorocznym arkuszu maturalnym widzimy różnicę we wskaźniku łatwości za część źródłową, jest on zbliżony do części testowej i wynosi 0,46 (część testowa 0,45). Przyczyną bardzo podobnych w tych częściach wskaźników może być heterogeniczność zadań, które sprawdzały zarówno wiedzę, jak i umiejętności. Porównując dane dotyczące poszczególnych części arkusza maturalnego z wiedzy o społeczeństwie, nasuwa się pytanie o zasadność rozdziału części testowej i źródłowej. Należy rozważyć zmianę konstrukcji zadania rozszerzonej odpowiedzi poprzez np. zmniejszenie liczby punktów oraz zmianę formuły zadania. Część źródłowa i wypracowania mają współczynniki łatwości wyższe niż część I, stąd możemy zaproponować połączenie części testowej z częścią źródłową w jedną całość. Wiedzę można sprawdzić także, co pokazał arkusz tegoroczny, przy pomocy zadań z części źródłowej, sprawdzamy wtedy i wiedzę, i praktyczne umiejętności. Trzeba brać pod uwagę również to, że treści niektórych artykułów oraz pozycji naukowych mogą ulec przedawnieniu lub okazać się nieaktualne w związku z następującymi zmianami w różnych sferach życia politycznego i społecznego. Rodzi to problemy zarówno dla zdających ten przedmiot, jak i dla układających zadanie egzaminacyjne. Wypracowanie z wiedzy o społeczeństwie dla większości zdających jest łatwiejsze niż z historii. Zadanie rozszerzonej odpowiedzi w obecnych arkuszach maturalnych konsumuje aż 20 punktów, co stanowi 40% ogólnej liczby punktów. Zadanie to dla zdającego nie jest trudne, co powoduje, że ogólne wyniki egzaminacyjne w porównaniu z historią są wyższe, jednak nie zawsze są adekwatne do poziomu wiedzy zdających.

W przypadku wiedzy o społeczeństwie zapomina się, że jest on przedmiotem holistycznym, składający się z wielu przedmiotów akademickich: prawa, socjologii, politologii, polityki zagranicznej, problemów współczesnego świata. W podręcznikach z wiedzy o społeczeństwie zagadnienia te często zachodzą na siebie. Zdającym trudno jest przygotować się z danego zagadnienia w sposób wyczerpujący, stąd jakość wypowiedzi pisemnych budzi zastrzeżenia. Dlatego może warto zastanowić się nad zmianą konstrukcji tematów, tak aby zdający mógł napisać krótszą i pełniejszą odpowiedź na dane zagadnienie<sup>8</sup>.

## Wnioski końcowe

System egzaminów zewnętrznych funkcjonujący od kilku lat wypracował różne modele arkuszy z historii i wiedzy o społeczeństwie, dając tym samym obszerny materiał poddany weryfikacji egzaminacyjnej i pozwalający na wykorzystanie dotychczasowych doświadczeń do sformułowania wniosków oraz

<sup>8</sup> Henryk Palkij, *Wypracowania z historii i wiedzy o społeczeństwie na egzaminie maturalnym – nowe zagrożenia*. XVI Konferencja Diagnostyki Edukacyjnej, Toruń 2010, s. 522.

zapropozowania arkuszy maturalnych w nowym, bardziej funkcjonalnym kształcie. Zważywszy na planowane zmiany w strukturze egzaminu maturalnego, a także w kontekście już wprowadzonych zmian, m.in. wprowadzenia jako obowiązkowego egzaminu z matematyki, zasadna wydaje się rezygnacja z podziału na poziom podstawowy i rozszerzony na rzecz jednego arkusza, który pozwoliłby na sprawdzenie wiedzy i umiejętności. Wyciągając wnioski z analizy łatwości zadań maturalnych z poszczególnych części arkusza, można dojść do wniosku, że arkusze z obydwu przedmiotów na poziomie rozszerzonym w wystarczającym stopniu sprawdzają wiedzę i umiejętności zdającego, zaś zmodyfikowane części arkusza będą lepiej spełniały funkcję egzaminacyjną. W przypadku obydwu przedmiotów zasadne wydaje się rozbudowanie części pierwszej arkusza o kolejne zadania testowe z tzw. wyposażeniem, rezygnując z części źródłowej. W części testowej można umieścić różne typy zadań, począwszy od zadań sprawdzających tzw. twardą wiedzę do zadań typowo umiejętnościowych, które de facto sprawdzają wiedzę przez pryzmat posiadanych przez zdającego umiejętności. W przypadku wiedzy o społeczeństwie zarówno test, jak i zadania sprawdzające umiejętności poprzez wykresy, mapy, teksty źródłowe można z powodzeniem umieścić w części testowej, sprawdzając jednocześnie i wiedzę, i umiejętności. Warto zastanowić się także nad zmianą koncepcji pisania wypracowania. Przedmiot, jakim jest wiedza o społeczeństwie, daje dość ograniczone możliwości dla zdającego, aby poprawnie i wyczerpująco rozwiązać zadanie wymagające dogłębnej analizy problemu np. globalizacji we współczesnym świecie. Dodatkowo, należałoby rozważyć pozostawienie dwóch tematów wypracowania, jednak ze względu na holistyczność przedmiotu tematy mogłyby być z różnych dziedzin, dotyczyć różnych zagadnień, dawałoby to zdającemu większą możliwość lepszego przygotowania się do egzaminu. Zadanie należałoby tak konstruować, aby zdający mógł przedstawić wyczerpujący opis danego zagadnienia. Temat dłuższej wypowiedzi pisemnej mógłby odnosić się zarówno do umiejętności obywatelskich, takich jak pisanie listu, petycji, artykułu itp., jak i pisania rozprawki na podany problem społeczny. Konstrukcja tematu zadania, przy proponowanej liczbie punktów (12 pkt), zmuszałaby do uporządkowania wypowiedzi oraz opisu konkretnych zjawisk lub faktów. Tak skonstruowany temat wymagałby od zdającego stworzenia przemyślanego i spójnego tekstu na zadany temat. Kryteria oceny zadania rozszerzonej odpowiedzi byłyby wtedy bardziej ukierunkowane na jakość argumentacji oraz informacji zawartych w wypowiedziach pisemnych abiturientów.

Natomiast w arkuszu z historii proponujemy trzy tematy do wyboru, odnoszące się do różnych epok historycznych. Można powrócić do podziału na okresy historyczne zaproponowanego już w 2002 r., mianowicie: pierwszy okres – starożytność i średniowiecze, drugi – czasy nowożytne do 1815 r. i trzeci, obejmujący XIX i XX wiek. Taki podział pozwoliłby na rzetelne przygotowanie do egzaminu oraz wykazanie się wiedzą i umiejętnościami, bowiem zdający mógłby wybrać zagadnienie znajdujące się w sferze jego zainteresowań.

Reasumując, proponujemy zarówno z historii, jak wiedzy o społeczeństwie skonstruowanie arkusza składającego się z zamkniętych i otwartych zadań krótkiej odpowiedzi oraz zadania dłuższej odpowiedzi. Należy zastanowić się nad



liczbą punktów dla takiego arkusza. Wyciągając wnioski z dotychczasowych doświadczeń, mamy świadomość, że 100 punktów generuje problem dotyczący zbyt obszernego i męczącego dla zdających arkusza. Zatem proponujemy, by ogólna suma wynosiła 50 punktów. Część testowa zawierająca również zadania wyposażone w źródła mogłaby konsumować do 38 punktów. Zadania w tej części należałoby punktować umiejętnościami, a nie czynnościowo, ponieważ oceniając ilość wykonanych czynności, otrzymujemy fałszywy obraz posiadanych przez zdającego umiejętności. Za dłuższą formę odpowiedzi, tzw. wypracowanie, proponujemy 12 punktów. Propozycje zmian w zakresie punktacji wypracowania pojawiały się już niejednokrotnie i to zarówno wewnątrz systemu egzaminacyjnego, jak i na zewnątrz wśród nauczycieli uczących historii i wiedzy o społeczeństwie<sup>9</sup>. Kryteria oceny wypracowania z historii należałoby doprecyzować umiejętnościami np. w I poziomie ograniczyć oczekiwania wobec zdających do oceny faktu poruszania się w zagadnieniach związanych z tematem wypracowania, w poziomie II proponujemy związki przyczynowo-skutkowe oraz elementarne zagadnienia pozwalające na realizację tematu, praca umieszczona w III poziomie powinna charakteryzować się celowym doбором faktów i zjawisk funkcjonalnych w stosunku do tematu. Zasadna wydaje się rezygnacja z różnych aspektów (politycznych, gospodarczych, społecznych), ponieważ przy realizacji pewnych zagadnień tematycznych rola tzw. aspektów stała się „sztuczna”. Cenniejszą umiejętnością jest „pisanie na temat”, umiejętność szalenie trudna dla większości zdających. Natomiast tzw. aspekty uruchomiły wśród zdających błędne myślenie, że w wypracowaniu należy zamieścić wszystko, co działo się w danym okresie historycznym. Zatem tzw. aspekty proponujemy umieścić w poziomie IV, bowiem są one niewątpliwie konieczne, aby pokazać złożoność procesów historycznych, lecz poprawne ich zastosowanie wymaga od zdającego wielopłaszczyznowych umiejętności. Należy również rozważyć zapis dotyczący odniesień do historiografii, ponieważ zdający najczęściej podawali nazwiska osób piszących o historii bez sensownego określenia różnic w stanowiskach czy poglądach na prezentowane zagadnienia historyczne, a nawet podawali nazwiska swoich nauczycieli. Zatem proponujemy rezygnację z wymagań, którym współczesny maturzysta nie jest w stanie sprostać lub do których sprostania intelektualnie „dorosła” tylko niewielka grupa zdających. Podany przykład jest niezobowiązującą propozycją w celu wywołania konstruktywnej dyskusji prowadzącej do modyfikacji kryteriów oceny wypracowania.

Wydaje się, że w obydwu przedmiotach niezbędne jest wprowadzenie zmian koniecznych do dostosowania się do nowej rzeczywistości egzaminacyjnej.

<sup>9</sup> Henryk Palkij, *Wypracowania z historii...*, s. 525; Protokół ze spotkania Koordynatorów z historii, styczeń 2009.