

Bogumiła Frąszczak

Okręgowa Komisja Egzaminacyjna we Wrocławiu

Arkusz egzaminacyjny, schemat oceniania i realizacje uczniowskie w ocenie egzaminatorów humanistycznej części egzaminu gimnazjalnego

W latach 2007-2008 egzaminatorzy humanistycznej części egzaminu gimnazjalnego OKE we Wrocławiu otrzymali do wypełnienia ankietę zawierającą pytania dotyczące ich przygotowania do pełnienia funkcji egzaminatora, organizacji pracy w czasie sesji egzaminacyjnej oraz problemów związanych ze stosowaniem schematu punktowania. W 2007 r. ankietę wypełniło 662 ankietowanych, a w 2008 r. – 627 egzaminatorów. Sformułowali oni, na podstawie obserwacji pytań z arkusza egzaminacyjnego *Magia ogrodów* z 2007 r., swoje oczekiwania względem tematu dłuższej formy wypowiedzi i konstrukcji poleceń do zadań krótkiej odpowiedzi. W 2008 r. pojawił się arkusz *Dorastanie*, który w pewnym stopniu był spełnieniem tych oczekiwań, chociażby pod względem tematu wypracowania.

Analizie poddano następujące pytania z ankiety:

1. Czy omówienie i wyjaśnienie schematów punktowania na szkoleniu było dla Pani/Pana jasne i wyczerpujące?
2. Które zadanie/kryterium było dla Pani/Pana najtrudniejsze do oceny? Dlaczego?
3. Jakie inne uwagi chciałaby Pani/chciałby Pan jeszcze przekazać?

Analizę przeprowadzono według warstw:

- miejsce pracy: szkoła podstawowa, gimnazjum, szkoła średnia;
- nauczane przedmioty;
- staż pracy.

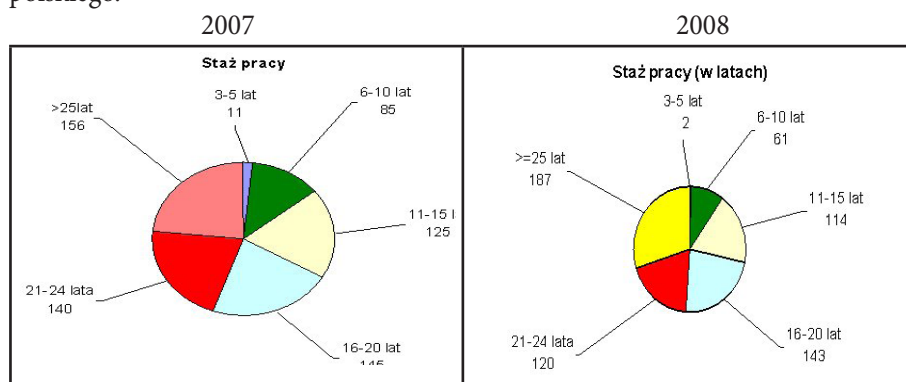
Pytania dotyczące egzaminatorów okazały się dość istotne, ponieważ stanowili oni zróżnicowaną grupę zarówno pod względem miejsca pracy, nauczanego przedmiotu, jak i stażu pracy w szkole i w roli egzaminatora. W związku z tym ich wypowiedzi o arkuszu, schemacie punktowania i realizacjach uczniowskich były w pewnym stopniu wyrazem osobistych doświadczeń wynikających z pracy na określonym poziomie nauczania i ze specyfiki wykładanego przedmiotu.

Ankietowani egzaminatorzy wywodzili się z trzech poziomów nauczania: szkoły podstawowej, gimnazjum i szkoły średniej. Dawało to możliwość spojrzenia na arkusz i schemat punktowania z różnych punktów widzenia. Najwięcej z nich uczyło w gimnazjum (55% w 2007 r. i w 2008 r.). Spora grupa wywodziła się ze szkoły podstawowej (nieco powyżej 21% w 2007 i 2008 r.). Gimnazjalne arkusze egzaminacyjne oceniali także egzaminatorzy ze szkoły średniej (7-8% w 2007 i 2008 r.). Niektórzy z ankietowanych uczyli również w różnych typach

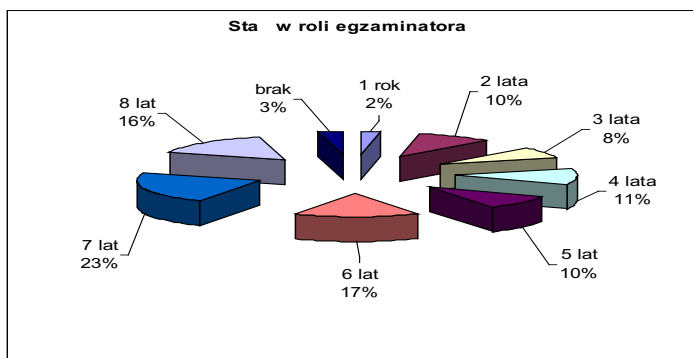
szkół równolegle (10-11% w 2007 i 2008 r.). Pozostali egzaminatorzy zatrudnieni byli w innych placówkach oświatowych takich jak: poradnie, szkolne ośrodki wychowawcze, kuratoria oświaty, ośrodki doskonalenia nauczycieli, szkoły zawodowe, kolegia nauczycielskie (1% w 2007 i w 2008 r.). Emeryci stanowili około 3% wszystkich egzaminatorów zarówno w poprzednim roku, jak i w roku bieżącym.

Jak widać, chociaż tak zróżnicowana grupa egzaminatorów, jest jednak stała pod względem reprezentacji poszczególnych poziomów nauczania i typów placówek oświatowych, w których są zatrudnieni. Można więc sądzić, że wielu egzaminatorów wypowiedziających się w ankietach z 2007 r. sformułowało uwagi również w 2008 r., oceniając spełnienie swoich oczekiwań względem arkusza i schematu punktowania z poprzedniego roku.

Wśród egzaminatorów przeważali poloniści (91% w 2007 i 2008 r.). Około 7% stanowili historycy. Ponadto pojawili się egzaminatorzy o innych specjalnościach (około 2%): bibliotekarz, etyk, logopeda, plastyk, nauczyciele j. niemieckiego, angielskiego, rosyjskiego, wiedzy o społeczeństwie. Uwagi dotyczące arkusza i schematu punktowania formułowali więc przede wszystkim nauczyciele języka polskiego.

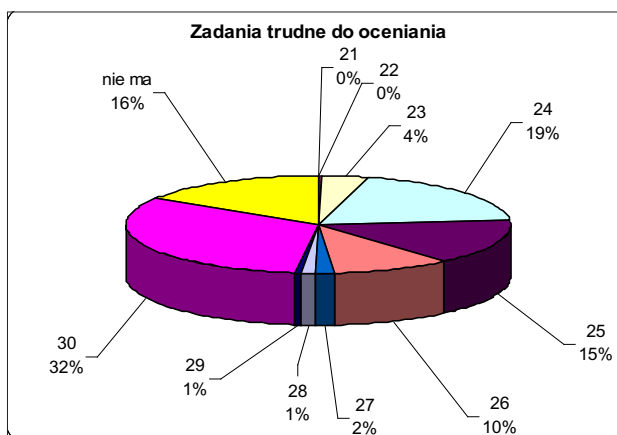


W ocenianiu prac egzaminacyjnych brali przede wszystkim udział doświadczeni nauczyciele. Największą grupę stanowili wśród nich egzaminatorzy ze stażem ponad 25 lat. Mieli oni również bogatą praktykę jako oceniający prace egzaminacyjne gimnazjalistów.

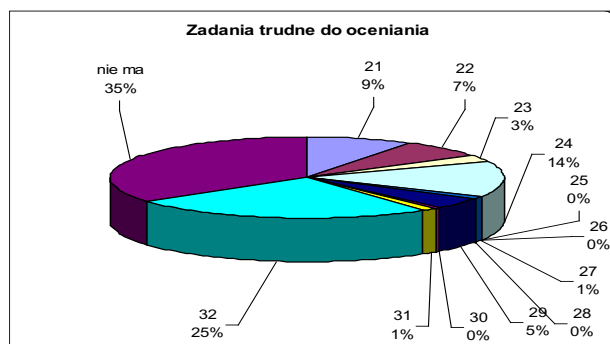


Wielu egzaminatorów współpracowało z OKE od egzaminu próbnego w 2001 r. W większości przypadków staż w roli egzaminatora wynosił od 6 do 8 lat. Jak z tego wynika oceniający egzamin gimnazjalny w latach 2007-2008 mieli możliwość obserwacji różnych arkuszy egzaminacyjnych, zatem ich spostrzeżenia i postulaty przekazane w ankietach wynikały z nagromadzonych przez te lata doświadczeń. Z analizowanych wypowiedzi wyłaniają się zestawy trudnych do oceniania zadań otwartych.

2007 rok



2008 rok



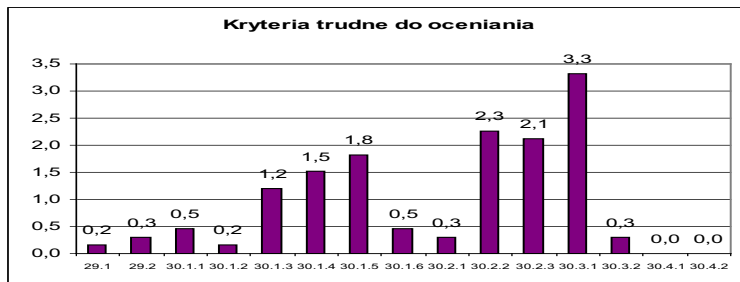
W 2007 roku takich zadań, według egzaminatorów, było 3 na 8 zawartych w arkuszu. Jako trudne dla oceniających zostały wskazane trzy zadania krótkiej odpowiedzi (nr 24, 25, 26). Odnosiły się one do wiersza *Pejzaż* Kazimierza Iłkowiczówny i sprawdzały następujące umiejętności: interpretowanie tekstów kultury, dostrzeganie w odczytywanych tekstach środków wyrazu i określanie ich funkcji (w tym przypadku wielokropka), formułowanie argumentów uzasadniających podane stanowisko.

Wyniki uczniów dowodzą, że zad. 24. okazało się łatwe, zad. 25. – trudne, a zad. 26. - umiarkowanie trudne. Zarówno dla egzaminatorów, jak i dla uczniów najtrudniejsze okazało się zadanie rozszerzonej odpowiedzi – rozprawka. 16 % egzaminatorów nie wskazało żadnego zadania jako trudnego do oceny.

W 2008 r. wśród zadań trudnych dla egzaminatorów znalazły się 3 zadania krótkiej odpowiedzi (nr 21, 22 i 24) na 10 zadań KO znajdujących się w arkuszu. Sprawdzały one przekształcanie stylistyczne tekstu, posługiwanie się kategoriami i pojęciami swoistymi dla przedmiotów humanistycznych oraz formułowanie argumentu uzasadniającego cudze stanowisko. Jak można zauważyć, po raz kolejny polecenie sformułowania argumentu zostaje wybrane jako trudne do wypunktowania. Wyniki uczniów potwierdzają tę opinię, gdyż zad. 21. okazało się bardzo trudne, zad. 22. – umiarkowanie trudne, a zad. 24. – trudne.

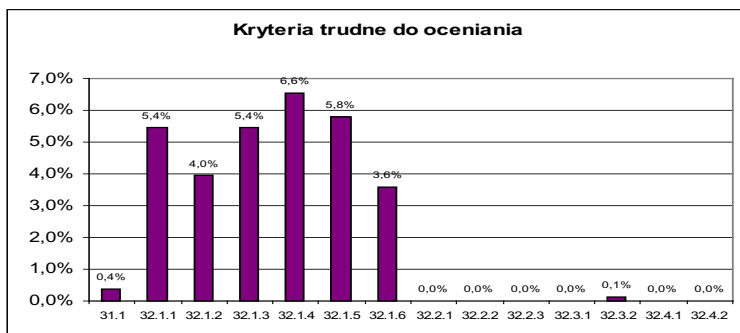
Ankietowani za najtrudniejszą do oceniania uznali charakterystykę, ale zmniejszyła się liczba egzaminatorów, w stosunku do poprzedniego roku, którzy wskazywali rozszerzoną formę odpowiedzi jako zadanie sprawiające najwięcej problemów (35%). Istotna różnica wystąpiła również w ocenie trudności kryteriów do zadań RO.

2007 rok



W 2007 r. najwięcej problemów mieli egzaminatorzy ze stosowaniem kryterium *Język i styl* oraz kryteriami odnoszącymi się do tematu i do kompozycji rozprawki. Inna sytuacja powstała w 2008 r.

2008 rok



W arkuszu egzaminacyjnym umieszczona została charakterystyka, a więc zaproponowano uczniom odmienną formę niż w 2007 r. Dotychczas występowała ona rzadko. Pojawiła się tylko jeden raz podczas egzaminu w 2003 r. Kryteria do charakterystyki, głównie do tematu, były bardzo szczegółowe, szczególnie w zakresie wyboru postaci. Jak widać na wykresie, spowodowało to skupienie uwagi egzaminatorów na kategorii tematu i wskazanie jej jako najtrudniejszej w punktowaniu wypowiedzi uczniów. Najwięcej problemów mieli egzaminatorzy z ocenieniem wyboru postaci, szczególnie w sytuacjach, gdy uczeń pomylił imiona lub nazwiska bohaterów, a także z zaliczeniem cech uznanych przez piszącego jako dowody dorastania bohatera wraz z przykładami uzasadniającymi wybór tych cech. Na podstawie wykresu z 2008 r. można by sądzić, że egzaminatorom nie sprawiało żadnej trudności ocenianie kompozycji, języka, ortografii i interpunkcji, co jednak nie znalazło potwierdzenia w kontrolnej analizie próbek prac wypunktowanych przez egzaminatorów. Należy zatem uznać, że oswojenie się z kryteriami do nowej formy wypracowania, głównie w zakresie tematu, wymagało większej koncentracji oraz dłuższego czasu na ich opanowanie, co skutkowało uznaniem pozostałych kryteriów za jasne i zrozumiałe, bo podobne stosowano

w poprzednich latach, chociaż w odniesieniu do innego typu wypowiedzi. Nowa sytuacja, w jakiej znaleźli się egzaminatorzy, zaowocowała wzrostem liczby uwag do arkusza oraz schematu punktowania w porównaniu z rokiem ubiegłym.

2007 652 egzaminatorów (bez zespołu specjalnego)		2008 614 egzaminatorów (bez zespołu specjalnego)	
Uwagi	Brak uwag	Uwagi	Brak uwag
139 egzaminatorów	232 egzaminatorów	239 egzaminatorów	220 egzaminatorów
21,3%	21,3%	38,9%	35,8%

W 2007 r. ankietowani sformułowali w odniesieniu do arkusza egzaminacyjnego następujące uwagi:

- *w zadaniach KO były mało konkretne, niezrozumiałe polecenia*
- *zadania otwarte zbyt trudne dla ucznia*

Zadanie 23. i 24.

- *oba zadania sprawdzały to samo*

Zadanie 24.

- *nieprecyzyjne polecenie*

Zadanie 26.

- *przyznaje się jeden punkt za dwie umiejętności*

Zadanie 30.

- *temat odległy od doświadczeń ucznia,*
- *brak związku rozprawki z podstawą programową,*
- *temat rozprawki jest nieprecyzyjny,*
- *rozprawka jest niedostosowana do wiedzy ucznia,*
- *podanie przykładu z literatury lub sztuki jest dla ucznia za trudne.*

W ocenie arkusza z 2007 r. zwraca uwagę polaryzacja postaw oceniających. Występowali oni w podwójnej roli – nauczycieli i egzaminatorów. Odwołując się do praktyki szkolnej, wskazywali zadania za trudne dla ucznia gimnazjum i uzasadniali swoje stanowisko niedostosowaniem polecenia rozprawki do wiedzy egzaminowanych gimnazjalistów. Z drugiej strony wyprowadzali również spostrzeżenia z zasobu wiedzy, którą dysponowali jako egzaminatorzy, stąd wypowiedzi o zadaniach KO w kontekście sprawdzanych umiejętności i uwagi o braku związku rozprawki z podstawą programową (tego typu uwag było najwięcej).

W schemacie punktowania do zadań KO egzaminatorzy zauważyli: zbyt rygorystyczny (zadania nr 22, 25, 26, 29.1 - temat zaproszenia), nieprecyzyjność sformułowań (zadania nr 23, 24, 25) i nadmierny liberalizm w przyznawaniu punktów (zadania nr 23, 24, 25). Z jednej więc strony chcieliby obniżenia wymagań, szczególnie w przypadku pytania o konkrety, z drugiej zaś strony nie godzili się na zwiększanie liczby dopuszczalnych odpowiedzi w odniesieniu do pytań wymagających samodzielnej wypowiedzi ucznia. W kryteriach punktowania

rozprawki ankietowani zwrócili uwagę na niejasne kryterium kompozycji i mylący układ kryteriów. Egzaminatorom chodziło o zapis w kryteriach zakładający najpierw wyszukanie w pracy ucznia przykładów do potwierdzenia tezy, a później odnalezienie ich uzasadnienia. Tymczasem uczniowie podawali przykłady wraz z uzasadnieniem, co utrudniało dopasowanie kryteriów do uczniowskich realizacji tematu rozprawki. Dodatkowe problemy wynikały z faktu, że w bardzo wielu pracach nie pojawiały się przykłady, a więc trudno było traktować zawarte w pracy rozważania jako uzasadnienia do nich.

Na temat realizacji uczniowskich w odniesieniu do poszczególnych zadań egzaminatorzy wypowiadali się następująco:

- *uczniowie nie dają przykładów w rozprawce,*
- *piszący nie formułowali argumentu w zadaniu 26.,*
- *wieloznaczność odpowiedzi do zadań nr 24 i 25,*
- *różnorodność interpretacji zadania 26.,*
- *różny zapis argumentów w zadaniu 26.,*
- *wieloznaczna interpretacja polecenia do zadania 28.*

W trakcie oceniania prac ujawniły się zatem pewne mankamenty w przygotowaniu uczniów do egzaminu zewnętrznego. Egzaminatorzy zupełnie nieświadomie znaleźli się na pozycji nauczycieli oceniających własną pracę. Zauważyli oni w wypowiedziach gimnazjalistów nieumiejętność formułowania argumentów do podanej tezy (zad. 26.), brak konkretnej wiedzy literackiej i kulturowej uniemożliwiający posługiwanie się przykładami w rozprawce oraz utworzenie właściwych form gramatycznych wymaganych w zad. 28., a także brak precyzji w konstruowaniu krótkich wyjaśnień (zad. 24. i 25.).

Na podstawie tych spostrzeżeń zostały sformułowane postulaty odnoszące się przede wszystkim do tematu dłuższej formy wypowiedzi i w mniejszym stopniu do schematu oceniania :

- temat rozprawki powinien odnosić się do tekstów omawianych w całości,
- rozprawka powinna odwoływać się do lektur szkolnych (24% egzaminatorów),
- błędy rzeczowe i estetyka powinny mieć wpływ na punktację,
- należy wprowadzić punkty za walory pracy,
- trzeba zastanowić się nad zmianą kryterium punktowania za ortografię.

Egzaminatorom zależało na tym, aby w wypracowaniu uczniowie posługiwali się konkretnymi przykładami i potrafili uzasadnić ich wybór w odniesieniu do tematu. Prace, które sprawdzali, były bowiem często luźnymi dywagacjami o ogrodach na pograniczu zgodności z tematem.

Arkusze z 2008 r. stanowił spełnienie tego postulatu. Uczniowie mieli zrealizować temat odwołujący się do dwóch lektur przewidzianych do omówienia w całości w trakcie nauki w gimnazjum. W związku z tym w ankietach pojawiło się znacznie więcej wypowiedzi na temat arkusza (21%) niż w roku poprzednim (16,5%). Przeważająca większość zawierała aprobatę takiego pomysłu tematu ocenianego zarówno z pozycji nauczyciela, jak i egzaminatora:

- zaletą arkusza było odwołanie się do konkretnej wiedzy ucznia,
- arkusz czytelny i jasny dla uczniów oraz egzaminatorów, dobrze, że praca dotyczyła lektur,
- tegoroczny arkusz był skrojony na miarę ucznia gimnazjum,
- arkusz był spójny, logiczne sformułowania, niejasne niektóre kryteria,
- zaletą arkusza było odwołanie się do lektur z podstawy programowej,
- odniesienie do lektur nagradzało systematyczną pracę ucznia i ułatwiało sprawdzanie,
- świetny motyw testu,
- w standardach egzaminacyjnych nie ma lektur,
- teksty mało interesujące dla młodzieży,
- uczniowie, którzy czytali lektury, są zadowoleni. Najwyższy czas docenić tych, którzy znają lekturę z oryginałów, a nie tylko z opracowań,
- wybór lektur w sytuacji, gdy nauczyciel może je omówić na dowolnym etapie, jest niesprawiedliwy.

Egzaminatorzy uznali za słuszne odwołanie się do konkretnej wiedzy ucznia, gdyż w ich pojęciu dawało to większą szansę na uzyskanie lepszego wyniku egzaminu przez uczniów pilnych i systematycznych. Pojawiło się również kilka głosów krytycznych wpisujących się w dyskusję, która w tym czasie zaczęła się toczyć na łamach prasy i dotyczyła wprowadzenia lektur do tematu charakterystyki. Odnosiły się one do sposobu zapisu lektur w obowiązujących aktach prawnych oraz do etapów realizacji programów nauczania w szkole.

Zadania krótkiej odpowiedzi oceniane były głównie z pozycji nauczyciela. Ankietowani stwierdzali, że zadania nr 21, 22, 29 były za trudne dla ucznia. Według nich polecenie w zadaniu 21. zawierało za wiele wymagań, a w zadaniu 22. oczekiwana była terminologia plastyczna, zbyt trudna dla ucznia. Również w odniesieniu do zadania 32. wyrażono przekonanie, że jest ono za trudne dla ucznia ze względu na formę, czyli - zdaniem dwóch egzaminatorów - charakterystykę z elementami rozprawki. Kilku egzaminatorów uznało za celowe powiązanie tematu z lekturami i konkretnymi bohaterami.

Schemat punktowania również wzbudził zainteresowanie egzaminatorów. Jedni z nich uznawali kryteria za jasne i czytelne, inni za niejasne i nieprecyzyjne w odniesieniu do poszczególnych zadań. W wielu wypowiedziach pojawiło się stwierdzenie, że w schemacie punktowania do zadań nr 21, 22, 23, 24, 31.1 – *temat ogłoszenia* zbyt mało odpowiedzi było dopuszczalnych. Z drugiej strony zarzucano zbyt dużą liberalizację punktowania zadań KO. Niektórzy egzaminatorzy z kolei wyrażali opinię, że schemat punktowania zawiera zbyt dużo możliwych odpowiedzi (zad. 22., 24.). Wszystkie wymienione zadania wymagały od egzaminatora podejmowania samodzielnych decyzji na podstawie przykładowych odpowiedzi lub ogólnie sformułowanych kryteriów (ogłoszenie). Ankietowani natomiast oczekiwali jednoznacznych poleceń i odpowiedzi uczniów odpowiadających ściśle zapisowi w schemacie punktowania. Jasno wynika z tak rozbieżnych

ocen schematu punktowania, że dla egzaminatorów trudną umiejętnością jest odnajdywanie przykładowego sensu w przekazach uczniowskich. Nie akceptują oni również w pełni sytuacji, gdy uczeń nie udziela w całości poprawnej odpowiedzi i nie można mu przyznać punktu, stąd zastrzeżenie do schematu punktowania: *W zadaniu 29. eliminowano dobrą odpowiedź, jeśli była połączona ze złym komentarzem.* W ogłoszeniu zastrzeżenia dotyczyły tylko kryteriów tematu (podobnie jak w roku poprzednim). Domagano się bardziej szczegółowego zapisu. Natomiast wiele uwag zostało zgłoszonych do kryteriów oceny charakterystyki. Egzaminatorzy uznali, że kryteria do realizacji tematu są zbyt szczegółowe i skomplikowane, głównie w kategorii wyboru bohatera. Twierdzili, że duża trudność sprawiało im również wyszukiwanie cech bohatera, gdyż można się było pomylić i policzyć tę samą cechę. Zgłosili także uwagę do oceny stylu: *W przypadku, gdy uczeń pisał rozprawkę, powinien stracić punkt za funkcjonalność stylu.* Niektórzy z nich uważali, że kryteria były za liberalne.

Ocena uczniowskich realizacji poszczególnych zadań przyniosła szereg szczegółowych uwag wskazujących przyczynę niepowodzeń gimnazjalistów. Egzaminatorzy stwierdzili, że w zad. 21. uczniowie mieli duże problemy z odróżnianiem faktów od opinii, dlatego bardzo wielu z nich nie otrzymało punktu. Z kolei odpowiedzi do zadania 22. zawierały terminy niepowiązane ze sztuką lub miały charakter opisowy, co było niezgodne z poleceniem. Według oceniających uczniowie nie rozumieli pojęcia „głębia”. Podobne problemy zostały zauważone w odniesieniu do zadania 24. i 29. W przypadku zadania 24. trudność sprawiało pojęcie „tradycja narodowa”, a w przypadku zadania 29. niejasne było pojęcie „przeżegnać ziemię”. Generalnie, według ankietowanych, odpowiedzi do zadań nr 22, 23, 24, 28, 29 były nieprecyzyjne i połowiczne. Gimnazjaliści nie potrafili również poprawnie sformułować argumentu (zad. 24.), co zostało już zauważone w roku ubiegłym.

Ankietowani przekonali się, że uczniowie nie znają lektur i formy wypowiedzi (zad. 32.) Wiele prac było nie na temat. Uczniowie często mylili bohaterów i nie wymieniali cech, zastępując je opisem działania. Nawet jeśli znali lekturę, nie umieli odnaleźć u wybranego bohatera cech świadczących o dorastaniu. Nie stosowali również słownictwa oceniającego. Według egzaminatorów uczniowie radzili sobie z tematem charakterystyki dość dobrze, jeśli znali lektury. Natomiast dla samych egzaminatorów, w związku z tym zadaniem, pojawiło się dodatkowe utrudnienie polegające na konieczności weryfikacji szczegółowych faktów z życia bohaterów. W sytuacji egzaminatorów, którzy nie byli nauczycielami w gimnazjum, wymagało to dokładnego zapoznania się z lekturami wskazanymi w temacie charakterystyki. Ponadto dla niektórych oceniających problemy sprawiały obszerne, czasem mało czytelne prace. Z ich wypowiedzi wynika również, że przyzwyczaili się oni do określonej formy wypowiedzi oraz do stosowanego często schematu punktowania. Świadczy o tym uwaga: *Lepsza byłaby rozprawka o dorastaniu (jeden argument z podanych dwóch lektur, jeden argument z lektury*

własnej lub filmu). Ankietowani nie zauważają, że prowadzi to do niebezpiecznej rutyny i zaburza proces oceniania.

Podobnie jak w 2007 roku egzaminatorzy zgłosili następujące postulaty, które wynikały z ich obserwacji arkusza oraz schematu punktowania:

- powinno się odwoływać do lektur, pomoże to nauczycielom w szkole,
- należy konstruować tak polecenia, aby maksymalnie zawężyły odpowiedzi,
- błędy rzeczowe powinny całkowicie dyskwalifikować pracę,
- należy przyznawać niektórym uczniom punkt za bogactwo języka,
- jeśli uczeń pomylił postacie, powinien otrzymać 0 pkt.

Zwraca uwagę rygorystyczne podejście do schematu punktowania, z jednoczesną próbą rozszerzenia go o punkt za walor języka. Z analizy ankiet przekazanych przez egzaminatorów oceniających prace w 2007 i 2008 roku wynikają następujące spostrzeżenia:

- w ocenie arkusza egzaminacyjnego ścierają się dwie postawy: nauczycielska i egzaminatorska. Często dominuje postawa nauczycielska,
- egzaminatorzy zatrudnieni w różnych typach szkół i uczący różnych przedmiotów często są zgodni, szczególnie w ocenie schematu punktowania,
- zadania wymagające podejmowania decyzji uważane są za trudne i uznawane za nieprecyzyjne,
- widoczna jest tendencja do zwiększenia wymagań wobec uczniów poprzez domaganie się bardziej rygorystycznych kryteriów oceniania,
- przyzwyczajenie do jednej formy i podobnego schematu punktowania utrudnia ocenianie w kolejnych latach,
- uwagi egzaminatorów służą również ocenie ich pracy jako nauczycieli i pomagają uświadomić sobie przyczyny niepowodzeń uczniów,
- postulaty dotyczące arkusza i schematu punktowania mogą wskazywać kierunki koniecznych zmian w propozycjach zestawów egzaminacyjnych,
- wypowiedzi ankietowanych wskazują na mankamenty szkoleń przed sprawdzaniem arkuszy egzaminacyjnych i na obszary zagadnień wymagających dołączenia do programów szkoleń dla kandydatów na egzaminatorów i doszkoleń dla czynnych egzaminatorów.

Bibliografia:

1. *Magia ogrodów*, Arkusz egzaminacyjny 2007.
2. *Dorastanie*, Arkusz egzaminacyjny 2008.
3. *Osiągnięcia uczniów kończących gimnazjum w roku 2007. Sprawozdanie z egzaminu gimnazjalnego 2007*, Warszawa, czerwiec 2007.
4. *Osiągnięcia uczniów kończących gimnazjum w roku 2008. Sprawozdanie z egzaminu gimnazjalnego 2008*, Warszawa 2008.