

Anna Mitura

Okręgowa Komisja Egzaminacyjna w Warszawie

Zmiana zasad oceniania na egzaminie maturalnym z geografii w 2021 r. i ich wpływ na wyniki wybranych zadań

Wstęp

Rok szkolny 2020/2021 był trudny zarówno dla nauczycieli, uczniów, jak i ich rodziców ze względu na ograniczenie funkcjonowania szkół i prowadzenie zajęć z wykorzystaniem metod i technik kształcenia na odległość, w związku z występowaniem COVID-19 (rozporządzenie Ministra Edukacji Narodowej z dnia 20 marca 2020 r.). Dla uczniów szkół ponadpodstawowych zdalne nauczanie na terenie całego kraju rozpoczęło się 24 października 2020 r., a zmiana sposobu nauczania na hybrydowy nastąpiła 17 maja 2021 r. (rozporządzenie Ministra Edukacji i Nauki z dnia 29 kwietnia 2021 r.), natomiast nauczanie stacjonarne wróciło dopiero 31 maja 2021 r. (rozporządzenie Ministra Edukacji i Nauki z dnia 28 maja 2021 r.). Sytuacja ta miała wpływ szczególnie na uczniów klas maturalnych, gdyż niemal cały ostatni rok szkoły spędzili na zdalnym nauczaniu i nie wrócili do tradycyjnej nauki przed egzaminami maturalnymi. Taka forma nauczania i przygotowania do egzaminów była przez samych zainteresowanych różnie oceniana. Ci, którzy potrafili się uczyć samodzielnie i mieli motywację do pracy, bardzo sobie taką formę chwalili, gdyż mogli zaoszczędzić czas poświęcany na dojazdy do szkoły, co przekładało się na więcej czasu na powtórzenia do matury oraz na sen, co z kolei wpływało na efektywność nauki. Natomiast uczniowie ze słabą motywacją do nauki lub potrzebujący wskazówek od nauczycieli stracili na tej formie nauki i oceniali jako gorszą jakościowo od formy tradycyjnej (Mitura, 2020). Trwające wiele miesięcy ograniczenie funkcjonowania szkół wpłynęło na jakość i sposób przekazywania wiedzy przez nauczycieli i przyswajania jej przez uczniów. Dlatego też podjęto decyzję o zmianach w przebiegu i formie egzaminów maturalnych w 2021 r. Zrezygnowano z przeprowadzenia egzaminów ustnych, zniesiono obowiązek przystąpienia do egzaminu z jednego przedmiotu dodatkowego, a egzaminy maturalne przeprowadzono, opierając się na wymaganiach egzaminacyjnych, które zawężają zakres wymagań określonych w podstawie programowej (rozporządzenie Ministra Edukacji i Nauki z dnia 16 grudnia 2020 r.). Wprowadzono także różne modyfikacje w arkuszach i zasadach oceniania, dostosowane do specyfiki poszczególnych przedmiotów. W przypadku geografii przy opracowaniu wymagań egzaminacyjnych usunięto 39 i zmodyfikowano 19 wymagań szczegółowych z zakresu IV etapu edukacyjnego oraz usunięto zapisy dotyczące regionalizmu w Polsce z materiału III etapu edukacji (egzamin maturalny w 2021 roku). W arkuszu maturalnym liczba punktów do zdobycia pozostała niezmienną i wynosiła 60, nieznacznie zmniejszona została liczba zadań – do 30 w roku 2021 przy 35 w roku 2020, co przełożyło się na więcej zadań dwupunktowych. Modyfikacji uległy także zasady oceniania rozwiązań

zadań – jedna z wprowadzonych zmian dotyczyła przyznawania jednego punktu w zadaniach dwupunktowych, w których należało wypełnić komórki tabeli składającej się z trzech lub czterech wierszy i dwóch kolumn. Punkt można było uzyskać zarówno za poprawne wypełnienie odpowiedniej liczby wierszy, jak i kolumny (Mitura, 2020). Celem tego artykułu jest przedstawienie, w jaki sposób zmiana oceniania dwupunktowych zadań z tabelą wpłynęła na współczynniki łatwości tych zadań i tym samym wyniki zdających w województwie mazowieckim, a także jak konstrukcja zadania wpłynęła na te wyniki.

Metodyka badań

W arkuszu maturalnym z geografii w roku 2021 było pięć dwupunktowych zadań, w których należało wypełnić tabelę składającą się z trzech lub czterech wierszy i dwóch kolumn¹. Na podstawie danych zebranych i opracowanych przez pracowników Pracowni ds. Analiz Wyników Egzaminacyjnych Okręgowej Komisji Egzaminacyjnej w Warszawie do badań wytypowano arkusze maturzystów z województwa mazowieckiego, którzy za rozwiązanie zadań 11.1, 17, 22, 23 i 28 uzyskali jeden punkt. Opracowaniu poddano wszystkie jednopunktowe rozwiązania zadań: 11.1 – 925 rozwiązań, 22 – 1560 rozwiązań i 28 – 1081 rozwiązań. W przypadku zadania 17 wykorzystano co trzecie rozwiązanie, a w przypadku zadania 23 co czwarte, proporcjonalnie do rozkładu wyników. Dało to odpowiednio 910 rozwiązań dla zadania 17 i 1143 dla zadania 23. Dla wszystkich analizowanych odpowiedzi określono poprawność uzupełnienia zarówno wierszy, jak i kolumn zgodnie z opublikowanymi przez CKE zasadami oceniania rozwiązań zadań dla roku 2021², a następnie zestawiono uzyskane wyniki i poddano interpretacji.

Zadanie 11.1

Zadanie do wykonania na podstawie mapy Polski, na której literami A, B i C oznaczono wybrane jeziora (rys. 1). Zgodnie z poleceniem należało określić kolejność powstawania tych jezior, wskazać ich nazwę, korzystając z czterech podanych odpowiedzi (rys. 2) oraz zlokalizować je na mapie.

Poprawne rozwiązanie zadania wymagało od zdających znajomości:

- nazw polskich jezior i ich lokalizacji na mapie,
- genezy jezior w Polsce,
- historii geologicznej Polski w czwartorzędzie,

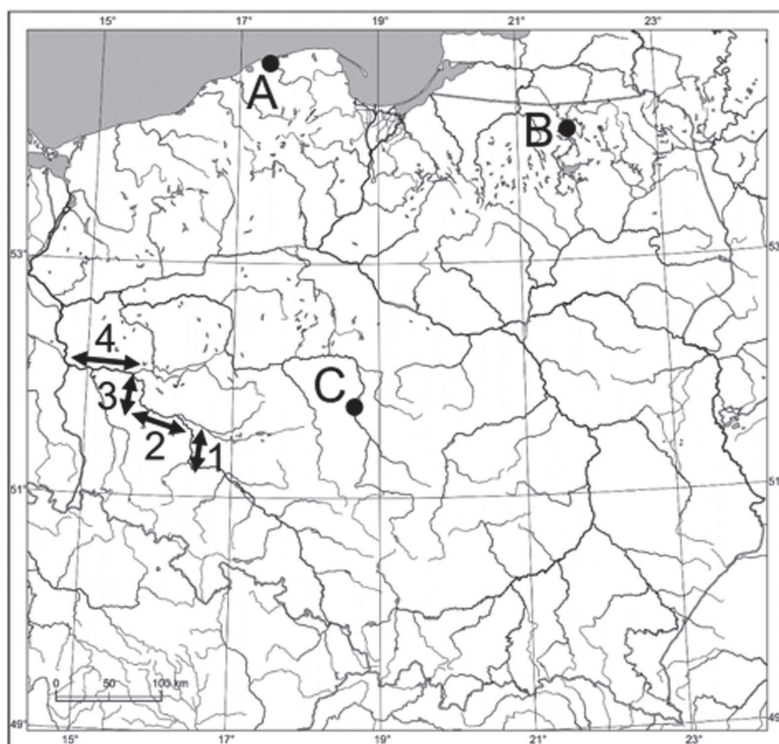
a następnie umiejętności połączenia tych informacji i ustalenia właściwej kolejności powstania jezior. Jeden punkt można było uzyskać za poprawne uzupełnienie dwóch wierszy w tabeli lub poprawne uzupełnienie kolumny z nazwami jezior. Jednak brak umiejętności ustalenia kolejności powstania jezior uniemożliwił rozwiązanie zadania, gdyż do odpowiedniego wiersza wskazującego kolejność powstania jezior należało przyporządkować nazwę jeziora oraz jego położenie na mapie; niemożliwe było również prawidłowe wypełnienie którejkolwiek z kolumn.

¹ https://cke.gov.pl/images/_EGZAMIN_MATURALNY_OD_2015/

² Tamże.

Zadanie 11.

Na mapie Polski literami A–C oznaczono wybrane jeziora, w tym jedno pochodzenia antropogenicznego. Numerami 1 i 3 oznaczono wybrane odcinki Odry o przebiegu zbliżonym do południkowego, a numerami 2 i 4 – o przebiegu zbliżonym do równoleżnikowego.



Na podstawie: *Atlas geograficzny Polski*, Warszawa 2012.

Rysunek 1. Mapa do zadania 11 z egzaminu maturalnego z geografii w roku 2021
Źródło: https://cke.gov.pl/images/_EGZAMIN_MATURALNY_OD_2015/Arkusze_egzaminacyjne/2021/Geografia/poziom_rozszerzony/EGEP-R0-100-2105.pdf.

Zadanie 11.1. (0–2)				
Uzupełnij tabelę odnoszącą się do jezior oznaczonych na mapie literami A–C. Dobierz nazwy jezior z niżej wymienionych i wpisz je w kolejności powstania od najstarszego (I) do najmłodszego (III). Obok nazwy każdego jeziora wpisz literę, którą oznaczono jego położenie na mapie.				
	Łebsko	Drawsko	Jeziorsko	Mamry
Kolejność powstawania jezior	Nazwa jeziora		Położenie jeziora na mapie (wpisz literę)	
I (najstarsze)				
II				
III (najmłodsze)				

Rysunek 2. Zadanie 11.1 z egzaminu maturalnego z geografii w roku 2021

Źródło: https://cke.gov.pl/images/_EGZAMIN_MATURALNY_OD_2015/Arkusze_egzaminacyjne/2021/Geografia/poziom_rozszerzony/EGEP-R0-100-2105.pdf.

Spośród 925 analizowanych rozwiązań tego zadania – jeden punkt za dwa poprawnie wypełnione wiersze uzyskało 808 osób, w tym 681 osób za wiersze 1 i 2, 90 osób za wiersze 1 i 3 oraz 37 osób za wiersze 2 i 3. Wśród tych 808 zdających, którzy poprawnie wypełnili dwa wiersze, dwie osoby poprawnie wypełniły także kolumnę z nazwami jezior, za którą można było uzyskać punkt, a 798 poprawnie wypełniło drugą, niepunktowaną kolumnę z położeniem jezior. Jeden punkt wyłącznie za poprawne wypełnienie kolumny z nazwami jezior uzyskało 117 osób, co stanowi 1,4% wszystkich zdających. Wynik ten nieznacznie wpłynął na współczynnik łatwości zadania – gdyby tak jak to było w latach 2015–2020, jeden punkt można było uzyskać wyłącznie za poprawne wypełnienie dwóch wierszy, wyniósłby on 0,22, natomiast po uwzględnieniu punktów zdobytych za poprawne wypełnienie kolumny z nazwami jezior współczynnik łatwości tego zadania wynosi 0,23.


Zadanie 17

Zadanie również do wykonania z wykorzystaniem mapy – tym razem mapy politycznej świata, na której numerami 1–6 oznaczono położenie wybranych miast (rys. 3).

Zgodnie z poleceniem należało dla trzech wymienionych w tabeli stolic wskazać nazwę religii (wyznania) dominującej liczebnie wśród mieszkańców kraju oraz oznaczenie miasta na mapie. Poprawne rozwiązanie zadania wymagało od zdających znajomości:

- mapy politycznej świata,
- rozmieszczenia przestrzennego dominujących religii na świecie.

Zadanie 17. (0–2)
Na mapie zaznaczono położenie sześciu wybranych aglomeracji świata.



Na podstawie: www.johomaps.com

Uzupełnij tabelę. Wpisz obok każdej aglomeracji nazwę religii (wyznania) dominującej liczebnie wśród mieszkańców kraju, w którym aglomeracja jest położona, oraz numer oznaczający aglomerację na mapie.

Aglomeracja	Religia (wyznanie)	Oznaczenie na mapie
Bogota		
Kair		
Manila		

Rysunek 3. Zadanie 17 z egzaminu maturalnego z geografii w roku 2021

Źródło: https://cke.gov.pl/images/_EGZAMIN_MATURALNY_OD_2015/Arkusze_egzaminacyjne/2021/Geografia/poziom_rozszerzony/EGEP-R0-100-2105.pdf.

Jeden punkt można było uzyskać za poprawne uzupełnienie dwóch wierszy w tabeli lub poprawne uzupełnienie dowolnej kolumny. Odpowiedzi, które należy umieścić w wierszach, są ze sobą połączone, jednak kolumny można uzupełniać niezależnie od siebie, a do uzyskania jednego punktu za poprawne wypełnienie kolumny wystarczyła znajomość tylko jednego z wymienionych wcześniej zagadnień, np. mapy politycznej.

Spośród 910 zdających jeden punkt za dwa poprawnie wypełnione wiersze uzyskały 852 osoby, w tym 720 osób za wiersze 1 i 2, 4 osoby za wiersze 1 i 3 oraz 128 osób za wiersze 2 i 3. Wśród tych 852 osób, które poprawnie wypełniły dwa wiersze, 51 osób poprawnie wypełniło także kolumnę z nazwami religii, a 258 osób kolumnę zawierającą położenie miast. Jeden punkt wyłącznie za poprawne

wypełnienie kolumny uzyskało 58 osób – wśród nich 19 osób prawidłowo wypełniło kolumnę pierwszą, a 38 osób drugą. Po wprowadzeniu korekty wynikającej z tego, że opracowaniu poddane zostało co trzecie rozwiązanie, to uzyskane przez zdających punkty wyłącznie za poprawne uzupełnienie kolumny również tutaj nieznacznie wpłynęły na współczynnik łatwości zadania. Przy przyznaniu jednego punktu wyłącznie za poprawne wypełnienie dwóch wierszy wyniósłby on 0,27, natomiast po uwzględnieniu punktów zdobytych za poprawne wypełnienie dowolnej kolumny współczynnik łatwości tego zadania wynosi 0,28.

Zadanie 22

Kolejne z zadań należało wykonać na podstawie danych statystycznych dla trzech państw, dotyczących udziału rolnictwa w PKB i w zatrudnieniu (rys. 4) oraz wykresów przedstawiających wartość produkcji rolniczej (rys. 5). Zgodnie z poleceniem do zamieszczonych w tabeli danych statystycznych należało przyporządkować nazwy trzech spośród czterech podanych państw oraz dopasować trzy wykresy oznaczone literami A–C.

Zadanie 22. (0–2)				
Zadanie wykonaj na podstawie rysunku, na którym przedstawiono strukturę gospodarstw rolnych według rocznej wartości ich produkcji rolniczej w wybranych krajach Unii Europejskiej (strona IV barwnego materiału źródłowego).				
Uzupełnij tabelę. Wpisz w każdym wierszu nazwę państwa będącego członkiem Unii Europejskiej oraz literę, którą oznaczono odpowiadający mu wykres na rysunku. Nazwy państw wybierz z podanych poniżej.				
	Holandia	Norwegia	Polska	Rumunia
Nazwa państwa	Udział rolnictwa*		Oznaczenie na rysunku (wpisz literę)	
	w PKB (%)	w zatrudnieniu (%)		
	2,4	11,5		
	4,2	28,3		
	1,6	1,2		
* Dane z lat 2015–2017.				
Na podstawie: www.cia.gov				

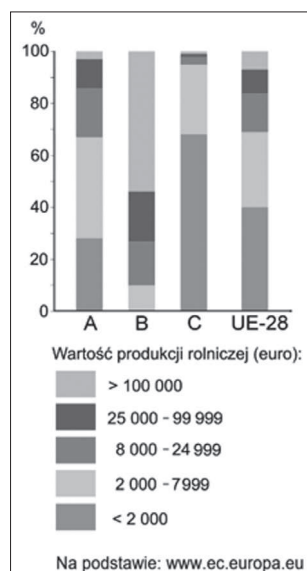
Rysunek 4. Zadanie 22 z egzaminu maturalnego z geografii w roku 2021

Źródło: https://cke.gov.pl/images/_EGZAMIN_MATURALNY_OD_2015/Arkusze_egzaminacyjne/2021/Geografia/poziom_rozszerzony/EGEP-R0-100-2105.pdf.

Poprawne rozwiązanie zadania wymagało od zdających:

- umiejętności interpretowania danych statystycznych w postaci liczbowej,
- umiejętności interpretowania wykresów słupkowych,
- znajomości udziału rolnictwa w PKB i w zatrudnieniu w zależności od poziomu rozwoju państwa,
- znajomości zmian w wartości produkcji rolniczej w zależności od poziomu rozwoju państwa,

- znajomości poziomu rozwoju poszczególnych państw w Europie,
- znajomości państw należących do Unii Europejskiej.



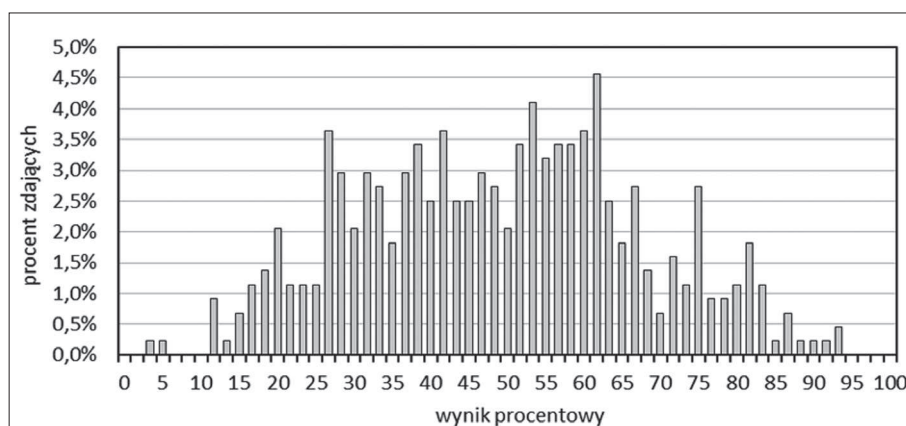
Rysunek 5. Materiał źródłowy do zadania 22 z egzaminu maturalnego z geografii w roku 2021

Źródło: https://cke.gov.pl/images/_EGZAMIN_MATURALNY_OD_2015/Arkusze_egzamincyjne/2021/Geografia/poziom_rozszerzony/EGEP-R0-100-2105_zalacznik.pdf.

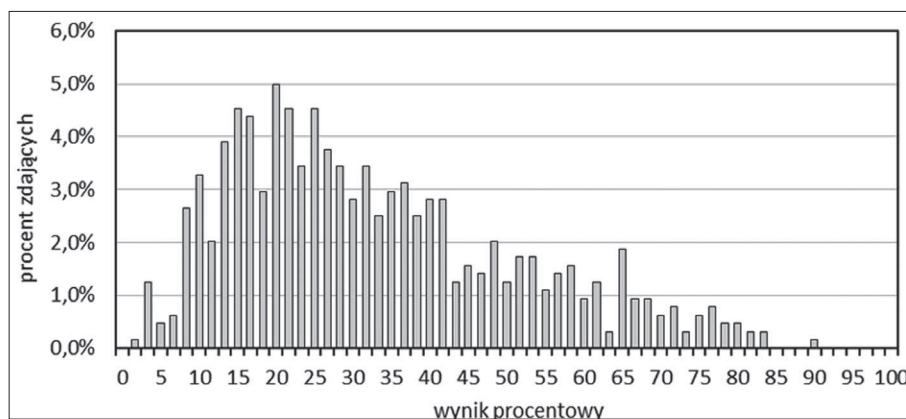
Jeden punkt można było uzyskać za poprawne uzupełnienie dwóch wierszy w tabeli lub poprawne uzupełnienie dowolnej kolumny. Konstrukcja tabeli do tego zadania wizualnie wyraźnie się różni od pozostałych tabel. Kolumny, które należy wypełnić, nie są położone obok siebie, tylko zostały rozdzielone danymi statystycznymi, co może sugerować dwie niezależne od siebie części zadania. Pomimo iż odpowiedzi, które należy umieścić w poszczególnych wierszach, są ze sobą połączone, to kolumny można wypełniać niezależnie jedna od drugiej, posiadając jedynie część wymienionej wiedzy i umiejętności. Zadanie to można podzielić na dwa niezależne zadania, a każde z nich będzie sprawdzało umiejętność interpretacji danych statystycznych.

Wśród 1560 analizowanych odpowiedzi 481 osób poprawnie wypełniło dwa wiersze, a wśród nich 12 osób również poprawnie wypełniło kolumnę z nazwami państw, a 461 osób poprawnie dobrało wykresy. Jeden punkt za poprawne wypełnienie wyłącznie kolumny otrzymało 1079 osób, co stanowi około 19% ogółu zdających, 439 osób poprawnie do danych statystycznych dopasowało nazwy państw, a 640 osób wykresy. Jest to jedyne z poddanych analizie zadań, w którym więcej osób, i to zdecydowanie, uzyskało punkt wyłącznie za poprawne uzupełnienie kolumny. Wyraźnie zaznacza się również większa liczba poprawnie dopasowanych oznaczeń wykresów niż nazw państw. Wynika to prawdopodobnie z tego, że w przypadku wykresów należało dopasować trzy wykresy spośród trzech oznaczonych literami A, B i C, natomiast w przypadku

państw należało dopasować nazwy trzech z podanych czterech. Co prawda w treści polecenia była podpowiedź, że państwa, dla których dane statystyczne przedstawiono w tabeli, należą do Unii Europejskiej, a to pozwalało wykluczyć jedno z nich i zawęzić wybór do trzech. Jednak wielu zdających albo nie znało członków UE, albo niezbyt uważnie czytało polecenie, gdyż państwo spoza Unii często pojawiało się wśród odpowiedzi. Ciekawie wygląda też rozkład wyników z całego arkusza u zdających, którzy otrzymali jeden punkt w tym zadaniu za poprawne uzupełnienie kolumny z nazwami państw (rys. 6) lub oznaczeniami wykresów (rys. 7). W przypadku poprawnie wypełnionej drugiej kolumny dominujące wyniki wyraźnie przesunięte są w lewo, a dominanta wynosi 20, co wskazuje, że taka odpowiedź częściej pojawiała się u zdających, którzy osiągnęli niższe wyniki, poniżej 50% sumy punktów. Z kolei najwięcej zdających, którzy poprawnie wypełnili pierwszą kolumnę, osiągnęło wynik z egzaminu maturalnego zawierający się w przedziale 27–67%, a dominanta wynosi 62%.



Rysunek 6. Rozkład wyników matury z geografii zdających, którzy w zadaniu 22 uzyskali 1 punkt za poprawne wypełnienie kolumny z nazwami państw



Rysunek 7. Rozkład wyników matury z geografii zdających, którzy w zadaniu 22 uzyskali 1 punkt za poprawne wypełnienie kolumny z oznaczeniem wykresów

Wśród analizowanych rozwiązań tego zadania dominowały te, w którym jeden punkt przyznano za poprawne uzupełnienie kolumny. Mimo tego nie miały one spektakularnego wpływu na wzrost współczynnika łatwości zadania – wynosi on 0,27, natomiast bez dodanych punktów za poprawne uzupełnienie kolumny wyniósłby 0,21, tak więc różnica wynosi 0,06.

Zadanie 23

Jest to jedyne analizowane zadanie, w którym tabela składa się z czterech wierszy i dwóch kolumn (rys. 8). Zgodnie z poleceniem należało spośród podanych nazw państw wybrać te, w których udział w światowym pogłowiu bydła lub trzody chlewnej jest największy lub najmniejszy, oraz wskazać wśród wymienionych przyczynę takiego udziału.

Zadanie 28. (0–2)

Na mapie numerami 1–6 oznaczono wybrane województwa.



Poniżej przedstawiono opisy trzech spośród województw Polski oznaczonych na mapie, odnoszące się do ich gospodarki surowcowej.

- W województwie są wydobywane rudy metali kolorowych, które są przerabiane w okręgu przemysłowym położonym w tym samym województwie. Wydobywany jest tam również węgiel brunatny.
- W województwie znajdują się liczne kamieniołomy, w których eksploatowane są surowce skalne. To województwo w przeszłości było jednym z pierwszych regionów wytopu rud żelaza, a w drugiej dekadzie XXI w. funkcjonowała w nim tylko jedna huta żelaza.
- W województwie znajdują się rozproszone odwierty kenozoicznej ropy naftowej o niezbyt dużej wydajności, co dało w przeszłości podstawę do zbudowania na tym obszarze niewielkich rafinerii ropy naftowej.

Rysunek 8. Zadanie 23 z egzaminu maturalnego z geografii w roku 2021

Źródło: https://cke.gov.pl/images/_EGZAMIN_MATURALNY_OD_2015/Arkusze_egzaminacyjne/2021/Geografia/poziom_rozszerzony/EGEP-R0-100-2105.pdf.

Poprawne rozwiązanie zadania wymagało od zdających znajomości:

- zróżnicowania przestrzennego chowu zwierząt na świecie,
- uwarunkowań przyrodniczych, społecznych lub kulturowych wpływających na hodowlę poszczególnych gatunków zwierząt na świecie.

Jeden punkt można było uzyskać za poprawne uzupełnienie dwóch lub trzech wierszy w tabeli albo poprawne uzupełnienie dowolnej kolumny. Odpowiedzi, które należy umieścić w wierszach, są ze sobą połączone i występuje wyraźna zależność pomiędzy obszarem hodowli zwierząt a przyczyną niskiego albo wysokiego udziału w światowym pogłowie bydła lub trzody chlewnej.

Spośród 1143 zdających jeden punkt za trzy poprawnie uzupełnione wiersze uzyskały 472 osoby, a za dwa wiersze – 615 osób. Wiersz pierwszy poprawnie wypełniło 511 osób, drugi – 977, trzeci – 202 osoby, a czwarty – 1003. Jedynie 56 osób, co stanowi około 0,7% wszystkich zdających, otrzymało punkt wyłącznie za poprawne wypełnienie kolumny – 47 z nich poprawnie wypełniło tylko jeden wiersz, a 9 osób żadnego. Wśród tych 56 rozwiązań poprawnie wypełnionych kolumn z nazwami państw było 25, a z prawidłowymi przyczynami 31. Tak mała liczba punktów przyznanych wyłącznie za poprawne wypełnienie kolumny tabeli tylko nieznacznie wpłynęła na współczynnik łatwości zadania. Po wprowadzeniu korekty wynikającej z tego, że opracowaniu poddane zostało co czwarte rozwiązanie, to przy przyznaniu jednego punktu wyłącznie za poprawne wypełnienie wierszy wyniósłby on po zaokrągleniu 0,43 – tyle samo co po uwzględnieniu punktów zdobytych za poprawne wypełnienie dowolnej kolumny.

Zadanie 28

Jest to również zadanie do wykonania z wykorzystaniem mapy Polski, na której numerami 1–6 oznaczono wybrane województwa (rys. 9). Zgodnie z poleceniem należało podać nazwy trzech z sześciu województw na podstawie opisu ich gospodarki surowcowej oraz zlokalizować je na mapie. Poprawne rozwiązanie zadania wymagało od zdających znajomości:

- mapy administracyjnej Polski,
- występowania surowców mineralnych w Polsce,
- współczesnych oraz historycznych obszarów wydobywania i przetwarzania surowców w Polsce.

Jeden punkt można było uzyskać za poprawne uzupełnienie dwóch wierszy w tabeli albo poprawne uzupełnienie kolumny z nazwą województwa. Odpowiedzi, które należy umieścić w wierszach, są ze sobą połączone, a znajomość jedynie wybranego zagadnienia, np. podziału administracyjnego Polski, bez znajomości pozostałych niemal całkowicie uniemożliwiła uzyskanie punktów w tym zadaniu, co przełożyło się na współczynnik łatwości zadania, który w województwie mazowieckim wyniósł 0,17. Na 1081 jednopunktowych odpowiedzi wystąpiły tylko dwa przypadki przyznania punktu jedynie za poprawnie wypełnioną kolumnę z nazwami województw. W obu tych przypadkach zdający pomylili kolejność numerów w kolumnie z lokalizacją województw. Za poprawne wypełnienie dwóch wierszy jeden punkt uzyskało 1079 osób, w tym 739 osób za wiersze 1 i 2, 160 osób za wiersze 1 i 3 oraz 180 osób za wiersze 2 i 3. Wśród tych osób kolumnę z nazwami województw poprawnie uzupełniło 5 osób, a kolumnę z ich lokalizacją 101 osób.

Zadanie 28. (0–2)

Na mapie numerami 1–6 oznaczono wybrane województwa.



Poniżej przedstawiono opisy trzech spośród województw Polski oznaczonych na mapie, odnoszące się do ich gospodarki surowcowej.

- A. W województwie są wydobywane rudy metali kolorowych, które są przerabiane w okręgu przemysłowym położonym w tym samym województwie. Wydobywany jest tam również węgiel brunatny.
- B. W województwie znajdują się liczne kamieniołomy, w których eksploatowane są surowce skalne. To województwo w przeszłości było jednym z pierwszych regionów wytopu rud żelaza, a w drugiej dekadzie XXI w. funkcjonowała w nim tylko jedna huta żelaza.
- C. W województwie znajdują się rozproszone odwierty kenozoicznej ropy naftowej o niezbyt dużej wydajności, co dało w przeszłości podstawę do zbudowania na tym obszarze niewielkich rafinerii ropy naftowej.

Uzupełnij tabelę. Podaj obok opisów (A–C) nazwy właściwych województw oraz numery, którymi województwa oznaczono na mapie.

Opis województwa	Nazwa województwa	Numer województwa na mapie
A		
B		
C		

Rysunek 9. Zadanie 28 z egzaminu maturalnego z geografii w roku 2021

Źródło: https://cke.gov.pl/images/_EGZAMIN_MATURALNY_OD_2015/Arkusze_egzaminacyjne/2021/Geografia/poziom_rozszerzony/EGEP-R0-100-2105.pdf.

Podsumowanie

Zadania poddane analizie badają umiejętności złożone, a ich rozwiązanie wymaga interpretacji różnych materiałów źródłowych oraz wykorzystania posiadanej wiedzy. Oceniane są w zakresie 0–2 pkt, a maksymalną liczbę punktów można uzyskać za bezbłędne wykonanie całego zadania, co oznacza czasem wpisanie w komórki tabeli 6–8 poprawnych informacji. Uzyskanie jednego punktu świadczy o tym, że zdający zrozumiał treść polecenia i ma minimalny zakres wiedzy i umiejętności zawartych w wymaganiach ogólnych i szczegółowych podstawy programowej sprawdzanych danym zadaniem. Nie ma możliwości otrzymania punktu za podanie jednej poprawnej informacji, co w znacznym stopniu ogranicza skuteczność „strzelania”.

W roku 2021 zastosowano zmodyfikowany względem lat 2015–2020 sposób oceniania rozwiązań zadań egzaminu maturalnego z geografii. Przeprowadzone badanie pokazało, że w przypadku zadań 11.1, 17, 22, 23 i 28 zmiana ta miała niewielki wpływ na wzrost współczynnika łatwości zadania. Jednak dla tych zdających, którzy otrzymali punkt dzięki zmodyfikowanym zasadom, mogło to mieć decydujący wpływ na ich przyszłość i możliwość realizacji planów życiowych.

Na poprawne wypełnianie kolumn w tego typu zadaniach duży wpływ ma konstrukcja tabeli. Tam, gdzie informacje, które należy umieścić w wierszach, są ściśle ze sobą połączone, np. zadanie 28, liczba poprawnie uzupełnionych kolumn jest mała, a przyznanie jednego punktu zdecydowanie częściej następuje za poprawne uzupełnienie dwóch wierszy. Z kolei tam, gdzie kolumny można uzupełniać niezależnie jedna od drugiej efekt może być różny. W zadaniu 17, które sprawdzało przede wszystkim wiedzę, również częstsze było przyznanie jednego punktu za poprawne uzupełnienie dwóch wierszy. Natomiast w zadaniu 22, które opierało się przede wszystkim na umiejętności interpretacji danych statystycznych, zdecydowanie przeważało przyznanie punktu za poprawne uzupełnienie kolumny.

Bibliografia

- Egzamin maturalny w 2021 roku. Vademecum nauczyciela. Geografia. <https://www.ore.edu.pl/2021/01/egzamin-maturalny-w-2021-roku-vademecum-nauczyciela/> [dostęp: 10.09.2021].
- https://cke.gov.pl/images/_EGZAMIN_MATURALNY_OD_2015/Arkusze_egzaminacyjne/2021/Geografia/poziom_rozszerzony/EGEP-R0-100-2105.pdf [dostęp: 15.07.2022].
- https://cke.gov.pl/images/_EGZAMIN_MATURALNY_OD_2015/Arkusze_egzaminacyjne/2021/Geografia/poziom_rozszerzony/EGEP-R0-100-2105_zalacznik.pdf [dostęp: 15.07.2022].
- https://cke.gov.pl/images/_EGZAMIN_MATURALNY_OD_2015/Arkusze_egzaminacyjne/2021/Zasady_Oceniania/EGEP-R0-100-2105-zasady.pdf [dostęp: 15.07.2022].

- Mitura A., *Zdalne nauczanie a egzamin maturalny z geografii w województwie mazowieckim*. Materiały XXVII Konferencji Diagnostyki Edukacyjnej – Zdalna i bezpośrednia diagnostyka edukacyjna, 18–20.11.2021, s. 265–274.
- Rozporządzenie Ministra Edukacji Narodowej z dnia 20 marca 2020 r. w sprawie szczególnych rozwiązań w okresie czasowego ograniczenia funkcjonowania jednostek systemu oświaty w związku z zapobieganiem, przeciwdziałaniem i zwalczaniem COVID-19 (Dz.U. 2020 poz. 493).
- Rozporządzenie Ministra Edukacji i Nauki z dnia 16 grudnia 2020 r. zmieniające rozporządzenie w sprawie szczególnych rozwiązań w okresie czasowego ograniczenia funkcjonowania jednostek systemu oświaty w związku z zapobieganiem, przeciwdziałaniem i zwalczaniem COVID-19 (Dz.U. 2020 poz. 2314).
- Rozporządzenie Ministra Edukacji i Nauki z dnia 29 kwietnia 2021 r. w sprawie czasowego ograniczenia funkcjonowania jednostek systemu oświaty w związku z zapobieganiem, przeciwdziałaniem i zwalczaniem COVID-19 (Dz.U. 2021 poz. 824).
- Rozporządzenie Ministra Edukacji i Nauki z dnia 28 maja 2021 r. w sprawie czasowego ograniczenia funkcjonowania jednostek systemu oświaty w związku z zapobieganiem, przeciwdziałaniem i zwalczaniem COVID-19 (Dz.U. 2021 poz. 982).