

Grzegorz Humenny

Centralna Komisja Egzaminacyjna

Uzyskiwanie dyplomów potwierdzających kwalifikacje zawodowe – analiza ilościowa

Abstrakt

Od 2013 roku funkcjonuje w Polsce system egzaminów zawodowych, opierający się na potwierdzaniu kwalifikacji zawodowych. Informacje gromadzone w ramach tego systemu nie były jednak wykorzystywane w celu określenia, jaka część osób przystępujących do egzaminów zawodowych zdobywa dyplomy potwierdzające uzyskanie kwalifikacji zawodowych. Celem artykułu jest przedstawienie możliwości, jakie daje zagregowana baza danych z informacjami o uzyskaniu dyplomów zawodowych przez osoby podchodzące do egzaminów zawodowych. W pierwszej części omówiono metodę przetwarzania informacji uzyskanych z okręgowych komisji egzaminacyjnych oraz decyzje metodologiczne podjęte w ramach przygotowania danych do analiz. W drugiej części podano wybrane informacje o tym, jaka część spośród zdających egzaminy zawodowe uzyskuje dyplom. Wyniki zaprezentowano w podziale na płeć, rok rozpoczęcia zdawania egzaminów, typ placówki, w której osoba przygotowywała się do egzaminu, typ zdającego, województwo, powiat, branżę i zawód. Wskazują one, że nieco ponad 50% osób rozpoczynających zdawanie egzaminów zawodowych w latach 2013–2017 uzyskało dyplom zawodowy. Występują jednak znaczne różnice ze względu na wiele uwarunkowań.

Wstęp

Kształcenie zawodowe powinno prowadzić do uzyskania zawodu. Od wprowadzenia podstawy programowej w 2012 roku wiąże się to ze zdobyciem wszystkich kwalifikacji, które składają się na określony zawód. Aby uzyskać dyplom zawodowy (dyplom potwierdzający kwalifikacje w zawodzie), trzeba uzyskać potwierdzenie posiadania od jednej do trzech kwalifikacji. Z kolei zdobycie kwalifikacji wiąże się ze zdaniem egzaminu pisemnego (minimum 50% punktów) oraz praktycznego (minimum 75% punktów). W efekcie kandydaci do uzyskania dyplomu muszą zdać od dwóch do sześciu egzaminów. Ponadto są zobligowani do ukończenia szkoły na danym poziomie. Wszystko to składa się na wymagający proces. Informacje, na ile jest on efektywny, okazują się jednak ograniczone.

Okręgowe komisje egzaminacyjne oraz Centralna Komisja Egzaminacyjna informują w sprawozdaniach o przebiegu poszczególnych sesji egzaminacyjnych (por. CKE, 2014; OKE w Krakowie, 2013, 2016; OKE w Warszawie, 2020) oraz zbiorczo o wynikach egzaminów w danym roku (najpierw były to sprawozdania za rok szkolny, a w ostatnich latach – za rok kalendarzowy). Siłą rzeczy, pierwsze sprawozdania odnosiły się przede wszystkim do tego, jaka część

podchodzących do egzaminów zdała część pisemną, jaka część – praktyczną i czy egzaminowani uzyskali świadectwo kwalifikacyjne (potwierdzające zdobycie pojedynczej kwalifikacji). Przygotowanie takich sprawozdań jest wymagające przede wszystkim ze względu na liczbę egzaminowanych w poszczególnych sesjach kwalifikacji. Ponadto funkcjonują różnego rodzaju heurystyki związane z wyborem kryteriów uwzględnianych na potrzeby poszczególnych statystyk, np. czy uwzględniać osoby podchodzące kolejny raz do tego samego egzaminu (por. Okręgowa Komisja Egzaminacyjna w Poznaniu, 2019).

Ogrom zadań związanych z opracowaniem sprawozdań (ponad 180 egzaminowanych kwalifikacji jedynie w ramach jednej podstawy programowej z 2012 roku) oraz ograniczenia formalne skutkują tym, że informacja, jaka część spośród podchodzących do egzaminów zawodowych w danym zawodzie uzyskuje dyplom zawodowy, okazuje się wyraźnie ograniczona. Co prawda, można wskazać, ile osób w kolejnych latach uzyskiwało poszczególne dyplomy zawodowe (i uwzględnia się to w rocznych sprawozdaniach), trudno jednak określić, ile osób powinno to w danym roku zrobić oraz czy ci, którzy dyplom uzyskali, zrobili to w terminie. Trudność wynika przede wszystkim z braku informacji w systemie egzaminów zawodowych o liczbie uczniów rozpoczynających razem naukę w określonym zawodzie w danej placówce (a także – o przepływach pomiędzy oddziałami/szkołami). Informacje o składach poszczególnych oddziałów są od niedawna gromadzone w nowym Systemie Informacji Oświatowej (SIO2), jednak nie zbiera on danych o wynikach egzaminów zawodowych. W efekcie zachodzi trudność z określeniem efektów kształcenia zawodowego rozumianego jako uzyskiwanie dyplomów zawodowych.

W ramach działalności badawczej w CKE podjęto próbę oszacowania tego, jaki procent osób podejmujących kształcenie zawodowe kończy je z sukcesem.

Zakres analizowanych danych i ich przygotowanie

Na potrzeby prowadzonych badań zgromadzono informacje o wynikach wszystkich egzaminów zawodowych przeprowadzonych w ramach systemu egzaminów zewnętrznych od czasu jego uruchomienia w 2013 roku. Zebrano dane dotyczące unikatowego identyfikatora egzaminowanego, zdawanej kwalifikacji oraz zawodu, na który się ona składa, a także – sesji i roku egzamina, identyfikatora ośrodka przeprowadzającego część pisemną egzaminu, identyfikatora ośrodka przeprowadzającego egzamin praktyczny, podejścia, podstawy zdawania egzaminu, typu placówki, wyniku uzyskanego w części pisemnej i praktycznej, informacji o wydaniu świadectwa kwalifikacyjnego, daty jego wydania, informacji o uzyskaniu dyplomu zawodowego i daty jego wydania, identyfikatora komisji egzaminacyjnej i kilku innych zagadnień. Zgromadzone dane wymagały wyczyszczenia i uzupełnienia ze względu na niespójności (np. typ szkoły bywał określany jako ZSZ/BSI dla zawodu, który może być zdobyty tylko w technikach lub szkołach policealnych).

Minimalny zakres informacji potrzebny do przeprowadzenia planowanych analiz

W celu oszacowania, jaki procent osób rozpoczynających naukę zawodu uzyskuje dyplom zawodowy, niezbędne stało się jednoznaczne zidentyfikowanie zawodu, w ramach którego kształciła się dana osoba, placówki, w której uczył się egzaminowany, typu szkoły, w ramach której to kształcenie miało miejsce, jej lokalizacji (województwo, powiat – bez gmin ze względu na to, że szkolnictwo ponadgimnazjalne/ponadpodstawowe jest co do zasady organizowane na tym poziomie), podstawy przystępowania do egzaminu, sesji, w której dana osoba przystąpiła do pierwszego egzaminu w ramach danego zawodu. Ponadto uzupełniono informację o przypisaniu poszczególnych zawodów do branż w ramach podstawy programowej 2019.

Zawód

W zdecydowanej większości przypadków informacja o zawodzie została przypisana do informacji o konkretnym podejściu do egzaminu. Jeżeli występowały braki danych, to w ramach procedury ich uzupełniania sprawdzano, czy dany zdający w innych sesjach egzaminacyjnych podchodził do egzaminu z tej samej kwalifikacji i jeśli tak, to czy przypisany był do niej zawód. Jeśli można było zidentyfikować taki zawód, to informacja była dla danego zdającego uzupełniana. Dla części osób nie można było przypisać zawodu. Możliwe, że kursanci i eksterni chcieli uzyskać tylko świadectwo kwalifikacyjne, a nie – dyplom zawodowy, i dlatego osoby, które nie miały przy żadnym podejściu do egzaminu podanego zawodu, w ramach którego ta kwalifikacja jest zdobywana, usunięto z analizy.

Placówka

Zgodnie z obowiązującymi zasadami ośrodkiem egzaminującym zdającego w części praktycznej powinna być placówka, w ramach której kształcił się egzaminowany (*Rozporządzenie Ministra Edukacji Narodowej z dnia 27 kwietnia 2015 r. w sprawie szczegółowych warunków i sposobu przeprowadzania egzaminu potwierdzającego kwalifikacje w zawodzie*, 2015). Inaczej rzecz się miała z egzaminem praktycznym. Nie wszystkie placówki dysponują stanowiskami wyposażonymi zgodnie z wymaganiami egzaminacyjnymi, dlatego część osób zdaje egzaminy praktyczne w placówkach innych niż te, w których zdobywa wykształcenie. Z uwagi na to przypisanie osoby do placówki nastąpiło na podstawie identyfikatora ośrodka przeprowadzającego egzamin pisemny. Gdy wystąpiły konflikty identyfikatorów ośrodków egzaminacyjnych, przyjęto, że uczeń zostaje przyporządkowany do ośrodka, w którym pierwszy raz zdaje egzamin pisemny w ramach danego zawodu. Ta zasada dotyczy osób, dla których podstawą zdawania egzaminu jest to, że są one uczniami, absolwentami lub kursantami. Z kolei osobom samodzielnie przygotowującym się do egzaminu, czyli eksternom, przyporządkowano kod ośrodka, w którym ci eksterni zdawali egzamin pisemny, jednak ze względu na zasady zdawania egzaminu przez takie osoby, tzn. kierowanie ich przez CKE do wybranych ośrodków egzaminacyjnych i przypisanie do tych ośrodków, ten kod wykorzystano jedynie w celu identyfikacji województwa, na którego terenie ekstern przystępował do egzaminu.

Sesja i rok zdawania egzaminów

Dla każdego przeprowadzonego egzaminu można jednoznacznie wskazać sesję, w ramach której został on przeprowadzony. Na tej podstawie każdemu zdającemu przypisano sesję, w której pierwszy raz podszedł on do egzaminu w danym zawodzie – jako uczeń lub absolwent, jako kursant lub ekstern. Na tej podstawie wyróżniono także lata, w których poszczególne osoby rozpoczęły zdawanie egzaminów w określonej formie w danym zawodzie.

Podstawa zdawania egzaminu

Każdy zdający miał przypisaną podstawę zdawania egzaminu, tj. uczeń, absolwent, kursant, ekstern. Ze względu na cel analizy, czyli określenie efektywności kształcenia zawodowego, pierwsze dwie kategorie połączono. Przyjęto, że wynik egzaminowanego, mającego jako podstawę przystąpienia bycie absolwentem, można przypisać placówce, w której ta osoba się uczyła. W rezultacie wyróżniono w analizach trzy kategorie: uczeń/absolwent, kursant, ekstern.

Typ placówki

Uczniom przypisano typ placówki, w której się oni kształcili. Informacja o tym znalazła się w zestawie gromadzonych danych. Jednak relatywnie często zdarzało się, że przypisywano typ placówki, który okazywał się niezgodny z tym, w jakim typie dany zawód może być kształcony. Na podstawie rozporządzeń ważnych w okresie obowiązywania podstawy programowej przypisano poszczególnym zawodom określony typ. Część zawodów może być kształcona jednocześnie w technikach oraz w szkołach policealnych. W takich przypadkach wykorzystywano informacje gromadzone wraz z wynikami egzaminów. Dla około 1,5 tysiąca wyników nie można było poprawnie przyporządkować typu placówki. W analizach te osoby wliczano w statystyki uczniów, jednak wyłączano ze statystyk dla poszczególnych typów placówek. Dla kursantów i eksternów nie określano typu placówki.

Identyfikator oddziału

Jako identyfikator oddziału, w którym uczeń rozpoczynał naukę, wykorzystano łącznie identyfikator placówki, informację o podstawie egzaminu, a dla uczniów/absolwentów – dodatkowo o typie placówki, kodzie zawodu oraz sesji, w ramach której egzaminowany po raz pierwszy przystąpił do egzaminu w danym zawodzie. Podjęto próbę uzupełnienia tak zidentyfikowanych „oddziałów” o osoby, które razem kończyły naukę w placówce, choć w innym okresie rozpoczynały zdawanie egzaminów. Jednak te starania nie przyniosły spodziewanych efektów – ze względu na znaczny odsetek osób przystępujących do egzaminów w sesjach późniejszych niż „zaplanowane dla nich”.

Analizowany okres

Dla każdego zawodu i w każdym typie szkół obliczono przeciętny czas, jaki mijał od pierwszego egzaminu do daty uzyskania dyplomu (przez tych, którzy taki dyplom uzyskali). Ze względu na chęć przypisania wyniku do konkretnej placówki przyjęto, że maksymalny czas, po którym wynik uzyskany na egzaminie można jeszcze przypisać danej placówce, to rok (12 miesięcy). Jest to decyzja arbitralna. Po dodaniu roku do przeciętnego czasu uzyskania dyplomu w określonym

zawodzie w placówce danego typu uzyskano okres, w którym osoby rozpoczynające zdawanie egzaminów w danym zawodzie w danym typie placówek powinny taki dyplom uzyskać. Osobom rozpoczynającym zdawanie egzaminów w kolejnych sesjach w określonych zawodach w danym typie placówek przypisano datę, do kiedy powinny one zdobyć dyplom zawodowy. Następnie dla każdego typu placówek określono na podstawie informacji dla poszczególnych zawodów, jaki był maksymalny przewidywany czas uzyskania dyplomu. Analiza tych informacji wskazała, że w 2020 roku powinny zdać wszystkie egzaminy i uzyskać dyplom osoby rozpoczynające zdawanie w 2017 roku niezależnie od typu szkoły (jeden z zawodów nauczanych w ZSZ w podstawie programowej 2012 składał się z trzech kwalifikacji). W rezultacie do analiz wybrano wyniki osób rozpoczynających zdawanie egzaminów zawodowych w latach 2013–2017 (pięć lat), a co za tym idzie – jedynie w formule podstawy programowej 2012.

Lokalizacja

Na podstawie ustalonego kodu placówki, w której uczyły się osoby przystępujące do egzaminów, zidentyfikowano województwo oraz powiat. Jak już wspomniano, eksternom przypisano jedynie województwo.

Branża

Na podstawie informacji o przypisaniu zawodów do branż w formule 2019 przypisano branże. Zawodom z podstawy 2012, których nie ma w podstawie 2019, przypisano branżę na podstawie analizy zakresu kwalifikacji wchodzących w zakres takiego zawodu oraz w zakres zawodów z branż 2019.

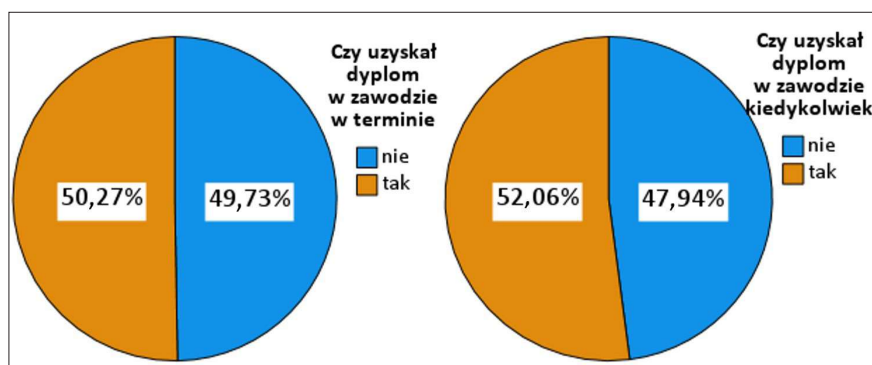
Wyniki

Uzyskiwanie dyplomów – dane podstawowe

Ostatecznie do analiz włączono informacje o 878 859 osobach rozpoczynających zdawanie egzaminów w unikatowych (dla każdej z nich) zawodach w latach 2013–2017. Było to po 50% kobiet i mężczyzn, jedynie 0,1% z nich nie miała PESEL-u. Procent uzyskujących dyplom zawodowy kiedykolwiek do 2020 roku, spośród rozpoczynających zdawanie egzaminów, wyniósł 52,1%. Dyplom w terminie (w okresie roku od daty, gdy większość rozpoczynających zdawanie egzaminu uzyskała dyplom w danym zawodzie) zdobyło 50,3% podchodzących do przynajmniej jednego egzaminu zawodowego. Szczegółowe dane w podziale na płeć i posiadanie PESEL-u przedstawia tabela 1.

Tabela 1. Uzyskiwanie dyplomów w zawodzie w latach 2013–2017, dane podstawowe

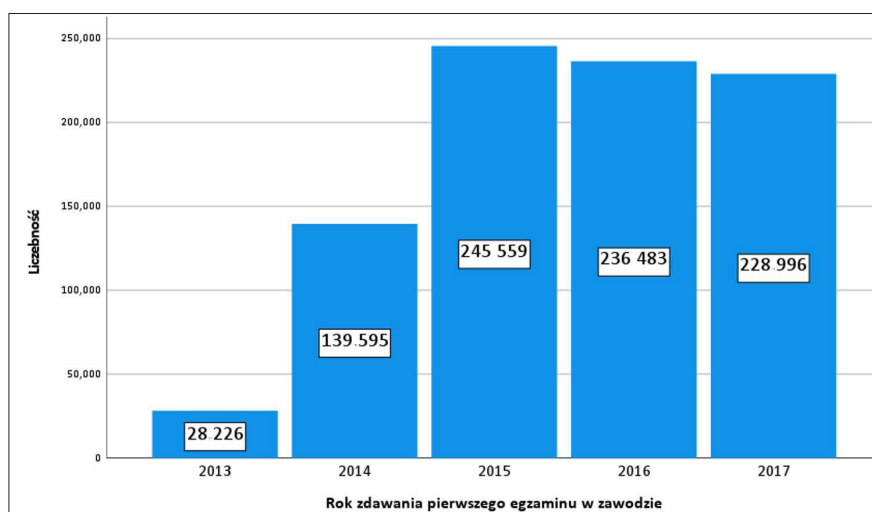
	Płeć		Czy ma PESEL		Ogółem
	kobieta	mężczyzna	nie	tak	
Liczba zdających	439 414	439 445	898	877 961	878 859
	50,0%	50,0%	0,1%	99,9%	100%
Czy uzyskał dyplom w zawodzie kiedykolwiek	58,9%	45,2%	37,1%	52,1%	52,1%
Czy uzyskał dyplom w zawodzie w terminie	57,3%	43,2%	36,4%	50,3%	50,3%



Rysunek 1. Uzyskiwanie dyplomów w zawodzie w latach 2013–2017

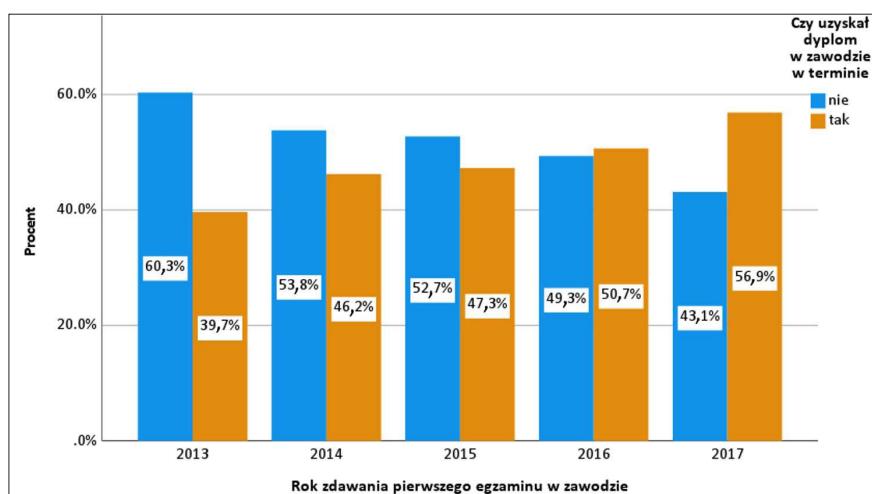
Uzyskiwanie dyplomów w kolejnych latach

Z myślą o kolejnych latach, w których uczniowie, kursanci i eksterni rozpoczęli zdawanie egzaminów w zawodzie, warto zauważyć, że w 2015 roku system osiągnął maksymalną liczbę zdających.



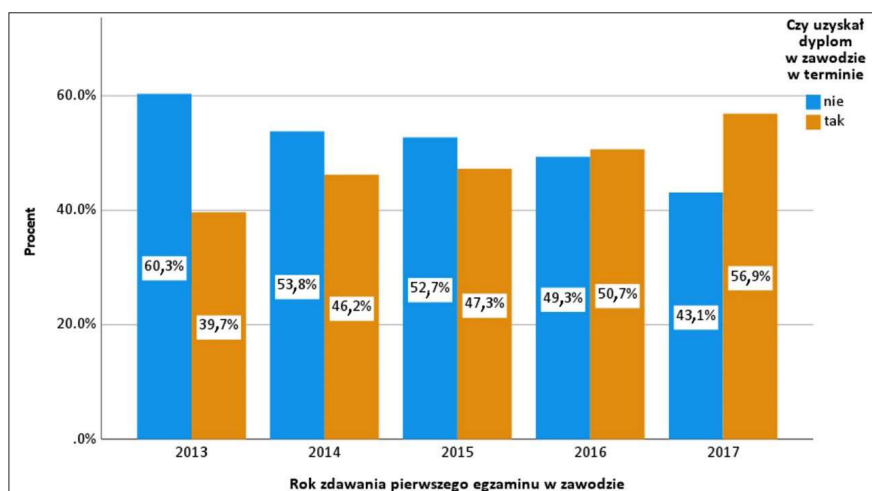
Rysunek 2. Liczba rozpoczynających zdawanie egzaminów zawodowych w kolejnych latach

Ważniejsze jednak, że w całym okresie zwiększał się z roku na rok procent osób uzyskujących dyplom zawodowy. Wśród rozpoczynających zdawanie w 2013 roku dyplom w terminie uzyskało niespełna 40% osób, z kolei w 2017 było to już niemal 60% rozpoczynających zdawanie egzaminów zawodowych.



Rysunek 3. Procent uzyskujących kiedykolwiek dyplom zawodowy spośród rozpoczynających zdawanie egzaminów w kolejnych latach

Gdy rozpatrujemy uzyskanie dyplomu do 2020 roku, te statystyki okazują się nieco lepsze: wśród rozpoczynających zdawanie egzaminów w 2013 roku dyplom uzyskało 43% osób, a wśród rozpoczynających tę procedurę w 2017 roku ten wskaźnik wyniósł 58%. W całym okresie trend był rosnący.

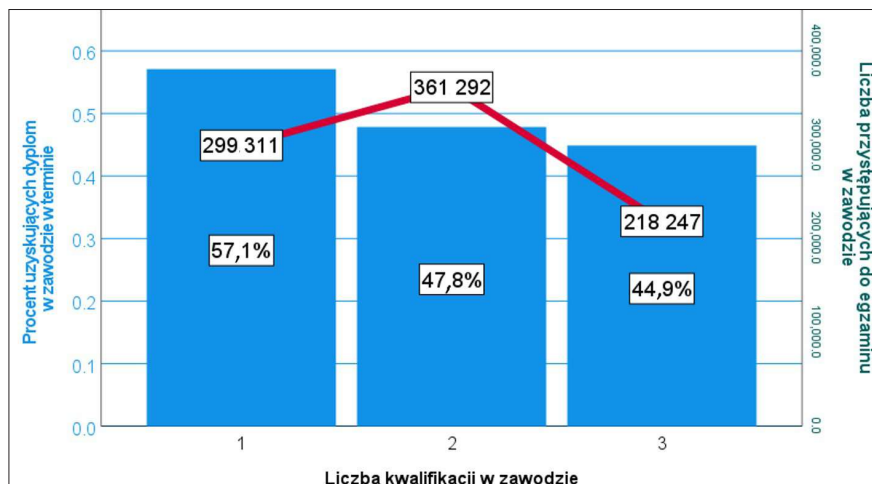


Rysunek 4. Procent uzyskujących w terminie dyplom zawodowy spośród rozpoczynających zdawanie egzaminów w kolejnych latach

Uzyskiwanie dyplomów w zależności od liczby kwalifikacji w zawodzie

W kontekście analiz prezentowanych w dalszej części artykułu warto mieć na uwadze to, że zdobycie dyplomu zawodowego w różnych zawodach wiąże się z koniecznością zdania egzaminów zawodowych w od jednej do trzech kwalifikacji. Zdawanie większej liczby egzaminów wiąże się zarówno teoretycznie, jak i praktycznie z większą szansą niepowodzenia, a co za tym idzie – z mniejszą szansą zdobycia dyplomu. Spośród uczniów rozpoczynających zdawanie

egzaminów zawodowych w zawodach jednokwalifikacyjnych ponad 57% uzyskuje dyplom. W zawodach dwukwalifikacyjnych jest to niespełna 48% osób, a w zawodach, w których uzyskanie dyplomu wiąże się z koniecznością potwierdzenia zdobycia trzech kwalifikacji, ten odsetek sięga niespełna 45%.



Rysunek 5. Procent osób uzyskujących dyplom w zależności od liczby kwalifikacji składających się na zawód

Warto przy tym zwrócić także uwagę, że zawody o różnej liczbie wymaganych kwalifikacji są z różną częstotliwością nauczone w różnych typach szkół czy na kursach zawodowych oraz wybierane przez eksternów. W zawodach złożonych z jednej kwalifikacji największa grupa uczy się w szkołach policealnych. W latach 2013–2017 ponad 183 tysiące uczniów tego typu szkół rozpoczęło zdawanie egzaminów w zawodach jednokwalifikacyjnych. W ZSZ/BSI w takich zawodach rozpoczęło zdawanie egzaminów ponad 83 tysiące osób, a trzecią grupę stanowili kursanci – ponad 28 tysięcy osób. W zawodach złożonych z dwóch kwalifikacji najczęściej egzaminy rozpoczynali uczniowie techników – niemal 237 tysięcy osób, rzadziej – słuchacze szkół policealnych (68 tysięcy) i kursanci (38 tysięcy). Z kolei w zawodach złożonych z trzech kwalifikacji najczęściej do egzaminów zaczynali przystępować uczniowie techników – niemal 175 tysięcy osób, szkół policealnych – niemal 23 tysiące oraz ZSZ/BSI niemal 12 tysięcy uczniów. Różnice występują także w procencie osób, które dyplom uzyskują. Najczęściej są to słuchacze szkół policealnych rozpoczynający zdawanie egzaminów w zawodach złożonych z jednej kwalifikacji – 66% z nich uzyskuje dyplom zawodowy. Wśród pozostałych uczniów ten wskaźnik nieco przekracza 50%, natomiast wśród kursantów i eksternów oscyluje wokół 20%. W zbiorze zawodów złożonych z dwóch kwalifikacji najwyższy odsetek uzyskujących dyplom odnotowano wśród uczniów techników – ponad 55%. Wśród słuchaczy szkół policealnych ten wskaźnik wynosi 44%, a wśród uczniów ZSZ/BSI jest równy 32%. W zawodach złożonych z trzech kwalifikacji ponad 48% uczniów techników zdobywa dyplom, podobnie jak uczniów ZSZ/BSI – ponad 47%. Wśród uczniów szkół policealnych jest to nieco ponad 29% osób, a wśród kursantów i eksternów – około 16%. Warto zauważyć, że wraz ze wzrostem liczby kwalifikacji odsetek zdobywających dyplom najszybciej zmniejsza się w szkołach policealnych.

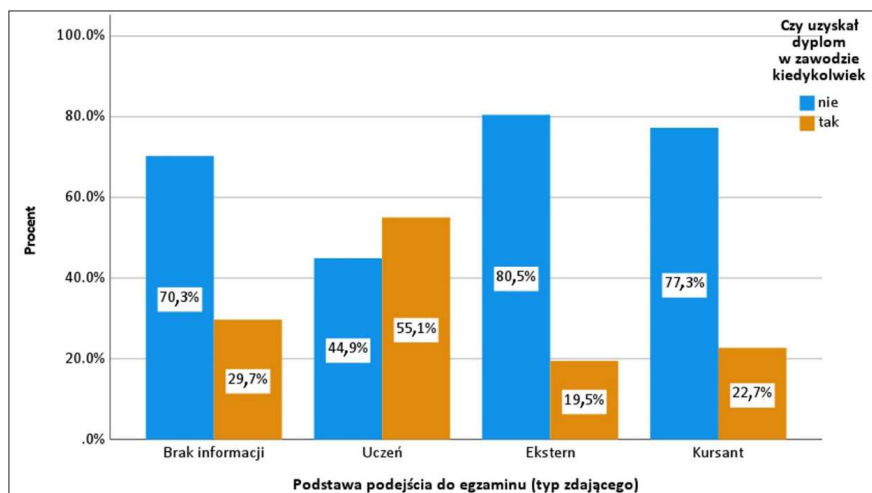
		Liczba kwalifikacji w zawodzie					
		1		2		3	
		% uzyskujących dyplom	N zdających	% uzyskujących dyplom	N zdających	% uzyskujących dyplom	N zdających
Typ zdającego	uczeń ZSZ/BS1	50,7%	83 208	32,2%	15 575	47,2%	11 646
	uczeń technikum	50,7%	1 553	55,1%	236 879	48,3%	174 881
	uczeń sz. policjalnej	66,0%	183 770	44,3%	67 545	29,4%	22 801
	ekstern	15,1%	2 185	10,8%	3 511	16,0%	506
	kursant	21,7%	28 486	18,7%	37 536	15,7%	8 291

Rysunek 6. Liczba zdających egzaminy i procent osób uzyskujących dyplom w zależności od liczby kwalifikacji składających się na zawód i typu osoby zdającej oraz typu placówki edukacyjnej

Uzyskiwanie dyplomów w podziale na typy zdających i typy szkół

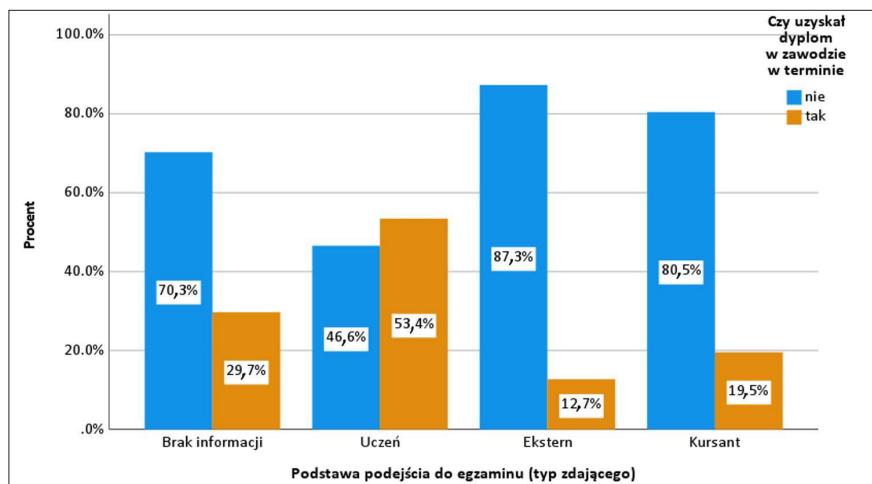
Z myślą o podstawie przeprowadzenia egzaminu warto zauważyć, że niemal 91% zdających (798 028 osób) przystępowało do egzaminów jako uczniowie bądź absolwenci. Ponad 8% (74 315 osób) to kursanci, a niespełna 1% (6203 osoby) to eksterni. W przypadku 313 osób nie udało się ustalić podstawy przeprowadzenia egzaminu – stanowiły one 0,04% rozpoczynających zdawanie i zostały usunięte z większości analiz przeprowadzonych w dalszej części artykułu.

Najwyższy procent uzyskujących dyplom w terminie odnotowano wśród uczniów/absolwentów – ponad 53%. W pozostałych grupach odsetek kończących zdawanie egzaminów z sukcesem okazał się znacznie niższy i wynosi niespełna 20% wśród kursantów i 13% wśród eksternów.



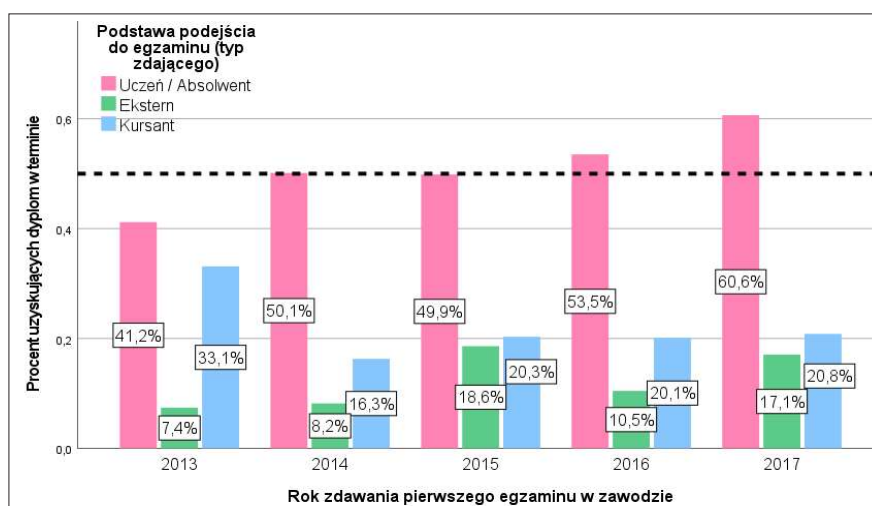
Rysunek 7. Procent osób uzyskujących dyplom zawodowy kiedykolwiek w podziale na typ zdających

Gdy rozważamy uzyskanie wyniku kiedykolwiek do 2020 roku, ogólny obraz pozostaje bez zmian, jednak we wszystkich omawianych grupach odsetek uzyskujących dyplom wzrasta. Wśród uczniów/absolwentów – do ponad 55%, wśród kursantów – do niemal 23%, a wśród eksternów – do 20%.



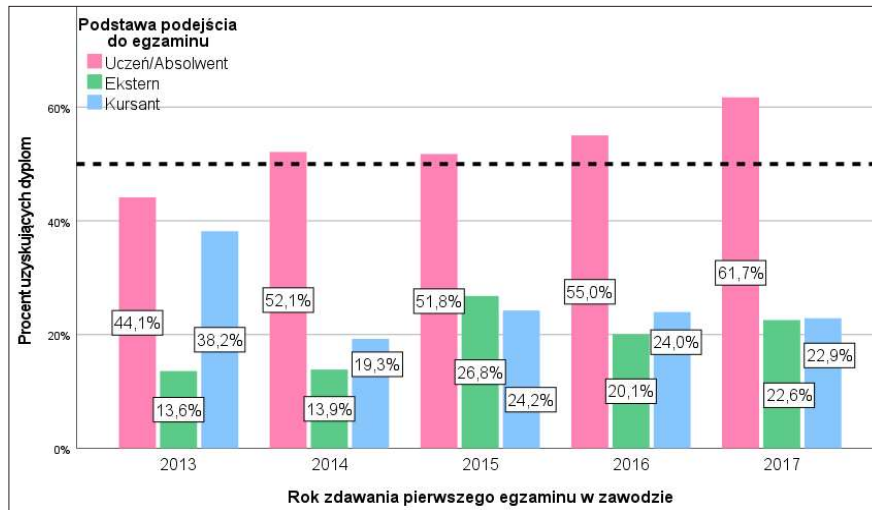
Rysunek 8. Procent osób uzyskujących dyplom zawodowy w terminie w podziale na typ zdających

W kolejnych latach hierarchia grup osób przystępujących do egzaminów jako uczniowie/absolwenci, kursanci i eksterni pozostaje taka sama, zmieniają się jednak proporcje. Gdy rozważamy uzyskanie dyplomu zawodowego w terminie, widzimy, że w zasadzie od 2014 roku przynajmniej 50% rozpoczynających zdawanie osiąga sukces – w 2017 roku było to ponad 60% osób. Wśród kursantów od 2015 roku poziom uzyskiwania dyplomów stabilizuje się w okolicach 20%. Z kolei wśród eksternów można dostrzec poprawę w tym zakresie, jednak nie ma ona charakteru liniowego: lata, w których sukces osiąga większa część zdających, są przeplatane latami z gorszymi wynikami. Szczegóły przedstawia rysunek 9.



Rysunek 9. Procent osób uzyskujących dyplom zawodowy w terminie w podziale na typ zdających i lata pierwszego podejścia do egzaminu zawodowego

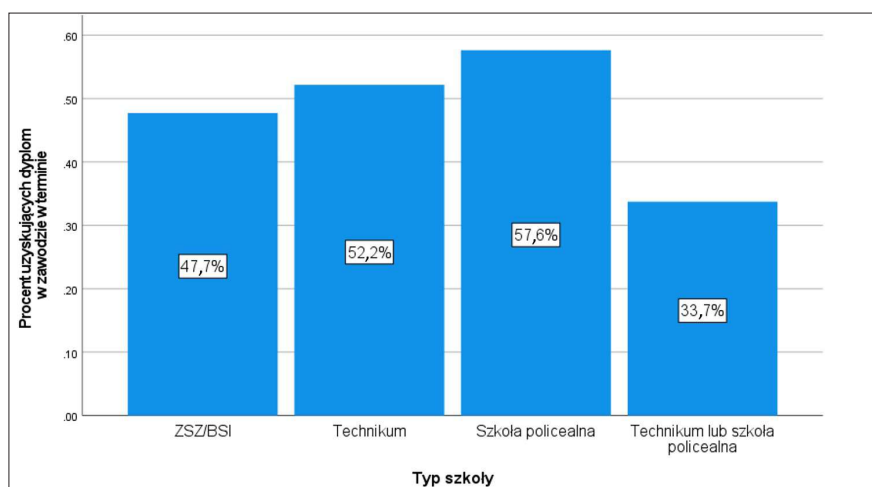
Gdy rozważamy uzyskanie dyplomu kiedykolwiek do 2020 roku, stwierdzamy, że odsetek sukcesów w każdej grupie w każdym roku okazuje się wyższy. Szczegółowe dane na ten temat przedstawia rysunek 10. Co ciekawe, wśród rozpoczynających uzyskiwanie dyplomu w 2015 roku odsetek zdobywających dyplom jako eksterni jest wyższy niż analogiczny odsetek dla kursantów (27% vs 24%).



Rysunek 10. Procent osób uzyskujących dyplom zawodowy kiedykolwiek w podziale na typ zdających i lata pierwszego podejścia do egzamin zawodowego

Uzyskiwanie dyplomu w placówkach różnego typu

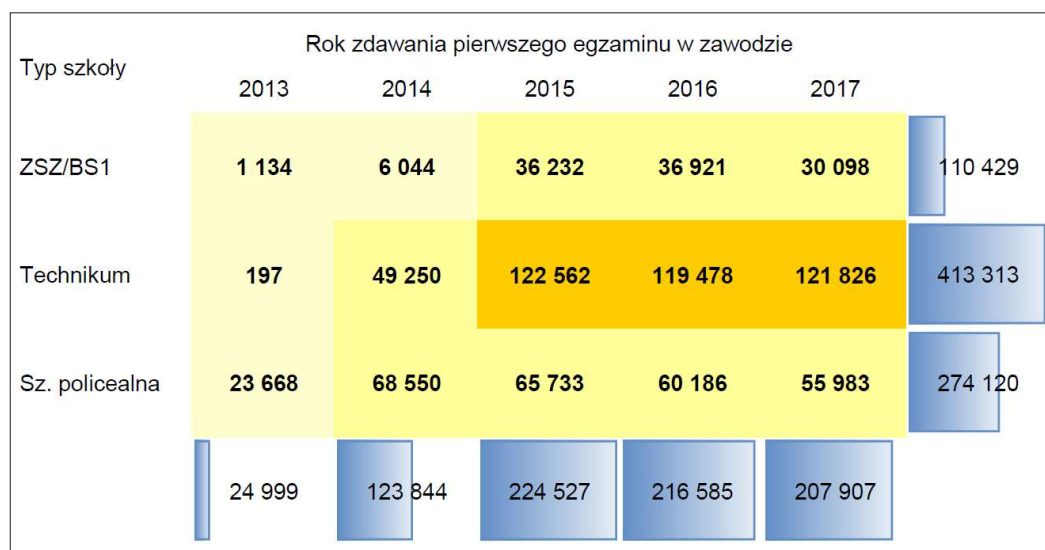
Wśród rozpoczynających zdawanie egzaminów zawodowych uczniów ponad połowę stanowią osoby uczęszczające do techników (52% – 413 313 osób), ponad jedną trzecią (34% – 274 120 osób) – słuchacze szkół policealnych, a niemal 14% (110 429 osób) to uczniowie ZSZ/BSI. W przypadku 166 osób nie było możliwości stwierdzenia, czy uczyły się one w technikum czy w szkole policealnej.



Rysunek 11. Uczniowie uzyskujący dyplom zawodowy w podziale na typ placówki

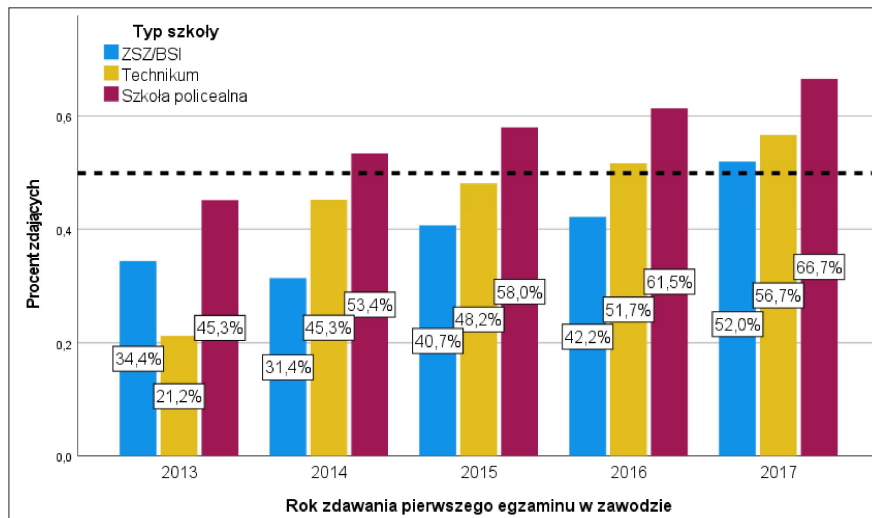
Procent uzyskujących dyplom w terminie był najwyższy wśród osób uczących się w szkołach policealnych. Niemal 58% rozpoczynających zdawanie w latach 2013–2017 uzyskało dyplom zawodowy w terminie. Dla techników ten wskaźnik osiągnął wartość 52%, a w ZSZ/BSI wyniósł niemal 48%.

Ze względu na długość cyklu kształcenia oraz dominującą liczbę kwalifikacji składających się na zawody nauczone w poszczególnych typach szkół nieco inaczej wygląda wypełnianie systemu egzaminacyjnego uczniami rozpoczynającymi zdawanie egzaminów. Najszybciej maksymalną liczbę zdających osiągnięto w szkołach policealnych – w 2014 roku po raz pierwszy do egzaminu zawodowego przystąpiło niemal 70 tysięcy uczniów/absolwentów. W latach 2013–2014 uczniowie tych szkół stanowili największą grupę rozpoczynających zdobywanie kwalifikacji zawodowych. Od 2015 roku liczba słuchaczy szkół policealnych rozpoczynających zdawanie egzaminów maleje systematycznie. Największa liczba rozpoczynających zdawanie egzaminów w technikach pojawiła się w 2015 roku, a w ZSZ/BSI w 2016 roku. W kolejnych latach w technikach liczba ta utrzymuje się na podobnym poziomie – około 120 tysięcy uczniów.



Rysunek 12. Uczniowie podchodzący do egzaminów zawodowych w podziale na typ placówki i rok rozpoczęcia zdawania egzaminów zawodowych

W poszczególnych typach szkół zwiększa się z roku na rok także procent uczniów, którzy uzyskują dyplom zawodowy. Wśród rozpoczynających zdawanie w 2013 roku odsetek tych, którzy dyplom zdobyli, był we wszystkich typach szkół mniejszy niż 50%. Po pięciu latach funkcjonowania szkolnictwa zawodowego opartego na podstawie programowej z 2012 roku procent uczniów uzyskujących dyplomy we wszystkich typach szkół przekroczył 50%, a w szkołach policealnych wyniósł niemal 67%.



Rysunek 13. Procent uczniów uzyskujących dyplom zawodowy w terminie w podziale na typ placówki i rok rozpoczęcia zdawania egzaminów

Uzyskiwanie dyplomów w podziale na województwa

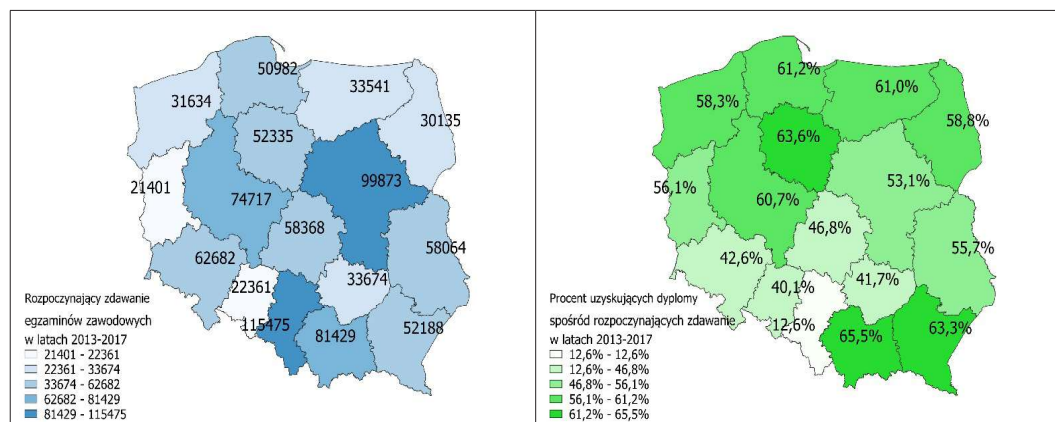
Interesujące jest także przeanalizowanie zgromadzonych danych w ujęciu przestrzennym. W 2013 roku najwięcej osób rozpoczęło zdawanie egzaminów zewnętrznych w województwie śląskim, a najmniej – w opolskim. Przeciętnie było to około 2 tysięcy osób w województwie. Jednocześnie najwyższy odsetek tych, którzy ostatecznie zdobyli dyplom, uczył się (lub rozpoczął zdawanie egzaminów – w przypadku eksternów) w województwach: warmińsko-mazurskim, kujawsko-pomorskim, wielkopolskim, zachodniopomorskim oraz małopolskim – było to ponad 53% zdających. Najrzadziej sukces osiągały osoby z trzech województw: śląskiego, opolskiego i dolnośląskiego – mniej niż 20% z nich zdobyło dyplom zawodowy.

Do 2015 roku niemal równomiernie we wszystkich województwach wzrasta liczba osób rozpoczynających zdawanie egzaminów, a w kolejnych latach utrzymuje się na porównywalnym poziomie. Gdy rozpatrujemy procent uzyskujących dyplom do 2016 roku w podziale na województwa, możemy zauważyć powtarzający się układ, w którym w województwach śląskim i opolskim, a także (w mniejszym stopniu) w dolnośląskim, świętokrzyskim i łódzkim, odsetek uzyskujących dyplom okazuje się zauważalnie niższy. W 2017 roku jedynie w województwie śląskim i świętokrzyskim mniej niż 50% rozpoczynających zdawanie egzaminów ostatecznie uzyskuje dyplom. Zarazem w trzech województwach: pomorskim, kujawsko-pomorskim oraz małopolskim od 2014 roku przynajmniej 60% rozpoczynających zdawanie egzaminów uzyskuje dyplom. W Małopolsce spośród rozpoczynających zdawanie egzaminów w roku 2017 ponad 70% osób uzyskało dyplom zawodowy.

Tabela 2. Liczba osób rozpoczynających zdawanie egzaminów zawodowych w latach 2013–2017 i procent uzyskujących dyplom w podziale na województwa

	Rozpoczynający zdawanie egzaminów zawodowych w roku					Uzyskujący dyplom zawodowy wśród rozpoczynających zdawanie egzaminów zawodowych w roku				
	2013	2014	2015	2016	2017	2013	2014	2015	2016	2017
Województwo										
dolnośląskie	2128	10 512	18 631	16 387	15 024	15,1%	41,3%	32,1%	45,9%	56,8%
kujawsko-pomorskie	1711	8324	14 532	14 079	13 689	55,3%	60,1%	62,1%	65,4%	66,3%
łódzkie	2107	9522	16 030	15 545	14 860	48,5%	52,7%	52,5%	56,8%	60,8%
lubelskie	771	3536	5959	5757	5378	41,6%	53,3%	56,8%	56,5%	58,8%
lubuskie	1498	7956	15 192	16 594	17 128	50,7%	47,6%	47,3%	39,2%	53,1%
małopolskie	2569	11 744	23 337	21 942	21 837	54,0%	60,7%	62,0%	67,9%	71,0%
mazowieckie	2677	15 085	27 286	27 480	27 345	42,5%	52,2%	52,2%	53,6%	54,8%
opolskie	548	3430	6539	6063	5781	6,2%	33,4%	27,1%	42,2%	59,7%
podkarpackie	1485	7482	15 029	14 167	14 025	51,4%	62,2%	60,4%	64,0%	67,6%
podlaskie	1009	5141	8382	8233	7370	49,6%	53,4%	59,5%	60,9%	60,8%
pomorskie	1706	8338	14 034	13 934	12 970	49,6%	59,9%	59,8%	62,6%	63,5%
śląskie	4351	22 351	32 397	28 833	27 543	2,9%	6,6%	6,8%	9,9%	28,5%
świętokrzyskie	796	4923	8440	9368	10 147	44,5%	42,6%	43,4%	34,8%	46,1%
warmińsko-mazurskie	1170	5137	9811	9118	8305	56,5%	59,0%	61,4%	60,2%	63,3%
wielkopolskie	2495	11 430	20 959	20 276	19 557	54,6%	58,2%	58,6%	62,7%	63,3%
zachodniopomorskie	1205	4684	9001	8707	8037	53,8%	57,1%	54,7%	59,4%	62,4%

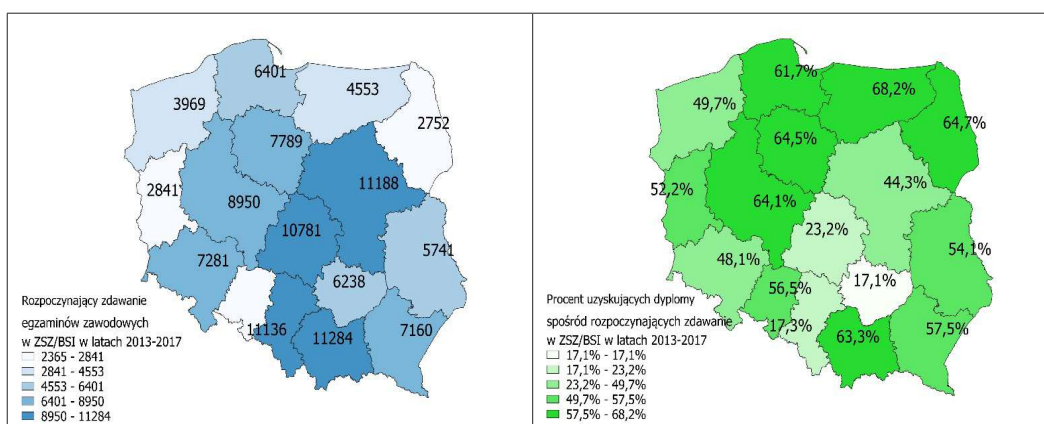
W całym analizowanym okresie najwięcej osób rozpoczęło zdawanie egzaminów zawodowych w województwach śląskim (ponad 115 tysięcy osób) oraz mazowieckim (niemal 100 tysięcy osób). Najmniej było ich w województwie lubuskim (nieco ponad 21 tysięcy) oraz opolskim (nieco ponad 22 tysiące).

**Rysunek 14. Liczba osób rozpoczynających zdawanie egzaminów zawodowych w latach 2013–2017 i procent uzyskujących dyplom zawodowy w podziale na województwa**

W sześciu województwach, tj. w małopolskim, kujawsko-pomorskim, podkarpackim, warmińsko-mazurskim, wielkopolskim i pomorskim, ponad 60% rozpoczynających przystępowanie do egzaminów zawodowych uzyskało dyplom w zawodzie. W czterech województwach, tj. w dolnośląskim, opolskim, łódzkim i świętokrzyskim, ten wskaźnik wyniósł poniżej 50% (ale ponad 40%). W województwie śląskim był on w całym analizowanym okresie równy 13%.

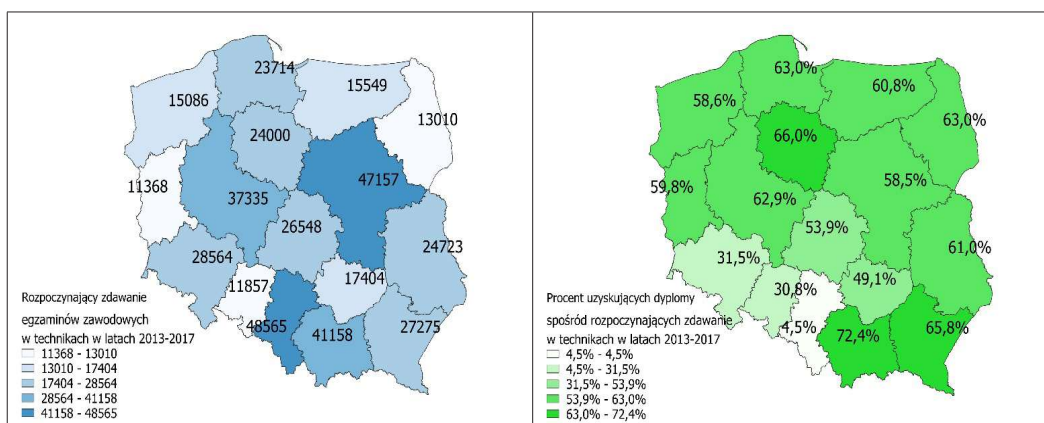
Poniższe rysunki przedstawiają liczbę zdających oraz odsetek uzyskujących dyplom (w terminie) w całym analizowanym okresie w podziale na województwa i na typ zdających – uczniów: ZSZ/BSI, techników, szkół policealnych, kursantów i eksternów.

Najwięcej uczniów ZSZ/BSI rozpoczynało zdawanie egzaminów w województwach małopolskim, mazowieckim, śląskim i łódzkim, natomiast najmniej – w opolskim, lubuskim i podlaskim. Najwyższy odsetek uzyskujących dyplom odnotowano w województwach: warmińsko-mazurskim (ponad 68%), podlaskim i kujawsko-pomorskim (po niemal 65%), wielkopolskim (64%), małopolskim (63%) oraz pomorskim (62%). Najrzadziej dyplomy zawodowe uzyskiwali uczniowie z województw świętokrzyskiego i śląskiego (po 17%).



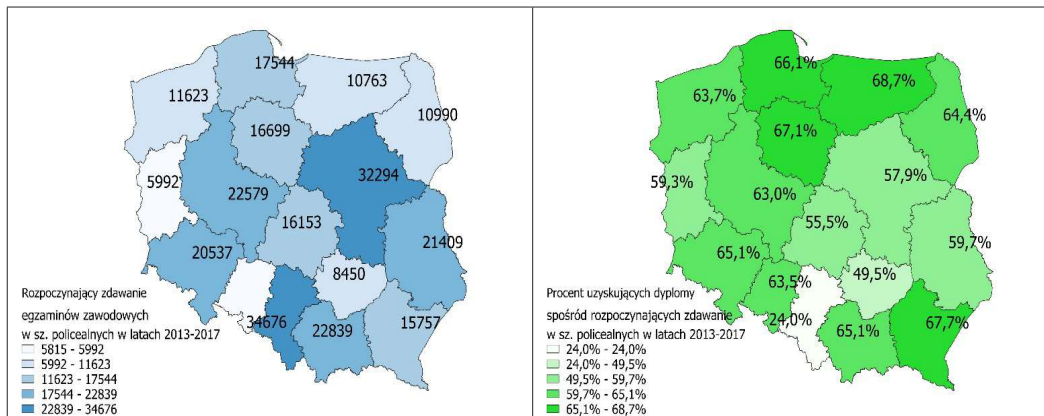
Rysunek 15. Liczba osób rozpoczynających zdawanie egzaminów zawodowych w latach 2013–2017 w ZSZ/BSI i procent uzyskujących dyplom zawodowy w podziale na województwa

Gdy rozważamy uczniów i absolwentów techników, widzimy, że najwięcej rozpoczynających zdawanie odnotowano w województwach: śląskim, mazowieckim, małopolskim i wielkopolskim. Z kolei najmniej – w województwach: lubuskim, opolskim i podlaskim. Największa część rozpoczynających zdawanie egzaminu uzyskała ostatecznie dyplom w województwach: małopolskim (ponad 72%), kujawsko-pomorskim (66%) i podkarpackim (niemal 66%). Najmniejszy odsetek zdających egzaminy odpowiada województwom: śląskiemu (niespełna 5%) oraz opolskiemu (31%) i dolnośląskiemu (32%).



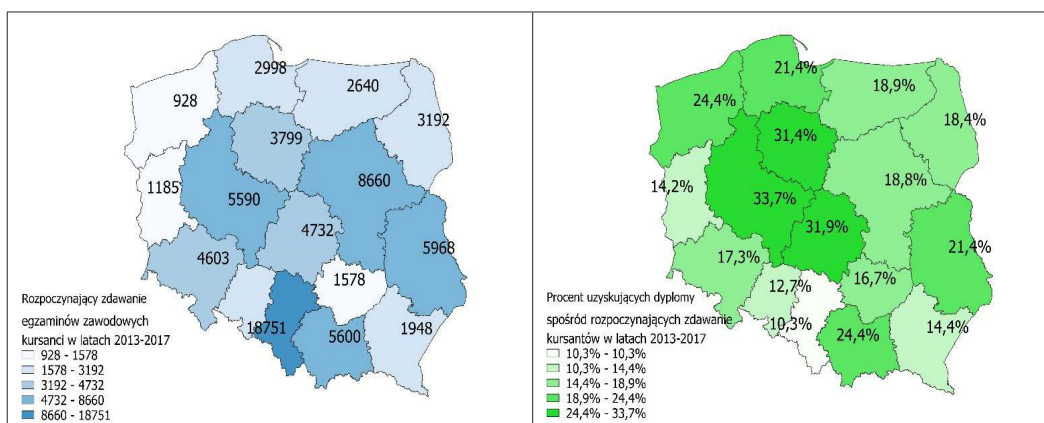
Rysunek 16. Liczba osób rozpoczynających zdawanie egzaminów zawodowych w latach 2013–2017 w technikach i procent uzyskujących dyplom zawodowy w podziale na województwa

W szkołach policealnych do egzaminów zawodowych najczęściej przystępowali uczniowie i absolwenci w województwach: śląskim, mazowieckim, małopolskim, wielkopolskim i dolnośląskim. Najrzadziej miało to miejsce w trzech województwach: opolskim, lubuskim i świętokrzyskim. Najwyższy odsetek słuchaczy szkół policealnych uzyskał dyplomy zawodowe w województwach: warmińsko-mazurskim (69%), podkarpackim (68%), kujawsko pomorskim (67%) oraz pomorskim (66%). Najrzadziej sukces odnosili słuchacze z województw śląskiego (24%) oraz świętokrzyskiego (niespełna 50%).



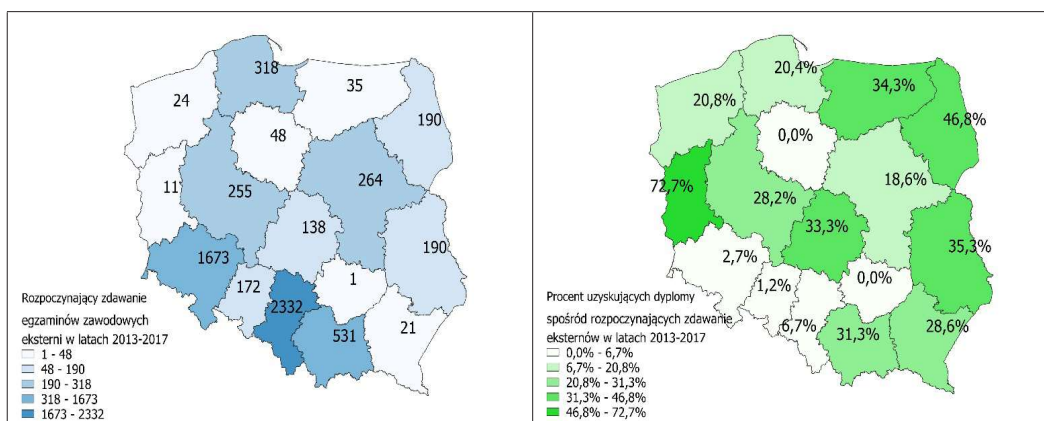
Rysunek 17. Liczba osób rozpoczynających zdawanie egzaminów zawodowych w latach 2013–2017 w szkołach policealnych i procent uzyskujących dyplom zawodowy w podziale na województwa

Kursanci najczęściej przystępowali do egzaminów w województwach: śląskim, mazowieckim, lubelskim, wielkopolskim i małopolskim. Z kolei najrzadziej – w zachodniopomorskim, lubuskim i świętokrzyskim. Najwyższy odsetek uzyskujących dyplom w zawodzie spośród rozpoczynających egzaminy zawodowe odnotowano w województwach: wielkopolskim (34%) łódzkim (32%) oraz kujawsko-pomorskim (31%). Najniższy odsetek odnoszących sukces w tym zakresie stwierdzono w województwach: śląskim (10%), opolskim (13%) oraz podkarpackim i lubuskim (po 14%).



Rysunek 18. Liczba osób rozpoczynających zdawanie egzaminów zawodowych w latach 2013–2017 jako kursanci i procent uzyskujących dyplom zawodowy w podziale na województwa

Analogiczne dane dla eksternów wskazują, że najczęściej zdawali oni egzaminy w trzech województwach: śląskim, dolnośląskim i małopolskim. Ponadto można zauważyć, że było ich zdecydowanie więcej w województwach, w których mieszczą się siedziby OKE. Najprawdopodobniej więc większość osób przystępujących do egzaminów zawodowych jako eksterni na miejsce zdawania ma wyznaczane ośrodki egzaminacyjne przy siedzibie OKE. Niezależnie od tego efektu frekwencyjnego wypada odnotować, że nieco większy odsetek przystępujących do egzaminów eksternów uzyskuje dyplomy zawodowe na terenie województw należących do OKE w Krakowie, OKE w Łomży, OKE w Łodzi i OKE w Poznaniu.



Rysunek 19. Liczba osób rozpoczynających zdawanie egzaminów zawodowych w latach 2013–2017 jako eksterni i procent uzyskujących dyplom zawodowy w podziale na województwa

Tabela 3 przedstawia procent uczniów uzyskujących dyplomy zawodowe w podziale na województwa oraz na rozpoczynających zdawanie egzaminów w kolejnych latach. Poza kilkoma wyjątkami niemal we wszystkich województwach w poszczególnych typach szkół następuje wzrost liczby uzyskujących dyplom w kolejnych latach wchodzenia do systemu egzaminów zewnętrznych.

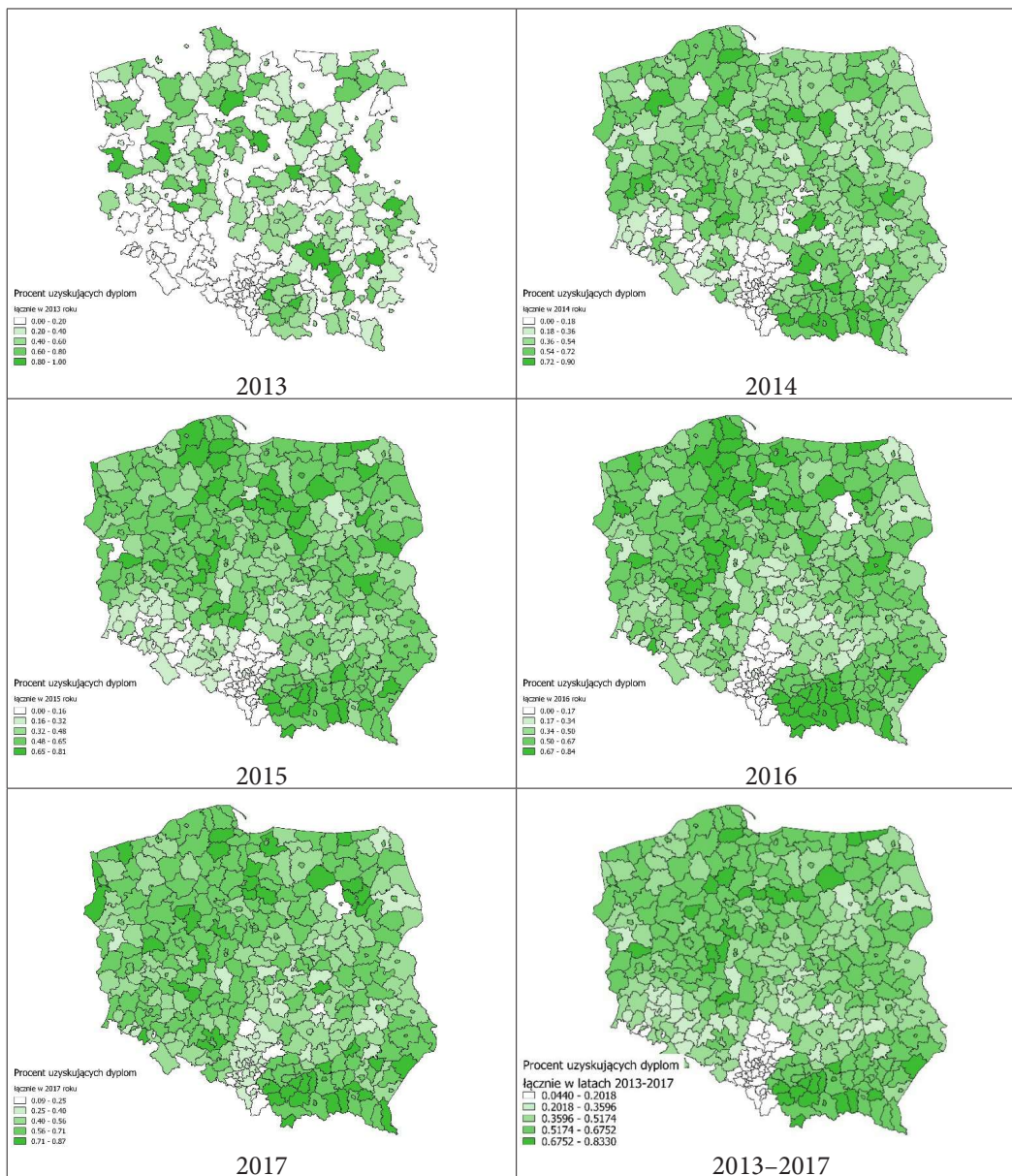
Szczególnie zwraca uwagę fakt, że w ZSZ/BSI oraz w szkołach policealnych województwa śląskiego w ostatnim roku analizy procent uzyskujących dyplom zbliżył się do poziomu odnotowanego w pozostałych województwach.

Tabela 3. Procent uzyskujących dyplom zawodowy w podziale na typ szkoły, rok rozpoczęcia zdawania egzaminów zawodowych oraz województwo

Województwo	Uzyskujący dyplom potwierdzający kwalifikacje w zawodzie w terminie (%)														
	w ZSZ/BSI					w technikum					w szkole policealnej				
	spośród rozpoczynających zdawania pierwszego egzaminu w zawodzie w roku					spośród rozpoczynających zdawania pierwszego egzaminu w zawodzie w roku					spośród rozpoczynających zdawania pierwszego egzaminu w zawodzie w roku				
	2013	2014	2015	2016	2017	2013	2014	2015	2016	2017	2013	2014	2015	2016	2017
dolnośląskie	0,0	10,0	46,4	54,6	63,3		16,5	12,6	36,2	56,6	7,8	67,5	69,6	71,2	70,4
kujawsko-pomorskie	39,3	56,0	63,2	64,3	69,4	72,7	63,6	64,6	66,3	68,3	58,4	61,5	66,3	73,2	71,3
lubelskie	41,7	49,8	45,1	56,4	64,4		56,7	57,7	61,3	65,6	51,6	55,9	58,5	62,3	66,4
lubuskie	41,3	39,6	50,6	50,7	59,1	0,0	62,8	59,4	59,6	60,0	50,8	51,6	62,3	62,8	65,8
łódzkie	45,9	37,1	25,8	16,7	29,1	52,9	53,6	55,2	44,9	59,4	51,8	49,2	53,3	58,3	64,1
małopolskie	32,2	52,1	55,2	66,0	73,4		70,6	67,6	74,2	76,0	55,2	61,7	65,5	68,3	69,7
mazowieckie	53,8	42,2	38,7	44,0	51,2	0,0	55,9	57,3	59,4	59,7	43,1	55,4	60,7	60,2	60,2
opolskie	0,0	2,0	60,1	61,9	58,7		7,0	7,3	33,5	66,1	6,7	62,8	74,3	69,4	71,0
podkarpackie	29,5	54,1	54,0	56,4	66,7		64,1	62,2	66,2	69,6	54,6	64,9	67,6	71,4	72,2
podlaskie	50,0	65,3	58,0	64,1	73,8	100,0	56,9	62,7	63,9	64,9	55,5	56,8	68,2	69,1	67,9
pomorskie	35,2	41,2	53,9	66,5	69,9	46,7	61,6	61,3	62,9	65,5	54,1	62,8	66,7	71,2	69,0
śląskie	0,7	0,2	1,4	4,2	60,6	0,0	1,4	1,7	4,4	9,1	1,7	8,6	13,7	25,1	65,8
świętokrzyskie	29,4	31,1	19,3	10,1	24,5		56,5	49,2	43,6	49,7	46,5	32,0	50,2	57,3	61,9
warmińsko-mazurskie	33,3	51,4	65,7	69,7	72,7		57,6	59,5	61,6	63,1	60,7	64,9	72,3	68,5	73,0
wielkopolskie	56,8	60,5	54,6	68,3	72,2	35,7	61,2	60,4	64,3	64,8	54,0	57,7	63,2	68,0	68,5
zachodniopomorskie	44,8	59,4	46,7	50,3	51,9		53,7	55,7	59,6	62,1	54,7	60,2	61,1	66,5	72,2

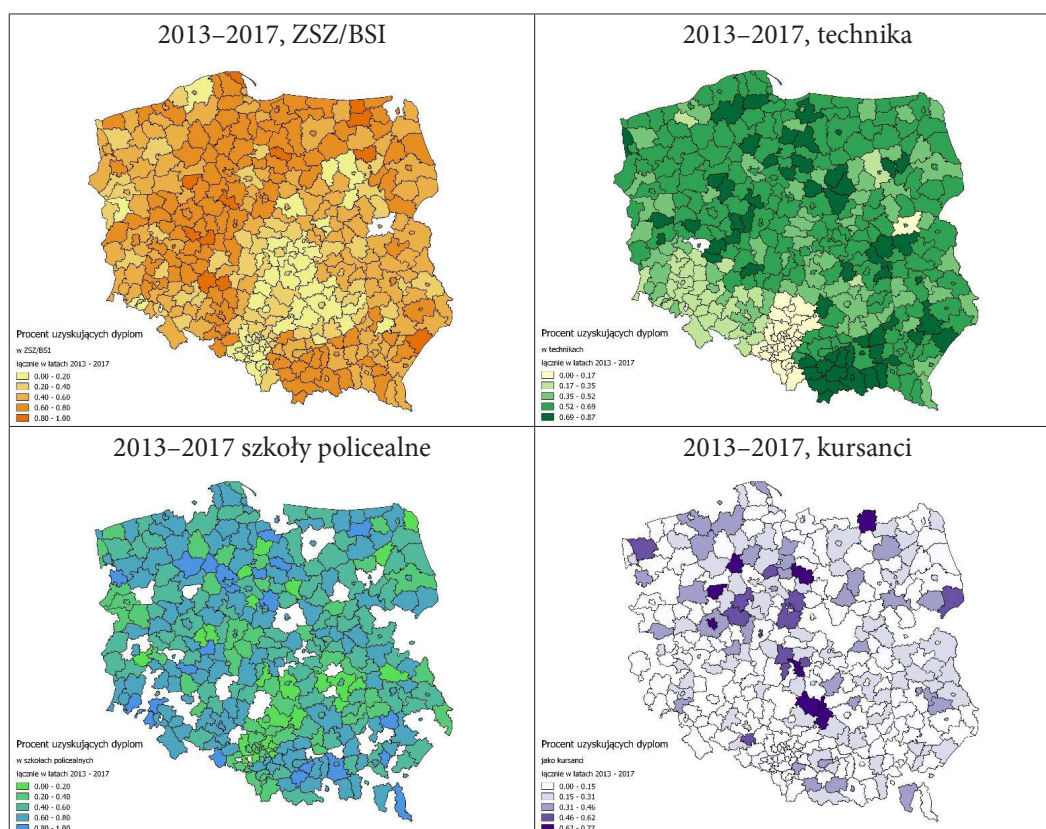
Uzyskiwanie dyplomów zawodowych na poziomie powiatów

Przygotowane dane pozwalają na przedstawienie wyników również w podziale na powiaty oraz szkoły. Pogłębione omówienie wyników na tym poziomie szczegółowości byłoby jednak mało interesujące. Poniższe rysunki przedstawiają, jak na przestrzeni lat objętych analizą zmieniał się procent osób rozpoczynających zdawanie egzaminów, które uzyskały dyplom zawodowy w terminie. Te dane umożliwiają spojrzenie na różnice w ramach poszczególnych województw, co może być cenne z perspektywy samorządów wojewódzkich i powiatowych.



Rysunek 20. Procent uzyskujących dyplom zawodowy w latach 2013–2017 w podziale na powiaty

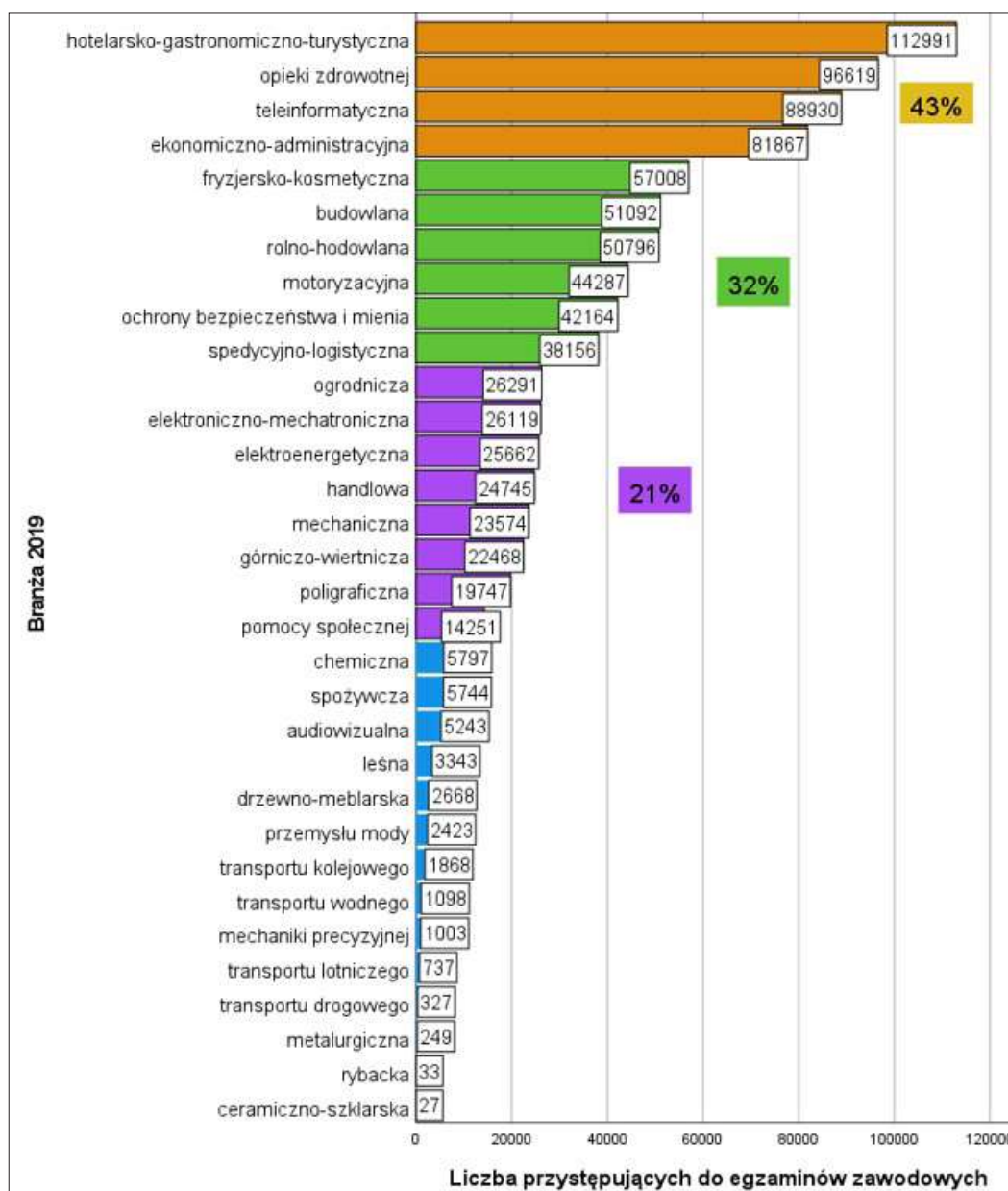
Na poziomie powiatów można również przedstawić wyniki w podziale na typy zdających (z pominięciem eksternów). Dostrzegalne okazują się różnice w relatywnym poziomie uzyskiwania dyplomów zawodowych między uczniami poszczególnych typów szkół a kursantami. Przykładowo: w części powiatów województwa opolskiego odnotowano wysoki poziom uzyskiwania dyplomów przez uczniów/absolwentów ZSZ/BSI i jednocześnie przeciętny poziom tego wskaźnika dla uczniów/absolwentów techników.



Rysunek 21. Procent uzyskujących dyplom zawodowy w latach 2013–2017 w podziale na typ zdającego i powiaty

Uzyskiwanie dyplomów zawodowych w podziale na branże

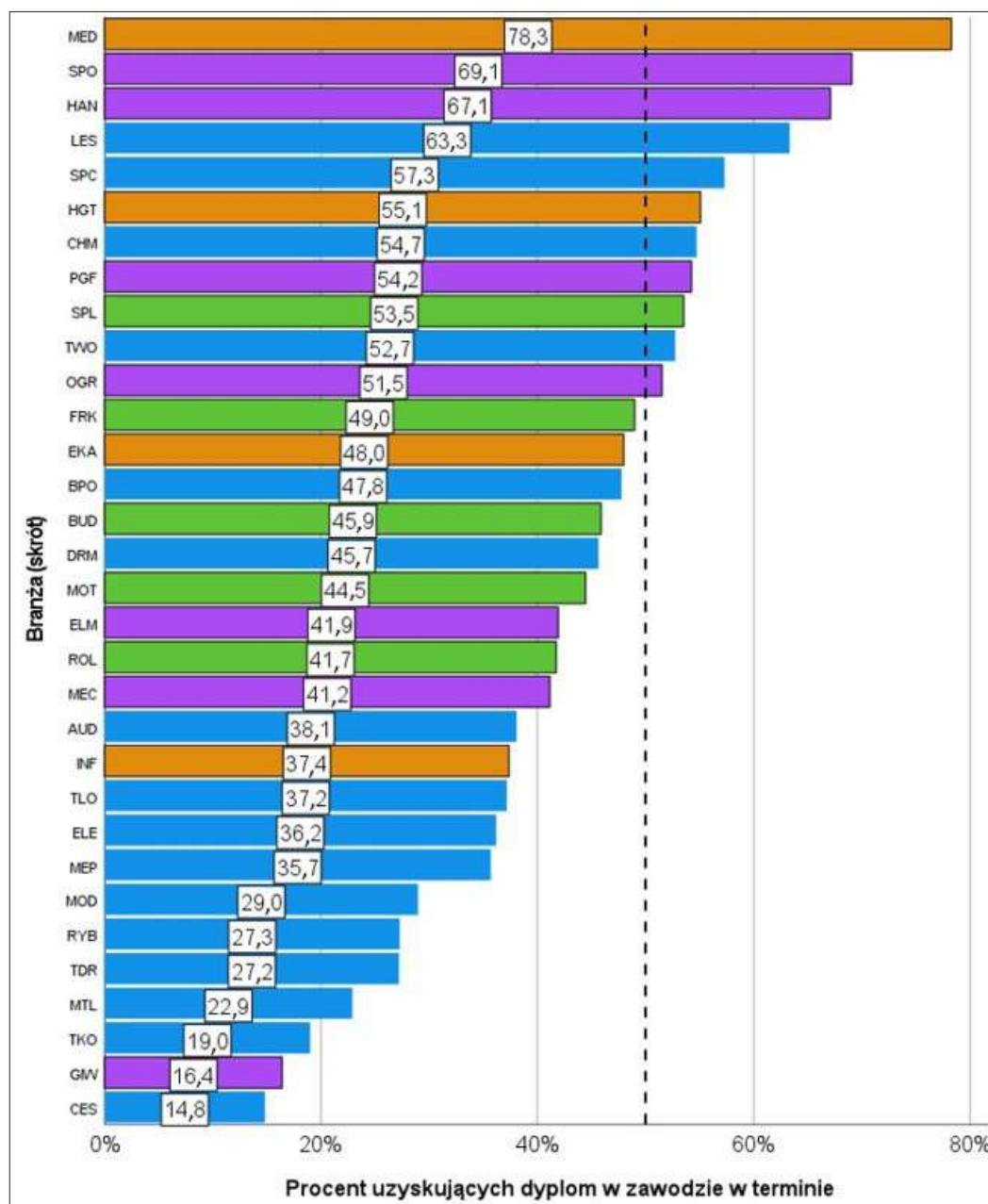
Ponad 43% osób rozpoczynających zdawanie egzaminu w latach 2013–2017 zrobiło to w zawodach przypisanych od 2019 roku do jednej z czterech branż: hotelarsko-gastronomiczno-turystycznej, opieki zdrowotnej, teleinformatycznej oraz ekonomiczno-administracyjnej. W kolejnych sześciu branżach egzaminu rozpoczęło 32% osób. Te branże to: fryzjersko-kosmetyczna, budowlana, rolno-hodowlana, motoryzacyjna, ochrony bezpieczeństwa i mienia oraz spedycyjno-logistyczna. Najrzadziej egzaminu rozpoczynano w zawodach z branż ceramiczno-szklarskiej i rybackiej.



Rysunek 22. Liczba rozpoczynających zdawanie egzaminów zawodowych w podziale na branże

Na kolejnym rysunku przedstawiono, jaka część spośród rozpoczynających zdawanie egzaminów w zawodzie uzyskała dyplom zawodowy. Najczęściej (78%) sukces odnoszą osoby uczące się w zawodach z branży opieki zdrowotnej. Druga pod względem procentu osób uzyskujących dyplom jest branża pomocy społecznej, w której ponad 69% osób uzyskuje dyplom zawodowy. Na trzecim miejscu znajduje się branża handlowa (67%). Ponad 63% uczących się w zawodach z branży leśnej także uzyskuje dyplom. Z kolei do branż, w których najmniejsza część przystępujących do egzaminów uzyskuje dyplom, należą ceramiczno-szklarska oraz górnictwo-wiertnicza i transportu kolejowego.

W tych branżach mniej niż 20% osób uzyskuje dyplom zawodowy. Spośród branż, w których egzaminy rozpoczęło ponad 80 tysięcy osób, najniższym odsetkiem uzyskujących dyplom charakteryzuje się teleinformatyczna (37%).

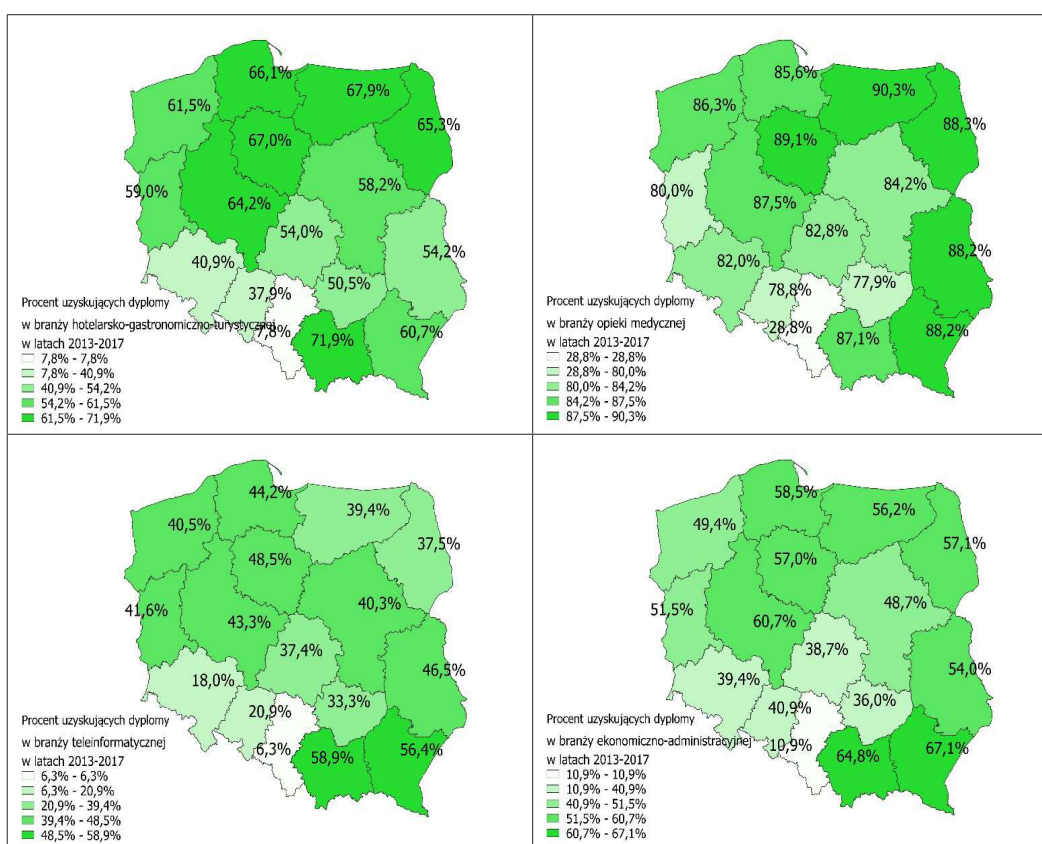


Rysunek 23. Procent osób uzyskujących dyplom zawodowy w podziale na branże

Interesujące okazuje się porównanie poziomu uzyskiwania dyplomów zawodowych w czterech branżach, w których egzaminy rozpoczyna najwięcej osób ze względu na województwo. W branży najliczniejszej – hotelarsko-gastronomiczno-turystycznej – najwyższy poziom uzyskiwania dyplomów zawodowych charakteryzuje województwo małopolskie, w którym niemal

72% rozpoczynających egzaminy zawodowe uzyskuje dyplom. Wysoki poziom zdobywania dyplomów obserwujemy także w województwach: warmińsko-mazurskim, kujawsko-pomorskim, pomorskim i podlaskim – wszędzie tam przekracza on 65%. Najgorsza sytuacja jest w tej branży w trzech województwach: śląskim, opolskim i dolnośląskim.

W branży drugiej pod względem tego kryterium ilościowego – opieki zdrowotnej – najlepsza sytuacja zachodzi w województwie warmińsko-mazurskim, w którym ponad 90% osób rozpoczynających egzaminy zawodowe zdobywa dyplom. Ponad 88% zdobywa dyplom także w województwach: kujawsko-pomorskim, podlaskim, lubelskim i podkarpackim. We wszystkich województwach ten wskaźnik przekracza 75%, oprócz województwa śląskiego, w którym dochodzi do 29%.



Rysunek 24. Procent osób uzyskujących dyplom zawodowy w latach 2013–2017 w czterech najliczniejszych branżach w podziale na województwa

W branży teleinformatycznej najlepsza sytuacja jest w województwach małopolskim i podkarpackim, w których – odpowiednio – 59% i 56% osób rozpoczynających zdawanie egzaminów zawodowych uzyskuje dyplom. Ponad 45% uzyskuje dyplom zawodowy w zawodach z tej branży w województwach kujawsko-pomorskim i lubelskim. Mniej niż 20% uzyskuje dyplom w województwach dolnośląskim (18%) i śląskim (6%).

W branży ekonomiczno-administracyjnej obraz wynikający z poziomu uzyskiwania dyplomów zawodowych w podziale na województwa jest podobny, choć sam poziom okazuje się generalnie wyższy. W województwie podkarpackim ponad 67% osób zdających egzaminy w tej branży zdobywa dyplom, a w województwie małopolskim ten wskaźnik wynosi niemal 65% osób. Ponad 60% uzyskuje jeszcze dyplomy zawodowe w województwie wielkopolskim. Najgorsza sytuacja jest w województwie śląskim, w którym niespełna 11% osób podchodzących do egzaminów uzyskuje dyplom. Poniżej 40% zdobywających dyplom odnotowano także w trzech województwach: świętokrzyskim (36%) oraz łódzkim i dolnośląskim (po 39%).

Przedstawienie wyników w podziale na najliczniejsze zawody

Spośród 183 zawodów, w których egzaminy rozpoczynali uczniowie, eksterni i kursanci w latach 2013–2017, w 36 zawodach (20%) egzaminy rozpoczęło 80% z nich (tj. ponad 700 tysięcy osób). Ponad 50% (51,6%) rozpoczęło zdawanie egzaminów w ramach 14 zawodów (ponad 450 tysięcy osób). W 11 zawodach egzaminy rozpoczęło po ponad 20 tysięcy osób. Najpopularniejszym zawodem jest **technik informatyk**, w ramach którego w latach 2013–2017 egzaminy rozpoczęło ponad 80 tysięcy osób (9,2%) zdających.

Tabela 4. Zawody, w których najwięcej osób rozpoczyna zdawanie egzaminów zawodowych

Nazwa zawodu	Częstość	Procent ważnych	Procent skumulowany
technik informatyk	80 730	9,2	9,2
technik usług kosmetycznych	42 708	4,9	14,0
technik żywienia i usług gastronomicznych	41 334	4,7	18,7
technik ekonomista	37 567	4,3	23,0
opiekun medyczny	36 309	4,1	27,2
technik bezpieczeństwa i higieny pracy	30 204	3,4	30,6
technik logistyk	30 184	3,4	34,0
technik hotelarstwa	26 261	3,0	37,0
kucharz	26 216	3,0	40,0
technik administracji	24 901	2,8	42,8
technik pojazdów samochodowych	24 543	2,8	45,6
technik budownictwa	18 938	2,2	47,8
technik rachunkowości	17 573	2,0	49,8
sprzedawca	15 743	1,8	51,6
florysta	15 221	1,7	53,3
mechanik pojazdów samochodowych	14 245	1,6	54,9
technik mechanik	14 121	1,6	56,5
technik masażysta	14 059	1,6	58,1
technik elektryk	14 021	1,6	59,7
technik mechatronik	13 880	1,6	61,3
technik górnictwa podziemnego	13 638	1,6	62,9

Nazwa zawodu	Częstość	Procent ważnych	Procent skumulowany
technik organizacji reklamy	13 173	1,5	64,4
monter zabudowy i robót wykończeniowych w budownictwie	12 374	1,4	65,8
technik farmaceutyczny	12 337	1,4	67,2
rolnik	11 845	1,3	68,5
technik weterynarii	11 843	1,3	69,9
asystentka stomatologiczna	11 686	1,3	71,2
technik obsługi turystycznej	11 007	1,3	72,4
technik rolnik	10 817	1,2	73,7
technik usług fryzjerskich	10 603	1,2	74,9
technik elektronik	9205	1,0	75,9
technik architektury krajobrazu	8952	1,0	76,9
technik geodeta	8744	1,0	77,9
technik handlowiec	8115	0,9	78,9
technik teleinformatyk	7649	0,9	79,7
technik ochrony fizycznej osób i mienia	7560	0,9	80,6

Najrzadziej egzaminy zawodowe rozpoczęli **dekarz, zdun** oraz **stroiciel fortepianów i pianin**. W okresie 2013–2017 egzaminy w tych zawodach rozpoczęło po jednej osobie. Z kolei w 31 zawodach egzaminy rozpoczęło po mniej niż 50 osób, które łącznie stanowiły mniej niż 0,1% przystępujących do egzaminów w zawodach. Łącznie mniej niż 1% zdających rozpoczęło przystępowanie do egzaminów w 80 zawodach.

Wśród 11 zawodów, w których egzaminy rozpoczęło ponad 20 tys. osób, trzy należały do branży hotelarsko-gastronomiczno-turystycznej, dwa do ekonomiczno-administracyjnej, a pozostałe branże były reprezentowane przez pojedyncze zawody.

Tabela 5. Najliczniej zdawane zawody wraz z branżą (2019)

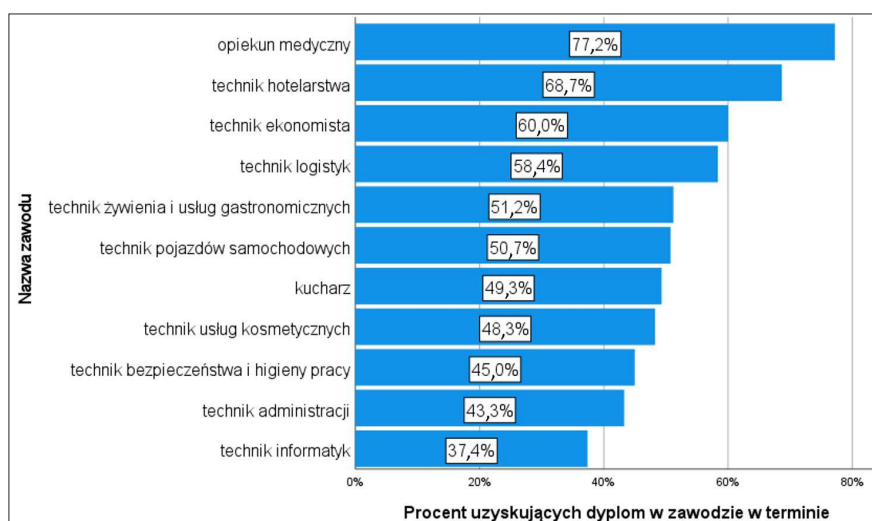
Zawód	Kod zawodu	Branża	N
technik administracji	334306	ekonomiczno-administracyjna	24 901
technik ekonomista	331403	ekonomiczno-administracyjna	37 567
technik usług kosmetycznych	514207	fryzjersko-kosmetyczna	42 708
kucharz	512001	hotelarsko-gastronomiczno-turystyczna	26 216
technik hotelarstwa	422402	hotelarsko-gastronomiczno-turystyczna	26 261
technik żywienia i usług gastronomicznych	343404	hotelarsko-gastronomiczno-turystyczna	41 334
technik pojazdów samochodowych	311513	motoryzacyjna	24 543
technik bezpieczeństwa i higieny pracy	325509	ochrony bezpieczeństwa i mienia	30 204
opiekun medyczny	532102	opieki zdrowotnej	36 309
technik logistyk	333107	spedycyjno-logistyczna	30 184
technik informatyk	351203	teleinformatyczna	80 730

Zawody, w których do egzaminów przystąpiło w badanym okresie minimum 1000 osób, obejmowały 97,6% wszystkich zdających. W tej grupie jeden zawód charakteryzuje uzyskiwanie dyplomu przez ponad 95% podchodzących do egzaminów – technik elektroradiolog. W siedmiu zawodach ponad 80% rozpoczynających zdawanie egzaminów uzyskuje dyplom, a w kolejnych czterech – ponad 70%. Z kolei w pięciu zawodach dyplom uzyskuje mniej niż 20% podchodzących do egzaminów, a w kolejnych dwóch – mniej niż 30%. W pozostałych 56 zawodach między 30% a 70% zdających zdobywa dyplom zawodowy.

Tabela 6. Zawody, w których do egzaminu przystąpiło co najmniej 1000 osób – o najwyższym i najniższym poziomie uzyskiwania dyplomów

Zawód	Czy uzyskał dyplom w zawodzie w terminie	Liczba podchodzących do egzaminu
technik elektroradiolog	95,19%	1558
technik dentystyczny	88,05%	2034
higienistka stomatologiczna	82,55%	6712
opiekunka dziecięca	81,82%	3360
ratownik medyczny	81,75%	2674
technik sterylizacji medycznej	81,32%	4272
terapeuta zajęciowy	80,90%	3413
technik farmaceutyczny	80,55%	12 337
opiekun medyczny	77,20%	36 309
technik masażysta	76,49%	14 059
opiekun w domu pomocy społecznej	75,23%	2979
asystentka stomatologiczna	71,86%	11 686
...	30% - 70%	701 384
technik eksploatacji portów i terminali	28,87%	4143
technik drogownictwa	28,81%	2815
rolnik	25,64%	11845
monter mechatronik	22,80%	1833
technik ogrodnik	22,46%	1002
górnik eksploatacji podziemnej	21,05%	7051
elektryk	19,13%	4120
ogrodnik	15,14%	1116
monter-elektronik	13,52%	1095
technik górnictwa podziemnego	12,21%	13 638
elektromechanik	11,90%	2219

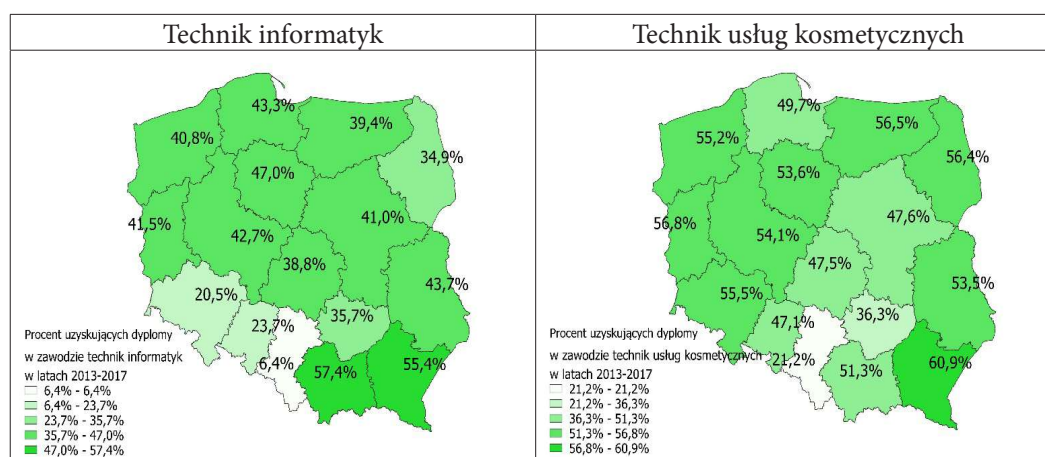
Gdy uwzględniamy jedynie zawody, w których egzaminy w latach 2013–2017 rozpoczęło ponad 20 tysięcy osób, procent uzyskujących dyplom przedstawia się tak jak na wykresie (rys. 25). Najczęściej dyplom uzyskują **opiekunowie medyczni** (ponad 77% rozpoczynających zdawanie egzaminów w zawodzie). Drugim pod tym względem jest **technik hotelarstwa** – niemal 69%, a trzeci – **technik ekonomista**: 60%. Z kolei w czterech zawodach: **kucharz**, **technik usług kosmetycznych**, **technik BHP** i **technik administracji**, poziom uzyskania dyplomów wypada poniżej 50%. W zawodzie **technik informatyk** poziom uzyskiwania dyplomów zawodowych nieznacznie przekracza 37%.



Rysunek 25. Procent osób uzyskujących dyplom zawodowy w latach 2013–2017 w jedenastu najliczniejszych zawodach

Informacje o poziomie uzyskiwania dyplomów zawodowych w poszczególnych zawodach można przedstawić także w podziale na województwa i powiaty. Poniżej ukazano wyniki dla czterech zawodów, w których zdawanie egzaminów rozpoczęło najwięcej osób. W najliczniej nauczonym zawodzie, **technik informatyk**, ponad 50% osób uzyskuje dyplom zawodowy jedynie w województwach małopolskim i podkarpackim. W większości województw ten poziom oscyluje w przedziale od 35% do 47%, a jedynie na Śląsku (województwa śląskie, opolskie i dolnośląskie) jest niższy niż 25%.

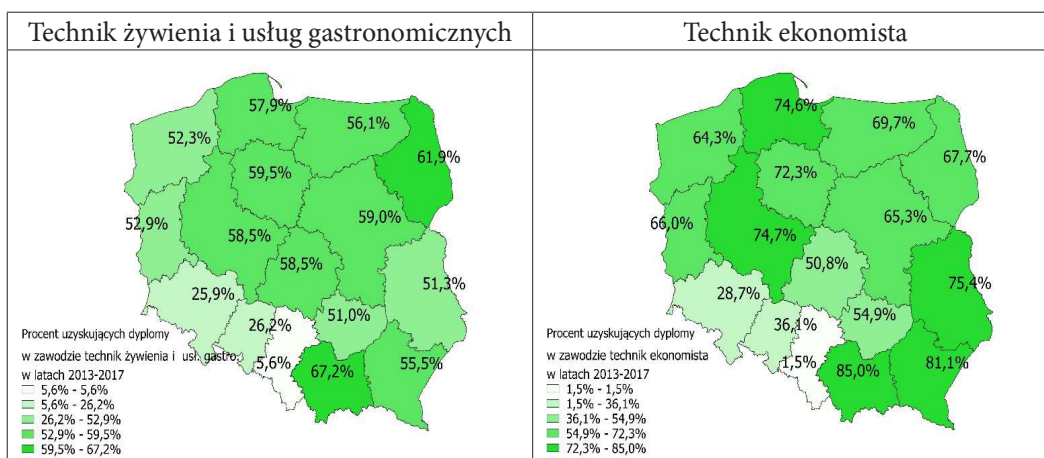
Z kolei w zawodzie **technik usług kosmetycznych** najwyższa zdawalność jest w województwie podkarpackim – niemal 61%, a w większości województw oscyluje wokół 55%. Najniższa okazuje się w województwie śląskim, w którym wynosi ponad 21%.



Rysunek 26. Procent osób uzyskujących dyplom zawodowy w latach 2013–2017 w podziale na województwa dla zawodów technik informatyk i technik usług kosmetycznych

W zawodzie **technik żywienia i usług gastronomicznych** najwyższy poziom uzyskiwania dyplomów odnotowano w województwach małopolskim (ponad 67%) i podlaskim (niamal 62%), a w większości województw ten wskaźnik waha się między 50% a 60%. Nagorsza sytuacja pod tym względem zaszła na Śląsku.

Z kolei w zawodzie **technik ekonomista** największy procent przystępujących do egzaminów uzyskuje dyplom zawodowy w województwach małopolskim (85%) oraz podkarpackim (81%). Ponad 75% uzyskuje dyplom w województwie lubelskim, a ponad 70% – w wielkopolskim, pomorskim i kujawsko-pomorskim. Najgorsza sytuacja jest w województwie śląskim, w którym jedynie 1,5% osób uzyskuje dyplom.



Rysunek 27. Procent osób uzyskujących dyplom zawodowy w latach 2013–2017 w podziale na województwa dla zawodów technik żywienia i usług gastronomicznych i technik ekonomista

Podsumowanie – wnioski

Baza, opracowana na podstawie danych gromadzonych przez okręgowe komisje egzaminacyjne, pozwala na przedstawianie danych o liczbie osób przystępujących do egzaminów w zawodzie oraz o procencie tych, którzy dyplom uzyskali. Informacje takie można uzyskać w wielu interesujących przekrojach, np. w podziale na płeć, podstawę zdawania egzaminu, typ placówki, rok rozpoczynania zdawania egzaminów, branżę, zawód, województwo, powiat i szkołę. Takie dane mogą stać się cennym źródłem informacji dla kilku grup odbiorców: placówek systemu edukacji zawodowej, decydentów, doradców zawodowych, organizacji branżowych czy uczniów i rodziców.

Do pierwszej z tych grup zaliczyć można przede wszystkim dyrektorów i nauczycieli placówek prowadzących kształcenie zawodowe. W głównej mierze będą oni mogli porównać efekty swojej pracy z efektami pracy w innych placówkach kształcących w tych samych zawodach i branżach. Pozwoli to na zidentyfikowanie ewentualnych problemów i podjęcie działań zaradczych.

Do drugiej z tych grup przyporządkować można wojewódzkie i powiatowe rady rynku pracy, organy samorządowe na poziomie wojewódzkim i powiatowym – zwłaszcza wydziały edukacji oraz organy administracji centralnej. Na

poziomie powiatowym, organy prowadzące dostaną informacje pozwalające kształtować politykę edukacyjną opartą na faktach. Także Rady Rynku Pracy uzyskają dostęp do informacji, jaka część spośród osób uczących się (w poszczególnych zawodach i branżach) uzyskuje dyplomy zawodowe. Co ważne, dane takie będą dostępne na poziomie powiatowym, regionalnym i krajowym. Zapewni to możliwość zidentyfikowania trendów w tym zakresie, a zestawiając te informacje z liczebnością naborów w placówkach oświatowych w poszczególnych zawodach, możliwe będzie prognozowanie podaży absolwentów posiadających dyplomy zawodowe na rynku pracy w kolejnych latach. Na poziomie regionalnym i centralnym – informacje o procencie osób uzyskujących dyplomy zawodowe pozwolą projektować interwencje publiczne zmierzające do podniesienia efektywności kształcenia zawodowego opartego na faktach.

Ważną grupą odbiorców powinni być także doradcy zawodowi. Dotyczy to zwłaszcza doradców prowadzących zajęcia w szkołach podstawowych w związku z możliwością oddziaływania przez nich na uczniów podejmujących decyzje związane ze ścieżką dalszego kształcenia w szkołach ponadpodstawowych. Ponadto osoby związane z doradztwem zawodowym w różnego rodzaju instytucjach rynku pracy mogą wykorzystywać informacje o poziomie uzyskiwania dyplomów przez uczestników kursów zawodowych.

Dla pracodawców i organizacji ich zrzeszających w pierwszej kolejności ważna będzie możliwość zapoznania się z poziomem trudności związanym z uzyskaniem dyplomu zawodowego w poszczególnych zawodach. Ponadto, podobnie jak w przypadku decydentów, te informacje pozwolą szacować podaż wykwalifikowanych pracowników posiadających dyplomy zawodowe w kolejnych latach.

Możliwość powszechnego dostępu do prezentowanych danych mogłaby służyć jako pomoc w wyborze dalszej ścieżki kształcenia również uczniom szkół podstawowych i ich rodzicom oraz osobom zamierzającym podjąć naukę w szkołach policealnych i na kursach zawodowych. Świadomość wyzwań stojących przed młodymi ludźmi planującymi podjęcie tej ścieżki edukacyjnej może być w prosty sposób przekazywana poprzez odwołanie do tego, jakie są szanse na uzyskanie dyplomu zawodowego.

Ważnym ograniczeniem prezentowanych danych jest to, że opisują sytuację z przeszłości. Wynika to z konieczności zachowania możliwości porównywania wyników pomiędzy zawodami składającymi się z różnej liczby kwalifikacji, co przekłada się na długość procesu uzyskiwania dyplomu. Z drugiej strony opóźnienie to daje możliwość korzystania z danych zweryfikowanych, zapewniających wiarygodność prezentowanych informacji.

W ramach prac badawczych prowadzonych w Centralnej Komisji Egzaminacyjnej planowane jest przygotowanie narzędzia, które będzie pozwalało na dostęp online do graficznej prezentacji omówionych danych.

Bibliografia

- Centralna Komisja Egzaminacyjna. (2014). *Sprawozdanie z przebiegu egzaminu potwierdzającego kwalifikacje w zawodzie w 2013 roku (nowa formuła egzaminu)*.
- Rozporządzenie Ministra Edukacji Narodowej z dnia 27 kwietnia 2015 r. w sprawie szczegółowych warunków i sposobu przeprowadzania egzaminu potwierdzającego kwalifikacje w zawodzie, (2015) (testimony of Minister Edukacji Narodowej).
- Okręgowa Komisja Egzaminacyjna w Krakowie. (2013). *Informacja wstępna o wynikach egzaminu potwierdzającego kwalifikacje w zawodzie; sesja maj–czerwiec 2013; województwo podkarpackie*.
- Okręgowa Komisja Egzaminacyjna w Krakowie. (2016). *Liczba wydanych dyplomów potwierdzających kwalifikacje zawodowe w poszczególnych powiatach w 2016 r.*
- Okręgowa Komisja Egzaminacyjna w Warszawie. (2020). *Sprawozdanie z egzaminu zawodowego oraz potwierdzającego kwalifikacje w zawodzie w roku szkolnym 2019/2020; województwo mazowieckie*.
- Okręgowa Komisja Egzaminacyjna w Poznaniu. (2019). *Wyniki sesji styczeń–luty 2019 „nowego” egzaminu zawodowego wg podstawy programowej 2012*. https://www.oke.poznan.pl/cms,5238,2019_sesja_styczen_luty.htm