

dr Leszek Lewoc

PCG Academia

Polskie Towarzystwo Diagnostyki Edukacyjnej

Marek Legutko

Polskie Towarzystwo Diagnostyki Edukacyjnej

Lekarski Egzamin Początkowy

Abstrakt

Jednym z wymagań, które trzeba spełnić, aby uzyskać prawo do wykonywania zawodu lekarza w Polsce, jest zdanie ogólnopolskiego Lekarskiego Egzaminu Końcowego (LEK) – zob. <https://www.cem.edu.pl/>. Jest ono identyczne dla absolwentów kilkunastu kierunków lekarskich wszystkich uczelni. Podstawą rekrutacji na te kierunki są wyniki matury zdawanej przez przyszłych lekarzy, którą autorzy badają jako swoisty ogólnopolski Lekarski Egzamin Początkowy (LEP).

Autorzy poszukują odpowiedzi na pytania o możliwe konsekwencje różnic w wymaganiach rekrutacyjnych na kierunki lekarskie na różnych uczelniach.

Poprzez nałożenie informacji o warunkach rekrutacji i progach punktowych w roku 2017 zebranych na stronie <https://biologhelp.pl> na informacje o wynikach maturzystów z roku 2017 w bazie Zespołu Pomiaru Dydaktycznego (<http://zpd.ibe.edu.pl>) autorzy charakteryzują LEP.

Selektywność

Maturzyści z roku 2017, którzy dostali się w roku 2017 na kierunek lekarski na danej uczelni, są podzbiorem populacji maturzystów, którzy w rankingu rekrutacyjnym na ten kierunek uzyskaliby wynik nie mniejszy niż próg punktowy. Wśród wszystkich abiturientów jedynie niecałe 3 procent zdałoby LEP, uzyskując wynik powyżej progu rekrutacyjnego na którymś z kierunków lekarskich.

Spójność

W tabeli w kolumnie 2. zaprezentowano liczebność populacji, o której była wcześniej mowa, w odniesieniu do kierunków lekarskich na 17 publicznych uczelniach zlokalizowanych w podanych miastach. Dla każdego miasta z kolumny 1. w kolumnach od 3. do 19. podano, jaki procent maturzystów 2017, spełniający wymogi rekrutacyjne danej uczelni, spełniłby też kryteria naboru na kierunek lekarski na pozostałych uczelniach. Ostatnia kolumna zawiera informację o średniej liczbie kierunków lekarskich, na które może być przyjęta osoba, która mogłaby zostać zakwalifikowana na studia lekarskie w danym mieście.

miasto	#liczebność	Warszawa	Kraków	Lublin	Wrocław	Gdańsk	Poznań	Opole	Białystok	Kielce	Rzeszów	Olsztyn	Katowice	Zielona Góra	Szczecin	Radom	Łódź	Bydgoszcz	#średnia
Warszawa	1 220	100%	50%	90%	90%	87%	87%	89%	92%	100%	95%	100%	97%	96%	98%	100%	97%	100%	15,66
Kraków	610	100%	100%	84%	83%	78%	78%	81%	87%	99%	91%	100%	95%	94%	97%	100%	96%	100%	15,64
Lublin	1 565	70%	33%	100%	90%	88%	88%	93%	95%	100%	100%	100%	100%	100%	100%	100%	95%	100%	15,52
Wrocław	1 474	74%	35%	96%	100%	85%	85%	89%	91%	100%	100%	100%	100%	100%	100%	100%	91%	100%	15,45
Gdańsk	2 102	50%	23%	66%	59%	100%	100%	100%	100%	92%	100%	70%	100%	100%	100%	72%	100%	100%	14,33
Poznań	2 107	50%	23%	66%	59%	100%	100%	100%	100%	92%	100%	70%	100%	100%	100%	72%	100%	100%	14,32
Opole	2 316	47%	21%	63%	56%	91%	91%	100%	100%	90%	100%	68%	100%	100%	100%	71%	100%	100%	13,98
Białystok	2 436	46%	22%	61%	55%	86%	86%	95%	100%	89%	99%	67%	100%	99%	100%	71%	97%	100%	13,72
Kielce	2 916	42%	21%	54%	51%	67%	67%	71%	74%	100%	91%	72%	92%	96%	97%	82%	75%	96%	12,45
Rzeszów	3 205	36%	17%	49%	46%	66%	66%	72%	75%	83%	100%	59%	100%	100%	100%	67%	74%	99%	12,09
Olsztyn	2 450	50%	25%	64%	60%	60%	60%	64%	67%	85%	77%	100%	78%	80%	82%	100%	70%	85%	12,06
Katowice	3 266	36%	18%	48%	45%	64%	65%	71%	75%	82%	98%	59%	100%	98%	100%	67%	74%	99%	11,99
Zielona Góra	3 585	33%	16%	44%	41%	59%	59%	65%	67%	78%	89%	55%	90%	100%	100%	64%	67%	93%	11,18
Szczecin	3 660	33%	16%	43%	40%	57%	58%	63%	67%	77%	88%	55%	89%	98%	100%	64%	66%	93%	11,06
Radom	2 945	41%	21%	53%	50%	52%	52%	56%	59%	81%	73%	83%	74%	78%	80%	100%	61%	81%	10,94
Łódź	3 291	36%	18%	45%	41%	64%	64%	70%	72%	66%	72%	52%	73%	73%	73%	55%	100%	100%	10,74
Bydgoszcz	4 763	26%	13%	33%	31%	44%	44%	49%	51%	59%	67%	44%	68%	70%	71%	50%	69%	100%	8,88

Szanse na optymalizację

Przy tworzeniu rankingu rekrutacyjnego na kierunki lekarskie wykorzystywane są „surowe” wyniki matur z różnych przedmiotów (obowiązkowych lub do wyboru), z różnych lat. Te wyniki, wskazujące procent spełnienia wymagań egzaminacyjnych, są – jak wiadomo – nieporównywalne, zależą od łatwości zestawu. Dobrą strategią uczelni może być rekrutacja kandydatów uzyskujących wysokie wyniki na tle populacji. Taka strategia jest odporniejsza na różnice łatwości zestawów, chronić może uczelnię przed „zgubieniem” wybitnych kandydatów, przystępujących do trudnych egzaminów.

Autorzy podejmują temat możliwości wykorzystania przy budowie rankingu rekrutacyjnego skali centylowej – publikowanej na świadectwach maturalnych od roku 2015 (licea) i 2016 (technika). Centralna Komisja Egzaminacyjna udostępnia zainteresowanym uczelniom tabele do przeliczenia „surowych” wyników na wyniki w skali centylowej od roku 2005, dotyczy to też wyników maturzystów z technikum z roku 2015.

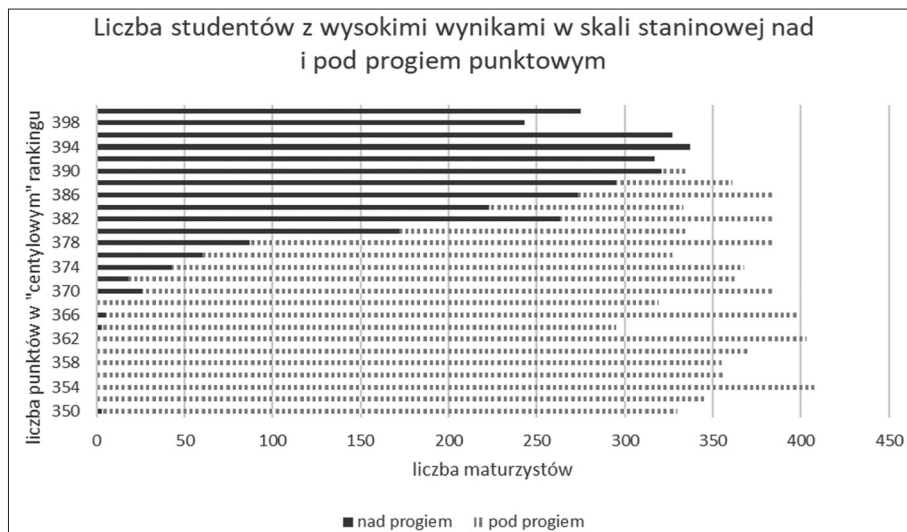
Obecnie żadna z uczelni prowadzących rekrutację na kierunek lekarski nie uwzględnia skali centylowej przy budowie rankingu rekrutacyjnego. Próbę taką podjął w 2015 roku Uniwersytet Zielonogórski przy pierwszej rekrutacji na nowo utworzony kierunek lekarski. Eksperyment ten nie spotkał się ze zrozumieniem i nie był kontynuowany. Brak wykorzystania wyników maturalnych w skali centylowej doprowadził też do interwencji rzecznika praw obywatelskich, który zwrócił się do Ministra Zdrowia o wyjaśnienia w tej sprawie.

Autorzy uważają, że najważniejszym argumentem na uzasadnienie używania pozycyjnej skali centylowej powinna być rekrutacja na kierunki lekarskie najlepszych spośród kandydatów.

Rozważmy przykład uczelni, która przy rekrutacji na kierunek lekarski stosuje wzór $2 \times (p_1 + p_2)$, gdzie p_1 i p_2 to dwa najlepsze wyniki procentowe spośród czterech egzaminów: z biologii, chemii, fizyki i matematyki zdawanych na poziomie rozszerzonym. W analizowanym roku 3 291 maturzystów w Polsce miałyby w tym rankingu wyniki nie gorsze niż próg rekrutacji w tej uczelni (334 punkty).

Po zastąpieniu dla tych maturzystów we wzorze rekrutacyjnym wyników procentowych centylami otrzymano „centylowe” punkty rekrutacyjne w przedziale od 350 do 400.

Na wykresie pokazano rozkład liczby maturzystów 2017 w Polsce, którzy uzyskali „centylowe” punkty rekrutacyjne w przedziale od 350 do 400 (jest ich 9 040) i spełniają – bądź nie spełniają – „procentowe” warunki naboru.



Jak widać, przy „procentowym” rankingu spora liczba maturzystów uzyskujących wysokie wyniki na tle populacji nie spełnia warunków naboru. Widać też, że na kierunek lekarski są rekrutowani maturzyści uzyskujący stosunkowo niskie wyniki centylowe, wybierający łatwiejsze egzaminy.

Autorzy zapraszają do zapoznania się z pełnym tekstem wystąpienia, udostępnionym w serwisie internetowym Polskiego Towarzystwa Diagnostyki Edukacyjnej (<http://www.ptde.org/>).