

Małgorzata Lipska
Centralna Komisja Egzaminacyjna w Warszawie

Co dalej, gimnazjalisto?

Wprowadzenie

W latach 2004-2006, w ramach współfinansowanego przez Europejski Fundusz Społeczny projektu *Badania dotyczące wyników egzaminów zewnętrznych*, przeprowadzono szereg badań dotyczących m.in. uwarunkowań zróżnicowania wyników egzaminów zewnętrznych¹. Jednym z wątków poruszanych w pracach badawczych dotyczących psychologicznych uwarunkowań zróżnicowania wyników były aspiracje edukacyjne uczniów gimnazjum i ich związek z wynikiem egzaminu gimnazjalnego.

Celem niniejszego opracowania jest przyjrzenie się aspiracjom edukacyjnym uczniów gimnazjum w kontekście opanowanych przez nich umiejętności mierzonych wynikiem egzaminu gimnazjalnego i próba odpowiedzi na pytanie, *czy uzyskany wynik jest dobrym prognostykiem w osiągnięciu sukcesu edukacyjnego, wyznaczonego aspiracjami ucznia?*

Dla potrzeb prezentowanych analiz zostały po części wykorzystane wyniki badania *Aspiracje zawodowe uczniów a wyniki egzaminów zewnętrznych*² oraz wybrane wyniki egzaminacyjne z obu części egzaminu gimnazjalnego 2005³. Profesorowie Białecki i Siemieńska, autorzy wzmiankowanego raportu badawczego, przyjrzeni się badanej populacji 1551 gimnazjalistów, biorąc pod uwagę szereg zmiennych. Jedną z nich był wynik egzaminacyjny badanych uczniów, postrzegany dwubiegunowo –

¹ Badania prowadzone były przez Pentor Research International, a ich wyniki zostały opublikowane w nr 11, 12, 13 Biuletynu Badawczego *Egzamin*, który jest dostępny na stronie www.cke.edu.pl, zakładka *Badania, analizy wyniki*. Adaptacji raportów podjął się K. Stróżyński w wydanej przez CKE publikacji *Od czego zależą wyniki egzaminów?*

² I. Białecki, R. Siemieńska, *Aspiracje zawodowe uczniów a wyniki egzaminów zewnętrznych*, Biuletyn Badawczy *Egzamin* nr 13/2007, www.cke.edu.pl

³ *Egzamin gimnazjalny 2005. Sprawozdanie*, CKE, Warszawa 2005.

z jednej strony charakteryzowano bowiem aspiracje edukacyjne uczniów najsłabszych, z drugiej tych, którzy osiągnęli najwyższe wyniki.

Dobierając próbę badawczą do niniejszego opracowania, zdecydowano się na wybranie takich grup uczniów, które będą dobrze charakteryzowały uczniów o słabych, średnich i wysokich wynikach egzaminacyjnych. Wyselekcjonowano wyniki tych uczniów, których stopień opanowania umiejętności mierzonych na egzaminie plasował się w trzecim, szóstym i dziewiątym staninie. Jakie były przesłanki wyboru tych grup uczniów? Trzeci, szósty i dziewiąty to skrajne, najwyższe staniny w grupie wyników niskich, średnich i wysokich. Dzięki temu uzyskano obraz umiejętności gimnazjalistów, którzy osiągnęli dany poziom. Obraz ten zestawiono z ich planami związanymi z wyborem dalszej drogi kształcenia.

Co dalej, gimnazjalisto?

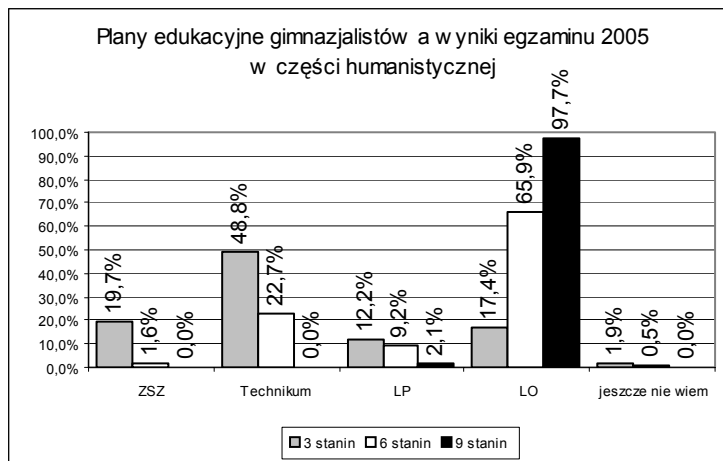
I. Białecki i R. Siemieńska twierdzą, że aspiracje i wyniki osiągnięte na egzaminie gimnazjalnym łączą silną zależność, rozumianą raczej jako sprzężenie zwrotne, a nie tylko przyczynowo-skutkowo. Potwierdza to analiza korelacji zmiennych związanych z wyborem szkoły i wynikiem na egzaminie gimnazjalnym. W części humanistycznej współczynnik korelacji Pearsona wyniósł 0,45, a w matematyczno- przyrodniczej – 0,43.

Jakie plany związane z wyborem szkoły mają uczniowie, którzy osiągnęli wyniki niskie, średnie i wysokie w części humanistycznej egzaminu? Szczegółowe zestawienie przedstawia Wykres 1.

Blisko połowa badanych o niskich wynikach (plasująca się w 3. staninie) decyduje się na wybór technikum, szkoły, która kończy się dwoma egzaminami: maturą oraz egzaminem potwierdzającym kwalifikacje zawodowe. Prawie jedna trzecia decyduje się na wybór szkoły kończącej się maturą (liceum profilowane 12,2%, liceum ogólnokształcące 17,4%). Co czwarty uczeń z tej grupy (19,7%) deklaruje wybór zasadniczej szkoły zawodowej.

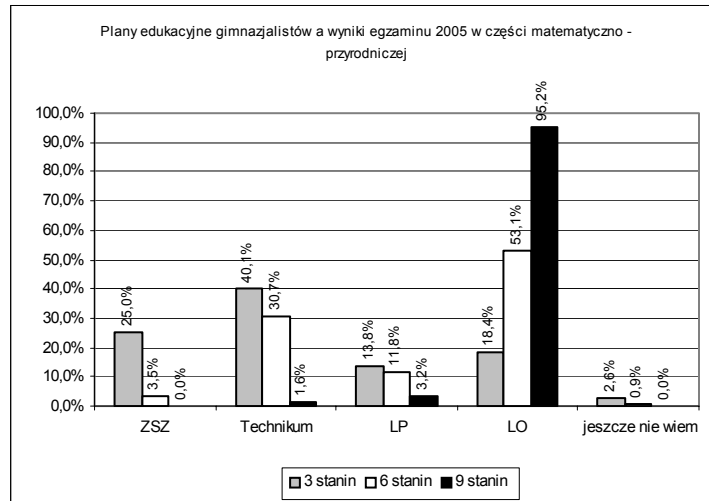
Uczniowie o wynikach średnich, to ci gimnazjaliści, którzy naukę chcą kontynuować w liceum ogólnokształcącym (65,9%) oraz, w mniejszej części (22,7%), w technikum i liceum profilowanym (9,2%).

Natomiast wśród uczniów najlepszych, prawie wszyscy (97,7%) decydują się na wybór liceum ogólnokształcącego.



Wykres 1. Plany edukacyjne gimnazjalistów a wynik egzaminu gimnazjalnego 2005 w części humanistycznej.

Podobne tendencje możemy zaobserwować, analizując tę samą zmienną: wybór szkoły po ukończeniu gimnazjum – w odniesieniu do wyniku części matematyczno-przyrodniczej egzaminu gimnazjalnego (Wykres 2.).



Wykres 2. Plany edukacyjne gimnazjalistów a wynik egzaminu gimnazjalnego 2005 w części matematyczno-przyrodniczej.

W tym przypadku w grupie uczniów o niskich wynikach możemy wyodrębnić nieco większą część tych, którzy widzą siebie w przyszłości

jako uczniów zasadniczych szkół zawodowych, nieznacznie mniejszą - techników. Natomiast grupa deklarujących kontynuację nauki w szkołach kończących się maturą (liceum profilowane i liceum ogólnokształcące) jest nieznacznie większa niż w przypadku części humanistycznej.

Proporcje wyboru szkoły wśród uczniów o wynikach średnich rozkładają się następująco: nieznacznie wzrasta odsetek wybierających technikum (30,7%) i liceum profilowane (11,8%), a także szkołę zawodową (3,5%). Wśród uczniów najlepszych również nieznacznie spada zainteresowanie liceum ogólnokształcącym (95,2%).

Jak wynika z prezentowanych zestawień, występuje dość duże prawdopodobieństwo, że w tych samych szkołach, szczególnie w liceach ogólnokształcących (a może nawet w klasach), mogą znaleźć się uczniowie ze wszystkich analizowanych grup.

Tyle deklarują sami uczniowie.

Jakie są możliwości realizacji tych planów?

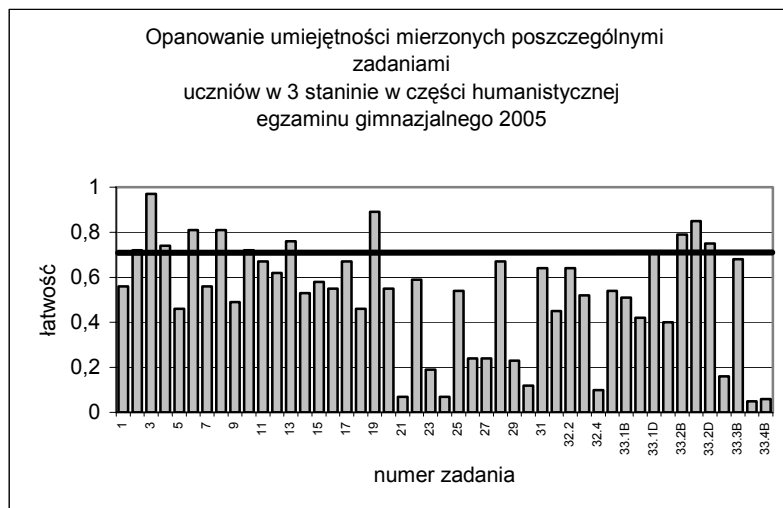
Jedną z przesłanek, która może nam pomóc odpowiedzieć na pytanie, czy respondentom uda się zrealizować ich plany na najbliższą przyszłość, jest wynik uzyskany na egzaminie gimnazjalnym.

Przyjrzyjmy się zatem umiejętnościom uczniów, mierzonym wynikiem egzaminu gimnazjalnego w obu jego częściach.

Jak wynika z analiz przeprowadzonych przez ekspertów Wydziału Egzaminu dla Uczniów Gimnazjum, uczniowie, którzy w części humanistycznej osiągnęli wynik w 3. stanie, opanowali pojedyncze umiejętności z obszaru *Czytanie i odbiór tekstów kultury*. Spośród czterech zadań (zad. nr 2, 3, 5, 6), sprawdzających umiejętność *wyszukiwania informacji z tekstu popularnonaukowego*, w trzech wskaźnik łatwości wahał się od 0,72 do 0,97, co pozwala wnioskować o zadawalającym stopniu opanowania tej umiejętności.

Szczegółowy obraz stopnia opanowania umiejętności badanych na egzaminie w grupie uczniów, którzy osiągnęli niskie wyniki, przedstawia Wykres 3.⁴

⁴ ibidem, s. 36.



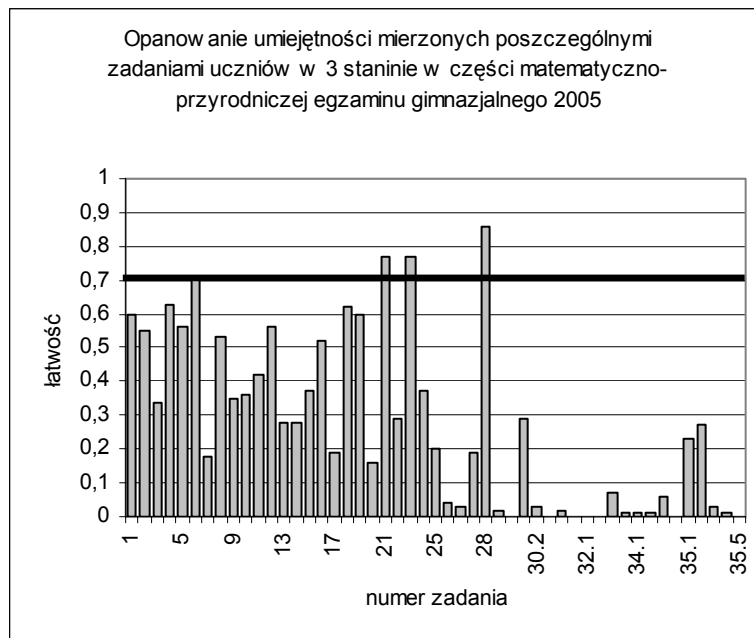
Wykres 3. Wskaźnik łatwości zadań, mierzących umiejętności uczniów, których wyniki znalazły się w 3. staninie części humanistycznej egzaminu gimnazjalnego 2005

Uczniowie ci również dobrze poradzi sobie z zadaniami, które sprawdzały m.in. czytanie tekstu na poziomie dosłownym. Były to umiejętności badane zadaniami zamkniętymi wielokrotnego wyboru. Natomiast w obszarze *Tworzenie własnego tekstu* jedynie w czterech zadaniach osiągnęli wskaźnik łatwości powyżej 0,7. Były to zadania sprawdzające umiejętności: tworzenia tekstu o charakterze informacyjnym i perswazyjnym, dostosowania wypowiedzi do sytuacji komunikacyjnej oraz zachowania spójności i zwięzłości wypowiedzi.

Trudności natomiast napotkali m.in. podczas rozwiązywania zadań, które wymagały syntetyzowania informacji, dokonywania celowych operacji na tekście. Ponadto w zdecydowanej części mieli problemy z zachowaniem poprawności językowej (zad. 33.3A – łatwość 0,16), interpunkcyjnej (zad. 33.4A – łatwość 0,05) oraz ortograficznej (zad. 32.4 – łatwość 0,10 i zad. 33.4B – łatwość 0,06).

A jak przedstawiają się osiągnięcia tych samych uczniów w części matematyczno-przyrodniczej egzaminu? (Wykres 4.).

Z prezentowanego zestawienia wynika, że uczniowie ci w stopniu zadowalającym opanowali umiejętności sprawdzane jedynie czterema zadaniami (zad. nr 6, 21, 23, 28). Rozwiązali przede wszystkim zadania zamknięte wielokrotnego wyboru, tylko w pojedynczych przypadkach podejmowali próby rozwiązania zadań otwartych.



Wykres 4. Wskaźnik łatwości zadań, mierzących umiejętności uczniów, których wyniki znalazły się w 3. stanie części matematyczno - przyrodniczej egzaminu gimnazjalnego 2005

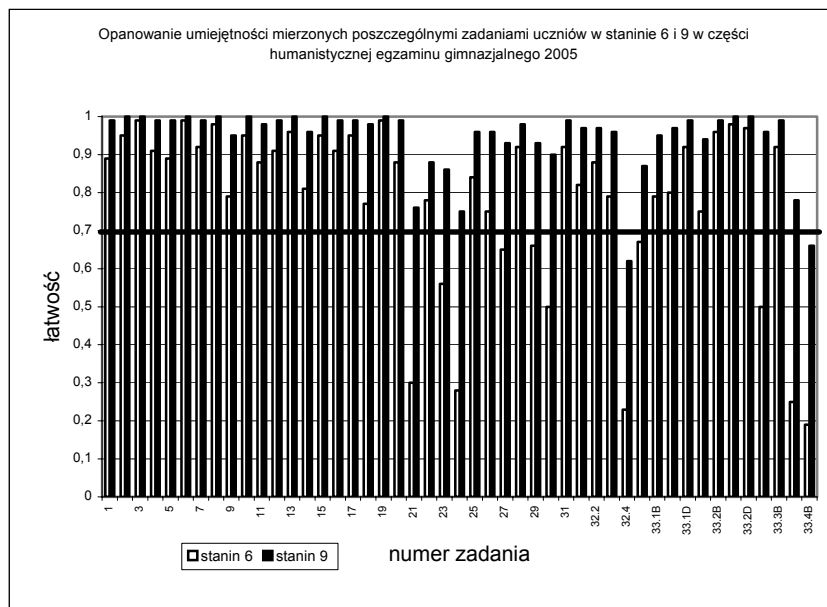
Najwięcej kłopotów sprawiały im obliczenia rachunkowe i działania na jednostkach oraz zastosowanie odpowiedniej metody rozwiązania zadania.⁵

Co dalej więc z gimnazjalistą, który uzyskał wynik w grupie wyników niskich? Jeżeli udało mu się zrealizować swoje plany na starcie i zostać uczniem technikum, liceum profilowanego lub ogólnokształcącego (!), to w kolejnych latach czekało go bardzo dużo pracy. Wybrane szkoły kończą się maturą, a technikum dodatkowo egzaminem zawodowym, a te wymagają sprawnego posługiwania się umiejętnościami, których w gimnazjum niestety nie opanował.

Kolejne dwie grupy uczniów, tych, których wyniki znajdują się w 6. i 9. stanie będą omawiane równolegle, ponieważ ich plany edukacyjne są dość zbliżone – zdecydowana większość wybiera liceum ogólnokształcące.

Jak zatem wyglądają ich osiągnięcia na zakończenie gimnazjum?

⁵ ibidem, s.56.



Wykres 5. Wskaźnik łatwości zadań, mierzących umiejętności uczniów, których wyniki znalazły się w 6. i 9. stanie części humanistycznej egzaminu gimnazjalnego 2005

W części humanistycznej (Wykres 5.) w obszarze *Czytanie i odbiór tekstów kultury* uczniowie zarówno z grupy o wynikach średnich, jak i wysokich, opanowali wszystkie umiejętności badane zadaniami zamkniętymi. Wykazali się m.in. umiejętnością czytania tekstu na poziomie dosłownym, wyszukiwania informacji zarówno z tekstu popularnonaukowego, jak i ilustracji, dostrzegania kontekstu historycznego. W tym obszarze uczniowie o wynikach średnich napotkali na trudności, rozwiązując zadania sprawdzające umiejętności charakteryzowania języka wypowiedzi, odczytywania przenośnego sensu cytatu oraz rozpoznania grup społecznych, których przedstawiciele ukazani byli na ilustracji. Natomiast uczniowie o wynikach wysokich wszystkie umiejętności badane w tym obszarze opanowali w stopniu bardzo wysokim; wskaźniki łatwości dla uczniów w tej grupie wahały się od 0,75 do 1,0. Ponadto 8 zadań rozwiązali wszyscy uczniowie, którzy osiągnęli wynik w 9. stanie.

W obszarze *Tworzenie własnego tekstu* uczniowie o wyniku średnim nie mieli problemów m.in. z tworzeniem tekstu jednolitego, spójnego, logicznie uporządkowanego, z zachowaniem trójdzielności kompozycji, a także podaniem informacji zawartych w temacie, uzasadnieniem własnego stanowiska.

Trudności uczniom w obu grupach sprawiło poprawne stosowanie zasad ortografii i interpunkcji (zad. 32.4, zad. 33.4B). Natomiast ci, którzy osiągnęli wynik w staninie 6., mieli ponadto m.in. problemy z uzasadnieniem użycia znaku interpunkcyjnego w tekście poetyckim, syntetyzowaniem informacji na podstawie dwóch tekstów oraz pisaniem tekstu poprawnego pod względem językowym.

W grupie uczniów o wynikach wysokich jedynie w przypadku dwóch zadań odnotowano wskaźnik łatwości niższy niż 0,7. Były to zadania sprawdzające poprawne stosowanie zasad ortografii i interpunkcji (zad. 32,4 – łatwość 0,62 i zad. 33,4B – łatwość 0,66). Wiele zadań rozwiązali wszyscy uczniowie z tej grupy.⁶

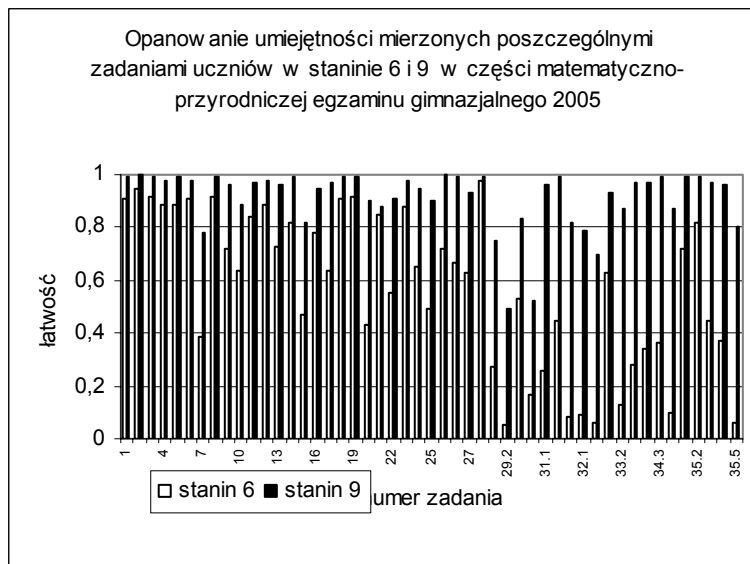
A jak wyglądały wyniki tych uczniów w części matematyczno-przyrodniczej?

Uczniowie o wynikach średnich w większości rozwiązywali zadania, które wymagały m.in. wykonania obliczeń procentowych, stosowania w praktyce własności działań, czytania ze zrozumieniem tekstu i doboru odpowiedniego schematu, obliczenia funkcji liniowej, odczytania, przetworzenia i wykorzystania informacji przedstawionych na mapie. Najwięcej trudności sprawiło im: rozwiązanie zadań otwartych, wielopunktowych, a także określenie przybliżonej odległości w terenie na podstawie mapy, przyporządkowanie szerokości geograficznej do opisanych zjawisk, przekształcanie zapisu wykładniczego na dziesiętny, obliczanie oporu obwodu na podstawie prawa Ohma, odczytanie z układu okresowego właściwości pierwiastka oraz odnalezienie pierwiastka w układzie okresowym, zlokalizowanie na mapie państw sąsiadujących z Polską.

Natomiast uczniowie o najwyższych wynikach opanowali prawie wszystkie umiejętności sprawdzane na egzaminie. Trudności sprawiło im jedynie: określenie współczynnika proporcjonalności funkcji liniowej oraz ustalenie godziny we wskazanym punkcie kuli ziemskiej.⁷

⁶ibidem, s. 37-40.

⁷ibidem, s. 56-59.



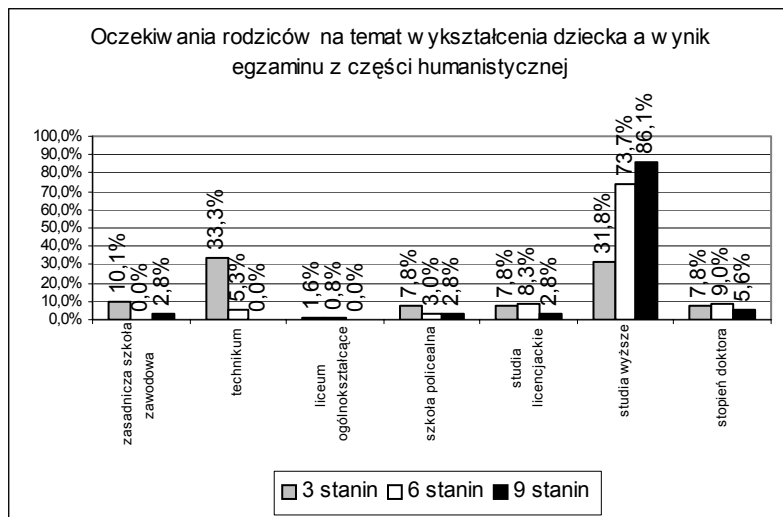
Wykres 6. Wskaźnik łatwości zadań, mierzących umiejętności uczniów, których wyniki znalazły się w 6. i 9. stanie części matematyczno-przyrodniczej egzaminu gimnazjalnego 2005

Jaką wartość prognostyczną ma więc egzamin dla omawianych grup uczniów? Uczniowie, którzy osiągnęli średnie wyniki, powinni dokładnie przeanalizować swoje umiejętności, ponieważ wśród tych, których w gimnazjum nie opanowali, znalazły się takie, bez których trudno przewidywać sukces w szkole ponadgimnazjalnej, a zwłaszcza w liceum ogólnokształcącym. Natomiast ich wynik egzaminacyjny znalazł się w grupie wyników najwyższych, wypada tylko życzyć sukcesów w dalszej nauce.

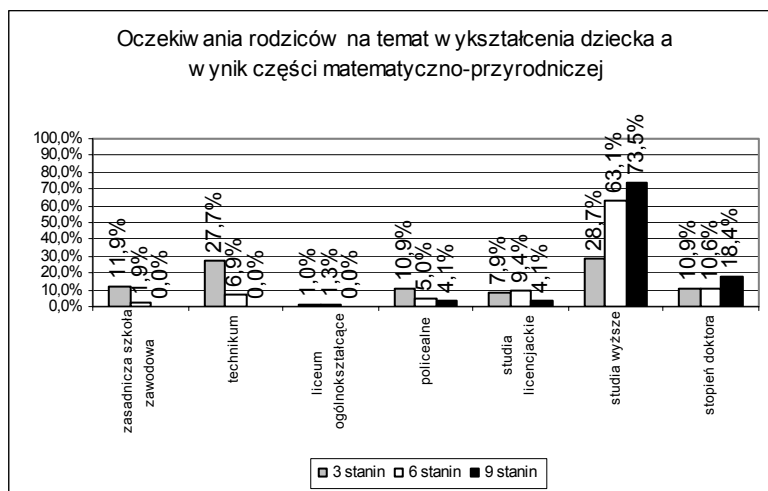
A co na to rodzice?

Podobnie jak w przypadku uczniów, zmienna *oczekiwane wykształcenie dziecka*, dość wysoko koreluje z wynikiem osiągniętym w obu częściach egzaminu.⁸ Szczegółowy obraz opinii rodziców na temat dalszej drogi ich kształcenia przedstawiają Wykresy 7. i 8.

⁸ Współczynnik korelacji Pearsona dla części humanistycznej wynosi 0,41, a dla matematyczno-przyrodniczej 0,42.



Wykres 7. Oczekiwania rodziców na temat wykształcenia dziecka a wynik części humanistycznej egzaminu gimnazjalnego.



Wykres 8. Oczekiwania rodziców na temat wykształcenia dziecka a wynik części matematyczno-przyrodniczej egzaminu gimnazjalnego.

Biorąc pod uwagę uzyskane wyniki, można stwierdzić, że około jedna trzecia rodziców uczniów o wynikach niskich chciałaby, aby ich dzieci ukończyły technikum. Podobna grupa spośród nich liczy na to, że dziecko ukończy studia wyższe. Spośród rodziców uczniów o wynikach średnich

zdecydowana większość oczekuje, że ich dzieci ukończą studia wyższe. Natomiast rodzice dzieci o najwyższych wynikach najczęściej oczekują ukończenia studiów wyższych. Nie można pominąć milczeniem grupy rodziców, którzy wiążą przyszłość swoich dzieci z karierą naukową. Jest to grupa około 10% badanych, których dzieci miały wyniki niskie i średnie oraz nieco większa tych, których dzieci uzyskały najwyższe wyniki w części matematyczno-przyrodniczej.

Zakończenie

Jak wynika z przedstawionych analiz, nie zawsze aspiracje uczniów idą w parze z ich możliwościami. Aspiracje gimnazjalistów i ich rodziców co do dalszej drogi edukacyjnej są dość wysokie, natomiast szansa ich powodzenia zależy w dużej mierze od nich samych, od tego, jak będąc świadomymi swoich możliwości, opisanych wynikiem egzaminu gimnazjalnego, zaplanują pracę w szkole ponadgimnazjalnej.

Informacje, jakie niosą za sobą wyniki egzaminu, są powszechnie dostępne⁹ i dlatego też warto je uwzględnić w szkole ponadgimnazjalnej. Wiadomości o stopniu opanowania umiejętności sprawdzanych na egzaminie gimnazjalnym powinny być jednym z filarów planowania pracy dydaktycznej na kolejnym etapie edukacyjnym. Dlatego też, aby zapewnić osiągnięcie sukcesu na miarę możliwości ucznia rozpoczynającego naukę w szkole ponadgimnazjalnej, warto wykorzystywać informacje o jego osiągnięciach na zakończenie poprzedniego etapu edukacyjnego i uwzględnić je w diagnozie wstępnej.

⁹ Coroczne opracowania wyników egzaminów zewnętrznych można znaleźć na stronie www.cke.edu.pl oraz www.egzaminy.scholaris.pl