

Jan Hamryszak

Centrum Edukacji Nauczycieli w Gdańsku

O SPRAWDZANIU I OCENIANIU OSIĄGNIĘĆ UCZNIÓW W ZAKRESIE PLASTYKI

Przedmiotem mojej pracy jest analiza trafności sprawdzania i oceniania osiągnięć szkolnych w zakresie przedmiotu szkolnego – plastyka.

W celu uzyskania materiału do tak sformułowanego problemu zebrałem w czasie zwykłej lekcji plastyki 31 prac malarskich uczniów I klasy Liceum Ogólnokształcącego im. Marii Skłodowskiej-Curie w Sopocie. Tematem lekcji ćwiczeniowej była martwa natura. Prace powyższe przedstawione zostały do oceny 9 nauczycielom (sędziom) z poleceniem wystawienia oceny szkolnej w skali sześciostopniowej wraz z jej uzasadnieniem.

Hipoteza robocza, którą przyjąłem, głosiła, iż ocena prac plastycznych zależy w głównej mierze od kwalifikacji zawodowych nauczyciela-sędziego oraz od stażu pracy w zawodzie nauczyciela plastyki.

W celu zweryfikowania tak postawionej hipotezy dobrałem sędziów w taki sposób, aby znaleźli się wśród nich tacy, którzy tych kwalifikacji nie posiadają. Wśród tych pierwszych znalazło się 4 sędziów, zaś wśród tych drugich 5 sędziów, w tym 4 po ukończeniu Studium Nauczycielskiego w zakresie plastyki oraz techniki i jeden po WSP filologia polska z historią sztuki.

Badanie potwierdziło słuszność postawionej hipotezy. Oceny postawione przez 4 profesjonalistów są porównywalne i mieszczą się w skali czterostopniowej od celującego do dostatecznego. Oceny 4 nieprofesjonalnych sędziów są również porównywalne i mieszczą się w skali pięciostopniowej od celującego do miernego. Natomiast zupełnie odbiegają od pozostałych oceny sędziego legitymującego się wykształceniem pozaprofesjonalnym (WSP). Skala ocen tego sędziego, obejmująca pięć stopni, przesunęła się ku ocenom niedostatecznym, nie obejmując ani jednej oceny celującej.

Praca moja jest w zasadzie tylko wstępnym i niepełnym przedstawieniem bogatego materiału empirycznego wymagającego dalszych analiz i opracowań.

Charakterystyka szkoły, w której wykonano 31 prac malarskich martwej natury

1. Uczniowie i ogólny poziom ich wiedzy plastycznej mierzonej ocenami z dziennika lekcyjnego.

Prace malarskie wykonane zostały w I klasie LO im. Marii Skłodowskiej-Curie w Sopocie. Szkoła istnieje od 1945 roku jako I Liceum Ogólnokształcące. W swojej ponad 40-letniej historii przeżywała okresy prosperity i okresy, które można by określić jako niższego lotu. Okres świetności przeżywała w latach siedemdziesiątych, kiedy zaliczana była do przodujących liceów w Trójmieście. Obecnie szkoła zalicza się do przeciętnych, dając swoim absolwentom wiedzę często nie wystarczającą do pokonania progów egzaminów wstępnych do wyższych uczelni.

Spośród wielu klas do przeprowadzenia eksperymentu wybrałem klasę Ia, liczącą 31 uczniów. W pierwszym okresie klasyfikacyjnym roku szkolnego 1992/93 struktura ocen uzyskanych z przedmiotu „plastyka” przedstawiała się następująco: 1 ocena celująca, 23 oceny bardzo dobre i 7 ocen dobrych.

Nauczycielem plastyki w tym liceum jest, oprócz mnie, absolwentka SN – technika z plastyką. Ja natomiast jestem absolwentem Wyższej Szkoły Sztuk Plastycznych w Gdańsku. Uczelnię tę ukończyłem w 1970 roku, uzyskując tytuł magistra sztuki.

2. Charakterystyka nauczyciela plastyki prowadzącego przedmiot w klasie Ia, objętej eksperymentem.

Choć nieskromnie to zabrzmia, ale do moich walorów zawodowych muszę zaliczyć:

- A. Pełne profesjonalne przygotowanie, zarówno plastyczne, jak i pedagogiczne do prowadzenia przedmiotu „plastyka” w szkole.
- B. Ponad 28-letnią praktykę pedagogiczną w szkołach różnego typu w nauczaniu przedmiotów: rysunek, wychowanie plastyczne i plastyka.
- C. Jestem organizatorem olimpiady artystycznej na etapach szkolnym i okręgowym od 17 lat.
- D. Będąc jednocześnie autorem niniejszego opracowania, jestem także od 12 lat metodykiem plastyki w szkole i chyba dobrze się składa, iż jestem autorem przeprowadzonego eksperymentu, gdyż fakt ten pozwala na lepsze i bardziej osobiste zaangażowanie w procedury badawcze.

Wszystko to spowodowało, iż jestem świadomy koncepcji metodologicznej badania, wybierając do oceny temat „martwa natura”. Zadanie wykonane zostało w toku zwyczajnej lekcji plastyki, przy użyciu stosowanej techniki malarskiej w klasie I.

Ogólne dane o sędziach (nauczycielach biorących udział w badaniu)

W pierwotnym założeniu wytypowałem jedenastu nauczycieli określonych w eksperymencie jako sędziów do dokonania ocen przedstawionych im 31 prac malarskich. Jednak w toku poszukiwania sędziów nie wszyscy wyrazili zgodę i chęć uczestniczenia w eksperymencie. Ostatecznie zatem dobranych zostało 9 nauczycieli, których traktować będę w dalszym ciągu jako sędziów uczestniczących w eksperymencie.

Każdy sędzia otrzymał 31 prac malarskich powstałych na lekcji plastyki w klasie Ia LO w Sopocie oraz arkusz ocen, na którym oprócz oceny formalnej wpisywał własne uzasadnienie postawionej oceny.

1. Cechy społeczno-demograficzne sędziów

W ogólnej liczbie 9 sędziów, 4 posiada pełne profesjonalne wykształcenie.

W zestawieniu przedstawia się to następująco:

Szkola, w której są zatrudnieni	Kwalifikacje zawodowe	Staż pedagogiczny
I LO Gdańsk	PWSSP	18 lat
LO „Środowisko” Gdynia	PWSSP	23 lata
IV LO Gdynia	PWSSP	13 lat
X LO Gdynia (SN)	PWSSP	7 lat

Pozostałych 5 sędziów to nauczyciele uczący przedmiotu plastyki bez przygotowania specjalistycznego.

W zestawieniu przedstawia się to następująco:

Szkola, w której są zatrudnieni	Kwalifikacje zawodowe	Staż pedagogiczny
II LO Sopot	SN – ZPT + plastyka	9 lat
I LO Gdynia-Orłowo	SN – ZPT + plastyka	16 lat
VI LO Gdynia	SN – ZPT + plastyka	30 lat
I LO Sopot	SN – ZPT + plastyka	25 lat
VII LO Gdańsk-Orunia	WSP – polonistyka z historą sztuki	15 lat

Jak łatwo się zorientować z przedstawionych zestawień, wśród sędziów przeważały osoby z niższymi kwalifikacjami. Ważne jest jednak, iż wśród nieprofesjonalistów tylko jedna osoba reprezentuje całkowicie odmienne studia, a mianowicie filologię polską z historią sztuki. Pozostali (4 osoby) to nauczyciele, którzy ukończyli SN o kierunku zajęcia praktyczno-techniczne z plastyką. Można przy tej okazji powiedzieć, że studia te były bardziej „utechnicznione” niż zwracające uwagę na plastykę.

Nie bez znaczenia dla oceny profesjonalnego przygotowania dobranych sędziów ma fakt stosunkowo długiego stażu pracy, który posiadają nauczyciele sędziowie. Najkrótszy staż pracy wynosi 7 lat, najdłuższy 30 lat, średni kształtuje się w przedziale 20-25 lat.

Podane powyżej cechy społeczno-demograficzne oraz kwalifikacje zawodowe wybranych sędziów były gwarancją rzetelnego, sprawiedliwego i w pełni profesjonalnego wycenienia prac malarskich przedstawionych im do oceny.

2. Charakterystyka sposobu oceniania prac plastycznych przez sędziów

Oceny wystawione 31 uczniom przez dwie grupy sędziów przedstawiają się następująco:

Profesjoniści

Nr sędziego	Szkoła, w której jest zatrudniony	Kwalifikacje zawodowe	Staż pedagogiczny	Oceny			
				cel	bdb	db	dst
1	I LO Gdańsk	PWSSP	18	1	7	13	10
2	LO „Środowisko” Gdynia	PWSSP	23	–	30	1	–
3	IV LO Gdynia	PWSSP	13	4	14	10	3
4	X LO Gdynia (SN)	PWSSP	7	–	17	14	–
Razem				5	68	38	13
Procent				4,0	54,8	30,7	10,5

Nieprofesjoniści

Nr sędziego	Szkoła, w której jest zatrudniony	Kwalifikacje zawodowe	Staż pedagogiczny	Oceny					
				cel	bdb	db	dst	mrn	ndst
1	II LO Sopot	SN – Tech. Pl.	9	1	10	12	8	–	–
2	I LO Gdynia-Orł.	SN – Tech. Pl.	16	–	1	18	11	1	–
3	VI LO Gdynia	SN – Tech. Pl.	30	–	8	12	11	–	–
4	I LO Sopot	SN – Tech. Pl.	25	–	6	8	17	–	–
5	VII LO Gdańsk	WSP –Fil. Pol.	15	–	1	2	17	6	5
Razem				1	26	52	64	7	5
Procent				0,6	16,8	33,5	41,3	4,5	3,3

Nawet pobieżna analiza ocen wskazuje na istnienie następujących prawidłowości:

- sędziowie profesjonalści okazali się bardziej liberalni w wystawianiu ocen;
- sędziowie profesjonalści nie wystawili ani jednej oceny miernej, podczas gdy sędziowie nieprofesjonalni wystawili aż 7 ocen miernych;
- sędziowie nieprofesjonalni wystawili 5 ocen niedostatecznych, tymczasem sędziowie profesjonalści – ani jednej.

Warto tu zaznaczyć, iż wszystkie oceny niedostateczne wystawił sędzia legitymujący się posiadaniem dyplomu WSP w zakresie filologii polskiej z elementami historii sztuki.

Liczba ocen bardzo dobrych wystawionych przez profesjonalistów jest prawie trzykrotnie wyższa od ocen bardzo dobrych wystawionych przez nieprofesjonalistów. Liczba ocen dostatecznych wystawionych przez sędziów nieprofesjonalistów jest pięciokrotnie wyższa od ocen dostatecznych wystawionych przez profesjonalistów.

Analiza trafności ocen

Jest rzeczą wielce interesującą, iż analizowane przeze mnie prace malarskie uzyskały tak bardzo rozbieżne oceny. Świadczy to wymownie o braku jasno sprecyzowanych i jednoznacznie określonych kryteriów oceniania.

Należy od razu zauważyć, że znacznie większa zbieżność ocen występuje u sędziów profesjonalistów, którzy zamknęli swoje oceny w skali czterosto-

pniowej, od oceny celującej do dostatecznej, odrzucając całkowicie oceny mierne i niedostateczne. U sędziów nauczycieli bez przygotowania specjalistycznego oceny obejmują całą sześciopunktową skalę.

Kryteria ocen stosowane przez sędziów

Dla jaśniejszego ukazania problemu przedstawię najpierw kryteria zastosowane przez sędziów w skrajnych ocenach, to znaczy celujących i niedostatecznych.

Na 31 prac ocen celujących wystawiono w sumie 6, w tym 5 ocen celujących wystawiło 2 nauczycieli sędziów profesjonalistów i 1 ocenę celującą nauczyciel nieprofesjonalista, który w uzasadnieniu napisał:

- 1) najciekawsza praca;
- 2) interesująca kompozycja, duży kadr;
- 3) poszukiwanie bryły, formy;
- 4) wyraźnie wyczuwana przestrzeń;
- 5) barwa nakładana bardzo interesująco.

Uzasadniając swoje cztery celujące oceny, sędzia z numerem 3 wśród profesjonalistów wypunktował następujące cechy swoich ocen:

- 1) bardzo dobra kompozycja, wyodrębnione są plany w obrazie, praca piękna kolorystycznie;
- 2) bardzo dobrze zaznaczona jest przestrzeń, ciekawa kompozycja;
- 3) martwa natura rozwiązana ciekawie pod względem kompozycji i koloru, ciekawa faktura malarska.

Widzimy zatem, że sędziowie profesjonalisci – stawiając oceny celujące – brali pod uwagę przede wszystkim następujące kryteria: wrażliwość na kolor i światło oraz dbałość o ład kompozycyjny.

U jednego z sędziów z grupy nieprofesjonalistów (staż 9 lat) spotykamy następujące kryteria oceny celującej: praca bardzo dojrzała, malarska, dobrze zakomponowana, wyróżnia się wśród innych prac. Jak widzimy, sędzia uwzględnia tu przede wszystkim jedno kryterium – kompozycję. Nie dostrzega natomiast barw, światła, rzetelności warsztatowej, a wskazuje na kryteria pozaplastyczne („praca bardzo dojrzała”).

Na drugim biegunie ocen znalazły się prace, które zostały ocenione jako niedostateczne. Jak już wcześniej wspomniałem, 5 ocen niedostatecznych wystawił jeden sędzia nieprofesjonalista z 15 letnim stażem pedagogicznym. Wśród kryteriów uzasadniających wystawienie ocen niedostatecznych można wyróżnić następujące sformułowania:

- 1) chaos i nieuporządkowanie kompozycyjne;
- 2) brak tematu martwej natury;
- 3) barwy przypadkowe, nieprzemyślane;
- 4) praca niedbała w temacie i w formie;
- 5) ekspresja barw gorących;
- 6) bezład tematyczny;

- 7) niedbałość formy;
- 8) brak martwej natury;
- 9) kilka rzuconych pędzlem czerwonych plamek.

Bogactwo uzyskanego materiału przekracza możliwości wykorzystania go w tej pracy. Pragnę zaznaczyć, iż pominięcie charakterystyki ocen bardzo dobrych, dobrych, a nawet dostatecznych nie wynika z mojej niechęci do ich przedstawienia, lecz z ograniczeń objętości artykułu.

Zakończenie i wnioski

W zakończeniu chcę raz jeszcze podkreślić, iż przeprowadzone badania dostarczyły mi dwojakiego rodzaju wyników: po pierwsze – czysto teoretycznych, a po drugie – badania moje potwierdziły hipotezę, iż ocena prac plastycznych uczniów uwarunkowana jest kwalifikacjami pedagogicznymi i profesjonalnymi.

Okazuje się, że istnieje pozytywna korelacja pomiędzy profesjonalnym przygotowaniem nauczyciela a profesjonalną oceną wytworów działalności ucznia. Nauczyciele profesjonalści, rozumiejąc twórcze zmagania się w akcie tworzenia dzieła plastycznego, oceniają przede wszystkim wrażliwość ucznia na kolor i światło, ład kompozycyjny i autentyczność tworzenia. Nieprofesjonalności zaś kładą większy nacisk na realistyczne odtwarzanie rzeczywistości plastycznej, doszukują się treści, pomijają deformacje twórcze młodocianych artystów.

W zakończeniu pragnę podkreślić, iż w opracowaniu niniejszym zdołałem wykorzystać zaledwie część tych wszystkich materiałów, których dostarczył mi eksperyment.

Załączam reprodukcje pięciu najbardziej kontrowersyjnych prac oraz tabelaryczne zestawienia uzasadnień ich ocen przez nieprofesjonalistę i profesjonalistę.

I. PRACE
KTÓRE ZOSTAŁY OCENIONE JAKO NIEDOSTATECZNE
PRZEZ NAUCZYCIELA NIEPROFESJONALISTĘ

1. Ukończone studia: Filologia polska z historią sztuki – WSP Gdańsk
2. Staż pedagogiczny w przedmiocie „plastyka” – 15 lat
3. Nauczyciel – LO Gdańsk

Nr pracy	Ocena formalna	Uzasadnienie oceny
6	1	Chaos i nieuporządkowanie kompozycyjne, brak tematu, barwy przypadkowe, nieprzemyślane. Brak włożonej pracy.
9	1	Praca niedbała w temacie i formie oraz kompozycji (bezląd). Barwy przypadkowe, nieprzemyślane w zakresie tła i tematu.
15	1	To ekspresja barw gorących, bezład tematyczny i kompozycyjny, niedbałość formy, brak martwej natury. To zabawa kolorystyczna.
18	1	Bezląd kompozycyjny, nieokreślone kształty martwej natury. To kilka rzuconych pędzlem czerwonych plamek, fragment czerwonej papryki i mało włożonej pracy.
29	1	Efekty kolorystyczne mdłe, ponure, nietrafnie dobrane barwy (popielate). Ponadto kompozycja nieuporządkowana, chaotyczna. Ogólnie praca słaba.

**II. TE SAME PRACE
OCENIANE PRZEZ NAUCZYCIELA PROFESJONALISTĘ**

1. Ukończone studia: PWSSP – Wydział malarstwa
2. Staż pedagogiczny w przedmiocie „plastyka” – 13 lat
3. Nauczyciel – LO Gdynia

Nr pracy	Ocena formalna	Uzasadnienie oceny
6	4	Dobra kompozycja, ciekawa kolorystycznie.
9	5	Ciekawa kompozycja, interesująca kolorystyka, oryginalnie nakładana plama barwna, całość stanowi załączek dla przyszłego malarza abstrakcjonisty.
15	6	Martwa natura rozwiązana bardzo ciekawie pod względem kompozycyjnym i kolorystycznym, ciekawa faktura malarska.
18	5	Bardzo dobra kompozycja, plany w obrazie i kolorystyka.
29	5	Praca utrzymana w pięknej tonacji kolorystycznej. Bardzo dobra przestrzeń i kompozycja.

On students' achievement evaluation in plastic arts

The paper deals with validity of grading students' achievement in the school subject „plastic arts”.

31 students' paintings from nature were evaluated by four professionals, i.e. teachers graduated from academies of fine arts, and by five unprofessionals, who graduated mainly from post-secondary teacher training school.

The median grade assigned by professionals to the 31 paintings was „very good” (5), and the median grade assigned to the same paintings by unprofessionals was „satisfactory” (3). It proves that student's achievement evaluation in fine arts is firmly dependent on a teacher's professional competence.

The comments given to the grades by the two groups of teachers were also disparate. Professionals appreciated the students' creative efforts and assessed, above all, their sensitivity to colors and light, composition harmony, and authenticity of the work of art. Unprofessionals emphasized realistic reproducing of substance; they looked for content and neglected any creative deformations.

Criteria	Professionals (Median)	Unprofessionals (Median)
Color and light sensitivity	5	3
Composition harmony	5	3
Authenticity of work of art	5	3
Realistic reproducing of substance	3	5
Content	3	5
Creative deformations	3	5



Nauczyciel nieprofesjonalista pracę tę ocenił jako niedostateczną,
natomiast nauczyciel profesjonalista postawił ocenę dobrą.

MARTWA NATURA NR 6



Nauczyciel nieprofesjonalista pracę tę ocenił jako niedostateczną, zaś nauczyciel profesjonalista postawił ocenę bardzo dobrą.

MARTWA NATURA NR 9



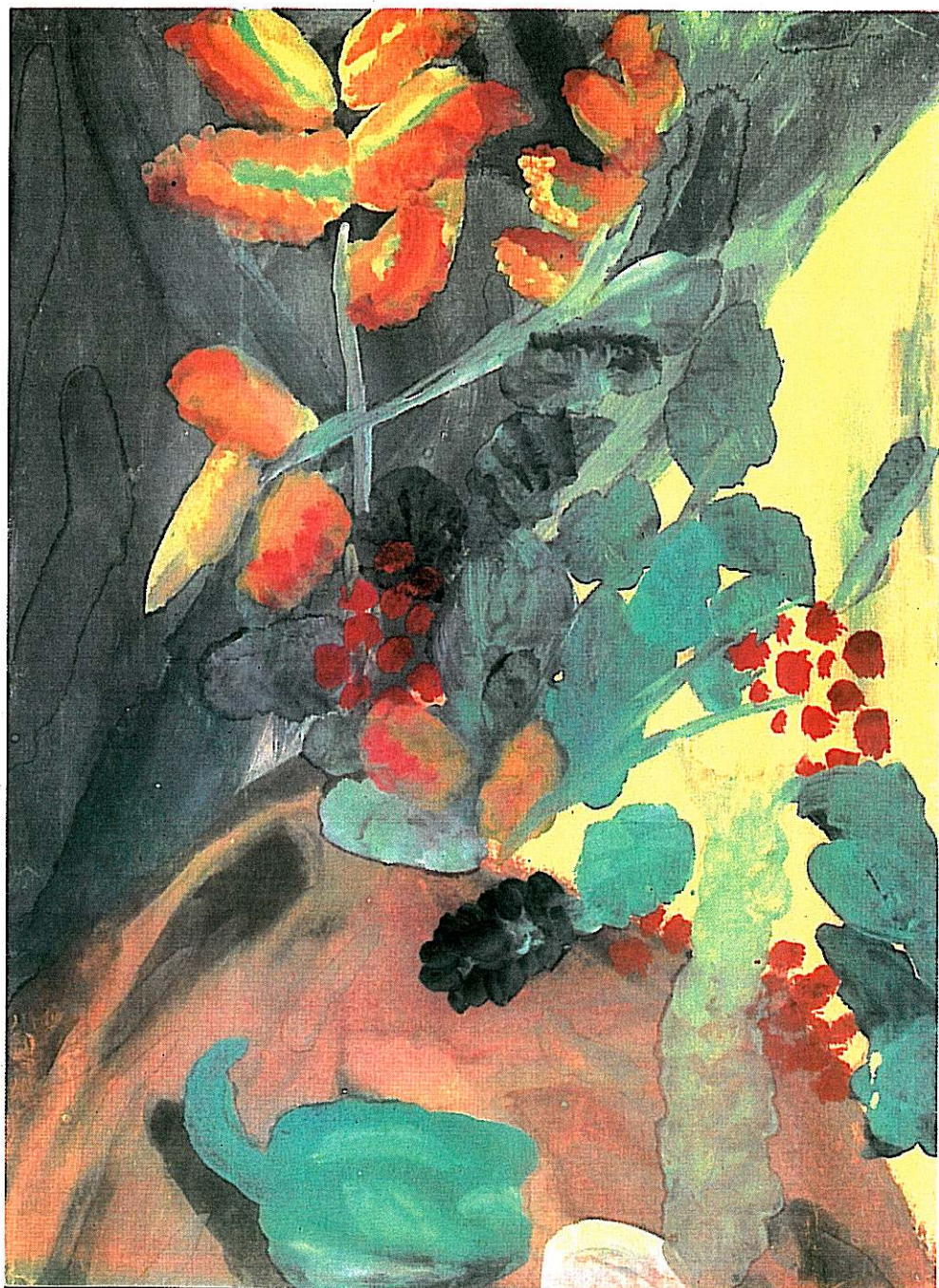
Nauczyciel nieprofesjonalista pracę tę również ocenił jako niedostateczną. Nauczyciel profesjonalista postawił ocenę celującą.

MARTWA NATURA NR 15



Nauczyciel nieprofesjonalista pracę tę ocenił jako niedostateczną.
Nauczyciel profesjonalista postawił ocenę bardzo dobrą.

MARTWA NATURA NR 18



Nauczyciel nieprofesjonalista i tę pracę ocenił jako niedostateczną. Nauczyciel profesjonalista postawił ocenę bardzo dobrą.

MARTWA NATURA NR 29