

Teresa WEJNER
Biuro Rzecznika Praw Dziecka

ANALIZA PORÓWNAWCZA SZKÓŁ ZGODNIE Z TEORIĄ STRATYFIKACJI SPOŁECZNEJ

Obecnie, we współczesnym społeczeństwie występuje podział na kilka kategorii, a przynależność do jednej z nich daje bardziej lub mniej korzystną pozycję danej jednostce w społeczeństwie. Różnice pomiędzy tymi kategoriami społecznymi nazywa się zróżnicowaniem społecznym. Jeśli ludzie w tych kategoriach społecznych zostaną zaszeregowani w pewnym porządku, który daje im różny dostęp do dóbr społecznych mamy wówczas do czynienia ze stratyfikacją społeczną, czyli uwarstwieniem społeczeństwa.

Stratyfikacja społeczna przybiera różne formy i jest cechą spotykaną w każdym społeczeństwie. Najczęściej spotykanymi elementami struktury społeczeństwa są klasy lub warstwy społeczne. Kryteria wyróżniania klas mają przede wszystkim charakter ekonomiczny jak np. stan posiadania majątku lub dochodów. To, z jakiej warstwy, klasy wywodzi się jednostka wywiera duży wpływ na jej życie. Szczególnie istotne jest to w kontekście równości szans edukacyjnych uważane jako podstawowe założenie reformy edukacyjnej.

W myśl nowej ustawy oświatowej za nadrzędny cel systemu edukacyjnego uznaje się wspomaganie wszechstronnego i harmonijnego rozwoju osobowości wszystkich uczniów oraz stwarzanie warunków umożliwiających im przyswajanie umiejętności ułatwiających sprawne funkcjonowanie. Realizację tych celów ma zagwarantować Konstytucja RP, stojąca na straży interesów obywateli.

Ustrój demokratyczny, stwarza optymalne warunki rozwojowe młodemu pokoleniu. W swoim założeniu powinien sprzyjać wyrównywaniu szans edukacyjnych wszystkim uczniom. To właśnie brak tej równości na wszystkich poziomach nauczania był jednym z głównych powodów wprowadzenia reformy szkolnej.

Zasada równości szans edukacyjnych ma zapewnić każdemu uczniowi równe szanse rozwijania uzdolnień. Zdaniem W. Feinberga „równość szans w ogóle wymaga równości szans edukacyjnych”¹.

Każde dziecko ma również prawo do godziwych warunków socjalnych. Prawo to ma szczególny charakter. Mimo że wszystkie dzieci posiadają prawo do szczególnej troski i pomocy, Konwencja o Prawach Dziecka² wyróżnia dodatkowo te, które żyją w trudnych warunkach. Warunki te to permanentna sytuacja odbiegająca w znaczny sposób od przeciętnych standardów życia dzieci w danym państwie.

¹ W. Feinberg, *Szkola i społeczeństwo*, WSiP, Warszawa 2000, s. 33.

² Konwencja o Prawach Dziecka.

Obowiązkiem każdego państwa jest podejmowanie działań na rzecz tych dzieci. Działania pomocy socjalnej podejmowane na rzecz dzieci stanowią istotny element sprawozdań składanych przez każdy kraj, zgodnie z wymogami art. 44 Konwencji, do Komitetu Praw Dziecka Organizacji Narodów Zjednoczonych. Konwencja określa nie tylko prawa dziecka, prawa i obowiązki rodziców, ale także zadania i obowiązki państwa wobec dzieci w sferze pomocy dziecku i rodzinie, edukacji, opieki zdrowotnej, prawa do uczestnictwa i ochrony, jak również w sferze socjalnej.

W ostatnich latach daje się zauważyć duży wpływ stratyfikacji na powodzenie szkolne uczniów. System oświaty przyczynia się do dziedziczenia przez dzieci pozycji społecznych rodziców. Przynależność do warstw społecznych jest wyznaczona poprzez zespół różnych czynników takich jak np. rodzaj zawodów ich rodziców, dochody rodziny, sposób bycia, prestiż społeczny i wykształcenie rodziców. Uczniowie wywodzący się z lepiej sytuowanych rodzin mają z reguły lepszy dostęp do dóbr społecznych.

Istotą edukacji szkolnej jest ukończenie jej w przewidzianym terminie i to z wynikiem, gwarantującym opanowanie przez uczniów podstawowych wiadomości i umiejętności. Straty szkolne utrudniają realizację celów edukacyjnych. Są one zaliczane są do mechanizmów selekcji szkolnej tworzącej bariery dla otwarcia jednostkom drogi do wyższego wykształcenia. Składają się na nie takie zjawiska, jak: odpad szkolny, odsiew szkolny, przeniesienie i migracja, płynność i ruchliwość szkolna oraz niepowodzenia egzaminacyjne³.

Zwalczaniu zjawiska strat szkolnych sprzyja prowadzenie szerokich badań społecznych (psychologicznych, pedagogicznych i socjologicznych), uświadamiających społeczeństwu stan jego rozwoju i wynikających z tego zagrożeń. Ważne jest podjęcie działań instytucjonalnych mających na celu przeciwdziałanie temu zjawisku. Działania te powinny być ukierunkowane na:

- likwidowanie selekcji szkolnej poprzez zapewnianie dzieciom równego startu szkolnego,
- upowszechnianie edukacji przedszkolnej,
- prowadzenie ścisłej współpracy z domem rodzinnym dziecka zmierzającą w kierunku zwiększania nacisku na proces nauki pisania i czytania w okresie wychowania przedszkolnego,
- zwiększanie liczby nauczycieli w rejonach o wyższym stopniu analfabetyzmu,
- intensyfikowania indywidualizacji procesu dydaktycznego,

Niepokojące są wnioski wynikające z niezrealizowania głównego celu reformy edukacyjnej, jakim jest wyrównywanie szans edukacyjnych⁴. Diagnoza na temat oświaty w końcu lat osiemdziesiątych głosiła: „Poszczególne szkoły różnią się między sobą — niekiedy nawet znacznie, zarówno pod względem jakości, jak i zakresu realizacji zadań. Na ogół więcej uwagi poświęcają funkcji kształcącej, mniej wychowawczej a najmniej orientującej”⁵.

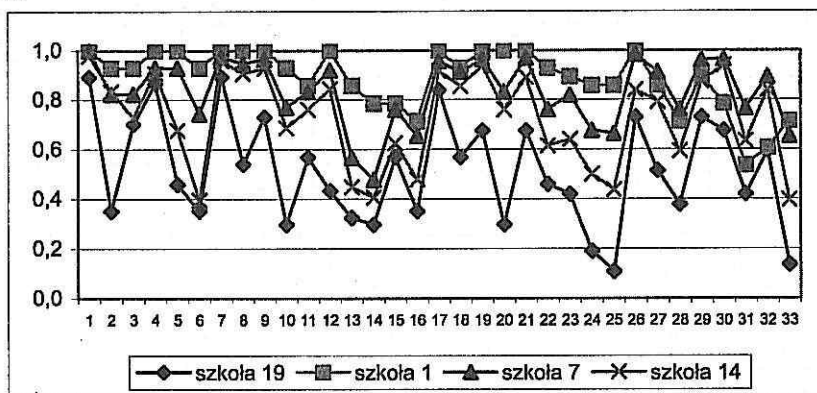
³ *Nowoczesność w kształceniu i wychowaniu*, red. Cz. Kupisiewicz, Warszawa 1989

⁴ Prace prowadzone pod koniec lat osiemdziesiątych przez Komitet Ekspertów do Spraw Edukacji Narodowej, któremu przewodniczył Czesław Kupisiewicz, ujawniły poważne braki występujące w oświacie. Szczególnie były one wyraziste na poziomie szkoły podstawowej.

⁵ Cz. Kupisiewicz, *Edukacja narodowym priorytetem*, PWN, Warszawa 1989 s. 127.

Z przeprowadzonych badań wynika, że obecnie, po 15 latach, w dalszym ciągu poszczególne szkoły różnią się między sobą znacznie. Świadczą o tym wyniki sprawdzianu. Nadal występuje duże zróżnicowanie umiejętności szkolnych uczniów w zależności od szkoły, do której uczęszczali. Postulat równości szans edukacyjnych oznacza, że kształcenie w szkołach ma mieć porównywalną jakość, co w efekcie pozwoli uczniom uzyskać podobne wyniki podczas egzaminów zewnętrznych. System szkolny przyczynia się jednak do segregacji poprzez wybiórczą rekrutację uczniów do szkół i przy podziale uczniów na klasy „lepsze” i „gorsze” w obrębie szkoły. Takie postępowanie szkoły jest efektem działań zmierzających do stworzenia klas o wysokim poziomie nauczania. Jest to efekt polityki edukacyjnej prowadzonej przez szkoły.

Diagnoza wyników uzyskanych przez poszczególne szkoły została przeprowadzona na losowej próbie 27 szkół: 6 szkół niepublicznych i 21 publicznych. Wśród szkół publicznych czternaście jest usytuowanych w dużym mieście a osiem na wsiach.



Wykres 1. Wyniki uzyskane przez cztery szkoły publiczne na terenie Łodzi

Powyższy wykres przedstawia wyniki uzyskane przez uczniów z czterech szkół publicznych usytuowanych w Łodzi. Przedstawione numery nie są numerami szkół, lecz nadane w badaniach. Trzy ze szkół mieszczą się w centrum miasta (19 i 1 w dzielnicy — Śródmieście, 7 — w centrum Widzewa), czwarta zaś jest usytuowana na Stokach (14). Do szkoły oznaczonej podczas badania numerem 1 uczęszczają uczniowie w większości spoza rejonu. Są to dzieci rodziców dobrze sytuowanych z wysokim statusem społecznym, zajmujący wysokie posady w urzędach państwowych. Do szkoły 19, usytuowanej niedaleko szkoły 1, uczęszczają dzieci z biednych rodzin, często bezrobotnych. Rodziny ich żyją w złych warunkach mieszkaniowych, często pozbawione podstawowego wyposażenia. W domach tych nie ma centralnego ogrzewania i łazienek. W mieszkaniach nie spotyka się komputerów i innych „standardowych” sprzętów. Określenie „zaniedbanie środowiskowe” bywa często używane przy określeniu charakterystyki wielu rodzin. Uczniowie ze szkoły 7 prezentują społeczność, którą można by określić, jako przynależną do kilku kategorii społecznych, lecz w większości do rodzin zamieszkałych w nowym budownictwie usytuowanym w centrum miasta. Są to rodziny określane jako posia-

dające korzystną sytuację społeczną. Uczniowie szkoły 14 mieszkają w mniej korzystnych warunkach niż ich koledzy ze szkoły 7. Są wśród nich dzieci z rodzin wielodzietnych i biednych.

Tabela 1. Zestawienie najwyższych i najniższych wyników dla poszczególnych zadań

zadanie 1	zadanie 2	zadanie 3	zadanie 4	zadanie 5	zadanie 6	zadanie 7
1,000	1,000	0,929	1,000	1,000	1,000	1,000
0,857	0,351	0,429	0,733	0,459	0,273	0,892

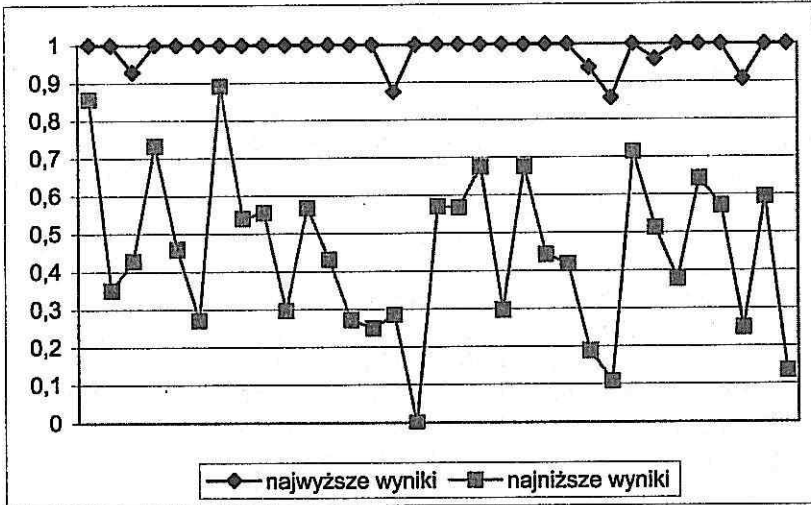
zadanie 8	zadanie 9	zadanie 10	zadanie 11	zadanie 12	zadanie 13	zadanie 14
1,000	1,000	1,000	1,000	1,000	1,000	1,000
0,541	0,556	0,297	0,568	0,432	0,273	0,250

zadanie 15	zadanie 16	zadanie 17	zadanie 18	zadanie 19	zadanie 20	zadanie 21
0,875	1,000	1,000	1,000	1,000	1,000	1,000
0,286	0,000	0,571	0,568	0,676	0,297	0,676

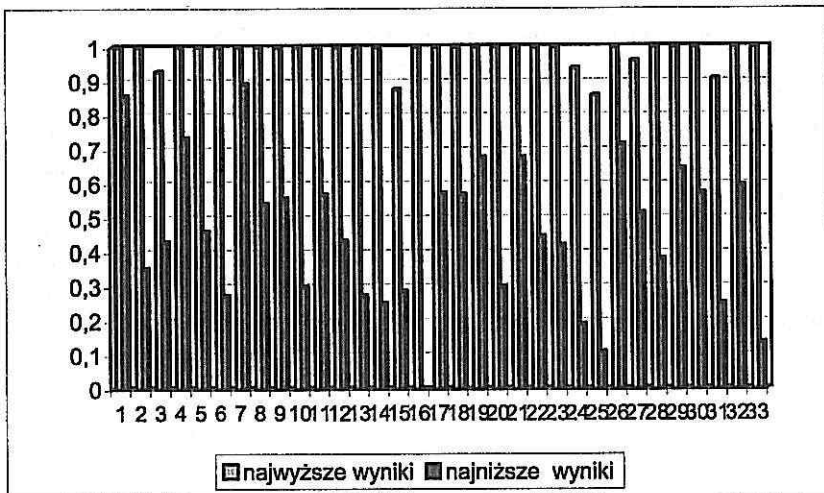
zadanie 22	zadanie 23	zadanie 24	zadanie 25	zadanie 26	zadanie 27	zadanie 28
1,000	1,000	0,938	0,857	1,000	0,960	1,000
0,444	0,419	0,189	0,108	0,714	0,514	0,378

zadanie 29	zadanie 30	zadanie 31	zadanie 32	zadanie 33
1,000	1,000	0,906	1,000	1,000
0,643	0,571	0,250	0,595	0,135

Tabela 1. jest zestawieniem wyników najwyższych i najniższych w poszczególnych zadaniach uzyskanych przez uczniów z badanych szkół. Okazało się, że w wielu zadaniach odnotowano duże rozpiętości w osiągniętych wynikach np. w zadaniu 33 była szkoła, która osiągnęła 100% pozytywnych odpowiedzi (1 punkt), a inna szkoła tylko 13,5% (0,135 punktu). W zadaniu 16. jedna szkoła uzyskała 100% pozytywnych odpowiedzi, natomiast w innej z badanych szkół nie było ani jednego ucznia, który by uzyskał odpowiedź poprawną.



Wykres 2. Zestaw najwyższych i najniższych wyników uzyskanych przez badane szkoły



Wykres 3. Zestaw najwyższych i najniższych wyników uzyskanych przez badane szkoły

Wykresy 2 i 3 przedstawiają najwyższe i najniższe wyniki uzyskane przez badane szkoły. Wykresy te są graficznym przedstawieniem wyników podanych w tabeli 1.

Podsumowanie

Wśród szkół, które uzyskały najniższe wyniki, są głównie szkoły wiejskie oraz usytuowane w dzielnicy dużego miasta w rejonie ulic zamieszkałych w przeważającej większości przez rodziny o niskim statusie społecznym.

Z badań wynika problem nierówności edukacyjnych w kontekście umiejętności czytania ze zrozumieniem, pisanie oraz umiejętności matematycznych. Uzyskane wyniki wskazują na wyraźne powiązanie poziomu umiejętności uzyskanych przez uczniów podczas sprawdzianu z usytuowaniem szkoły, do której uczęszczali. Jak widać, system szkolny może przyczynić się do segregacji uczniów. Szkoła, która uzyskała najwyższe wyniki przyjmuje spoza rejonu uczniów z tzw. „dobrych środowisk”, co istotnie poprawiło „rejonowy” skład uczniów.

Badania ujawniły silnie zróżnicowany poziom umiejętności uczniów pod koniec szkoły podstawowej w zależności od szkoły, do której uczęszczali uczniowie. Wynika to zapewne z możliwości czerpania przez poszczególnych uczniów z zaplecza kulturowego własnej rodziny. Uczniowie, którzy nie dostają bezpośredniego wsparcia ze strony domu, są narażeni w dużym stopniu na niepowodzenia szkolne.

Analiza wyników poszczególnych szkół pozwala sądzić, że system szkolny na obecnym etapie reformy nie przyczynia się do wyrównywania wyników między szkołami.

W kontekście egzaminów zewnętrznych warto byłoby zastanowić się, czy okres nauki szkolnej był to czas zmarnowany, czy też dobrze wykorzystany? Czy zrobiliśmy wszystko, aby nasi uczniowie szli dalej bez lęku i obaw? Jaki obraz szkoły wynoszą? Jeśli czują się wyposażeni w potrzebną wiedzę i umiejętności, jeśli bez lęku myślą o zmianie środowiska, to rozstanie nie powinno stanowić dla nich problemu.

Jeśli chcemy, aby uczniowie funkcjonowali na miarę swoich możliwości, dobrze czuli się w szkole, musimy sprawić, aby była ona miejscem, w którym mogą zaspokoić swoje potrzeby. Każdy uczeń chce się czuć bezpiecznie, mieć swoje miejsce w grupie, być akceptowanym, mieć poczucie przynależności. Chce także zaspokoić swoją ciekawość, zdobyć nowe umiejętności i wiedzę i to powinniśmy zagwarantować każdemu uczniowi.