

Janusz FIGURSKI
Instytut Technologii Eksploatacji w Radomiu,
Mariola PRZEKOPIAK
ZSO STO Warszawa

STANDARDY KWALIFIKACJI ZAWODOWYCH I STANDARDY WYMAGAŃ EGZAMINACYJNYCH — WZAJEMNE RELACJE I ROZBIEŻNOŚCI

STANDARDY KWALIFIKACJI ZAWODOWYCH¹

PODSTAWOWE DEFINICJE

Jednoznaczne zrozumienie istoty i definicji standardu kwalifikacji zawodowych wymaga znajomości pojęć: zawód, zadania zawodowe, kwalifikacje, umiejętności i cechy psychofizyczne. Dla wszystkich wymienionych powyżej pojęć punkt odniesienia stanowi pojęcie **zawodu**, przez które rozumiemy:

zbiór zadań wyodrębnionych w wyniku społecznego podziału pracy, wymagających od pracownika odpowiednich kwalifikacji (wiadomości, umiejętności i określonych cech psychofizycznych).

Zadanie zawodowe — to zespół czynności doprowadzających do wykonania określonego zadania.

Wyróżnia się trzy kategorie zadań zawodowych:

- zadania technologiczne — dotyczące metod działania, technologii wytwarzania, usług, wykonywania operacji, opracowywania projektów, badań itp.,
- zadania organizacyjne — dotyczące organizacji pracy na własnym stanowisku oraz organizacji pracy podległych pracowników,
- zadania kierowania i współpracy — dotyczące współpracy z drugim pracownikiem, kierowania zespołem i współpracy w ramach zespołu, współpracy z przełożonymi, kooperantami, otoczeniem przedsiębiorstwa.
- **Kwalifikacje** — układ zbiorów umiejętności, wiadomości i cech psychofizycznych, niezbędnych do wykonywania zestawu zadań określonego w opisie zawodu.
- **Umiejętność** — zdolność do wykonywania czynności prowadzących do uzyskania zaplanowanego wyniku (realizacji zadania zawodowego).
- **Wiadomości** — zestaw informacji niezbędnych do nabycia (ukształtowania) określonych umiejętności.

¹ S. M. Kwiatkowski, K. Symela (red.): *Standardy kwalifikacji zawodowych – Teoria, metodologia, projekty*. Instytut Badań Edukacyjnych, Warszawa 2001.

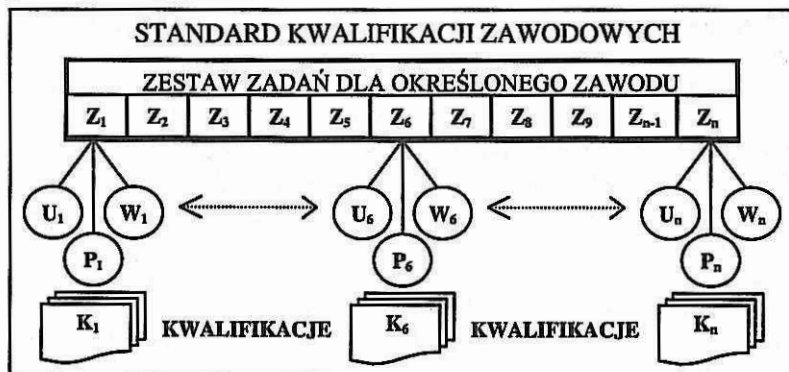
- **Cechy psychofizyczne** — to cechy indywidualne (osobowościowe) pracowników wykonujących poszczególne zadania. Zaliczamy do nich (jest to układ cech przyjęty w badaniach nad charakterystykami zawodowymi):
 - **sprawności sensomotoryczne** (oznaczają dobrze opanowane umiejętności lub nawyk wykonywania czynności zmysłowo-ruchowych oraz uzdolnienia do wykonywania tych czynności (np. zręczność rąk, rozróżnianie barw, koordynacja wzrokowo-ruchowa i inne);
 - **zdolności** (oznaczają złożony zespół właściwości (cech człowieka) umożliwiający łatwe uzyskiwanie spodziewanych wyników przy wykonywaniu określonych czynności i zadań w przyjętych warunkach zewnętrznych (np. koncentracja uwagi, wyobraźnia, uzdolnienia techniczne itp.).
 - **cechy charakteryzujące osobowość** (stanowią względnie stałe właściwości psychiczne i fizyczne charakteryzujące daną osobę i różniącą ją od innych pod względem zachowania oraz przebiegu procesów psychicznych (np. odporność emocjonalna, samodzielność, zdolność przekonywania, wytrwałość, odwaga itp.).
- **Standard kwalifikacji zawodowych** — norma wymagań dla wykonania zbioru zadań przyporządkowanych danemu zawodowi, opisująca: **umiejętności, wiadomości, cechy psychofizyczne** z uwzględnieniem rodzajów i poziomów kwalifikacji.

STRUKTURA STANDARDU KWALIFIKACJI ZAWODOWYCH

Strukturę standardu tworzą trzy komponenty:

- umiejętności ($U_1 \div U_n$),
- wiadomości ($W_1 \div W_n$),
- cechy psychofizyczne ($P_1 \div P_n$),

które odnoszą się do zestawu zadań ($Z_1 \div Z_n$) przypisanych do określonego zawodu. Właściwe, zgodne ze standardem wykonanie zadań zawodowych, wymaga przyporządkowania odpowiednich kwalifikacji ($K_1 \div K_n$). Ilustrację powyższych zależności przedstawia rysunek 1.



Rysunek 1. Struktura standardu kwalifikacji zawodowych

Źródło: Stefan M. Kwiatkowski, K. Symela (red.): *Standardy kwalifikacji zawodowych — Teoria, metodologia, projekty*. Instytut Badań Edukacyjnych, Warszawa 2001.

Poziomy kwalifikacji zawodowych

Standardy kwalifikacji zawodowych występują na pięciu poziomach podobnie jak brytyjskie standardów kompetencji zawodowych NVQ (National Vocational Qualification) oraz przyjęte dla celów porównawczych poziomy kwalifikacyjne w Unii Europejskiej.

Rozróżnienie poziomów kwalifikacji zawodowych wymaga określenia szczegółowych kryteriów (normatywów) określających stopień trudności (złożoności) zadań zawodowych. Wyodrębnienie poziomów kwalifikacji zawodowych umożliwi odróżnienie poszczególnych grup pracowniczych. Są to zatem wyraźnie skonkretyzowane wymagania w hierarchii pracowników określonego zawodu. Każdemu z poziomów odpowiada właściwy zakres wymagań kwalifikacyjnych uprawniający do podejmowania pracy. Poziomy kwalifikacyjne są zatem wynikiem wertykalnego podziału kwalifikacji.

Poziom I. Kwalifikacje niezbędne do wykonywania prostych, rutynowych zadań wykonywanych pod kierunkiem przełożonego, stanowiących podstawę do dalszych, bardziej specjalistycznych działań.

Poziom II. Kwalifikacje niezbędne do wykonywania zadań w sytuacjach typowych. Niektóre zadania mogą być bardziej złożone i wymagać działań samodzielnych, charakteryzujących się indywidualną odpowiedzialnością. Wymagać mogą również umiejętności pracy w zespole.

Poziom III. Kwalifikacje niezbędne do wykonywania zadań złożonych zarówno w warunkach typowych, jak i problemowych. Zadania charakteryzują się różnorodnością wykonywanych czynności i wymagają samodzielności i odpowiedzialności. Dotyczyć mogą również umiejętności kierowania pracą innych osób.

Poziom IV. Kwalifikacje niezbędne do wykonywania wielu różnorodnych, skomplikowanych zadań o charakterze technicznym, organizacyjnym lub specjalistycznym dla danego obszaru działalności zawodowej. Zadania wymagają wysokiej, osobistej odpowiedzialności i samodzielności, jak również umiejętności kierowania zespołem pracowników.

Poziom V. Kwalifikacje niezbędne do wykonywania złożonych zadań, często w sytuacjach problemowych, wymagających podejmowania decyzji o znaczeniu strategicznym dla organizacji. Zadania te związane są z pełną odpowiedzialnością za pracę i rozwój innych osób, a także wymagają umiejętności diagnozowania, analizowania, prognozowania, planowania oraz wdrażania nowych pomysłów do praktyki gospodarczej.

Podstawowy układ kwalifikacji zawodowych obowiązujący w Polsce

W układzie kwalifikacji zawodowych wyodrębniono cztery rodzaje kwalifikacji²:

1. Kwalifikacje ponadzawodowe — podstawowe wymagania, które są potrzebne w każdej pracy zarówno zawodowej, jak i w pracach pozazawodowych (np. społecznych lub domowych) i wyrażają się w pozytywnych nastawieniach i pozytywnym stanie fizycznym oraz opanowaniu podstawowych umiejętności działania praktycznego i umysłowego. Kwalifikacje te nie ukierunkowują do żadnego konkretnego zawodu i nie uprawniają do jego wykonywania.

² T. Nowacki, *Zawodoznawstwo*, ITeE, Radom 1999.

2. **Kwalifikacje ogólnozawodowe** ukierunkowują do pewnego obszaru zawodowego, zawierającego zwykle grupę zawodów.

3. **Kwalifikacje podstawowe dla zawodu** ukierunkowują do konkretnego zawodu i zawierają główne umiejętności potrzebne dla efektywnego wykonywania zawodu.

Kwalifikacje specjalistyczne stanowią o umiejętnościach dodatkowych, specyficznych dla danego zawodu, które należy utożsamiać ze specjalizacjami zawodowymi lub zakresami pracy.

Rysunek 2 przedstawia relacje występujące pomiędzy elementami składającymi się na strukturę standardu kwalifikacji zawodowych. Wymagania kwalifikacyjne dla wyodrębnionych w zawodzie zadań zawodowych stanowią „rdzeń” (podstawową treść) standardu. Poszczególne elementy wymagań kwalifikacyjnych, tj.: cechy psychofizyczne, umiejętności i odpowiadające im wiadomości są właściwe dla jednego z czterech rodzajów kwalifikacji (ponadzawodowe, ogólnozawodowe, podstawowe, specjalistyczne) wyodrębnionych w układzie kwalifikacji zawodowych. Ponadto wymagania kwalifikacyjne występują na poszczególnych (wyodrębnionych) pięciu poziomach kwalifikacji zawodowych.

POZIOM Kwalifikacji		WYMAGANIA Kwalifikacyjne				UKŁAD (RODZAJE) Kwalifikacji
POZIOM V	STANOWISKA PRACY	ZADANIA ZAWODOWE	CECHY PSYCHOFIZYCZNE	UMIEJĘTNOŚCI	WIADOMOŚCI	4. KWALIFIKACJE SPECJALISTYCZNE
POZIOM IV						3. KWALIFIKACJE PODSTAWOWE DLA ZAWODU
POZIOM III						2. KWALIFIKACJE OGÓLNOZAWODOWE
POZIOM II						1. KWALIFIKACJE PONADZAWODOWE
POZIOM I						
STANDARD KWALIFIKACJI ZAWODOWYCH						

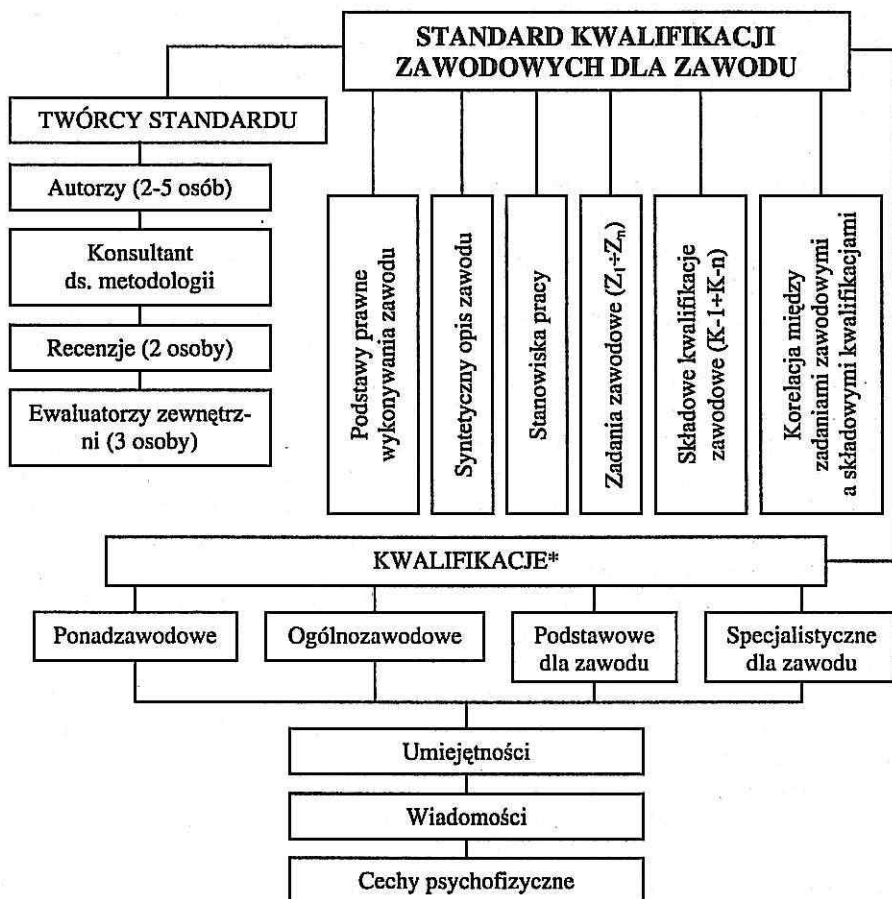
Rysunek 2. Relacje pomiędzy wymaganiami a rodzajami i poziomami w strukturze standardu kwalifikacji zawodowych

Źródło: Stefan M. Kwiatkowski, K. Symela (red.): Standardy kwalifikacji zawodowych — Teoria, Metodologia, projekty. Instytut Badań Edukacyjnych, Warszawa 2001.

Jak można zauważyć, standard kwalifikacji zawodowych jest złożoną strukturą hierarchiczną, w której występują określone relacje pomiędzy wymaganiami, układem i poziomami kwalifikacji. Wyodrębnione w strukturze standardu rodzaje i poziomy kwalifikacji zawodowych stanowią kategorie, odniesienia dla zidentyfikowanych w zawodzie cech psychofizycznych, umiejętności i wiadomości. Taki sposób podejścia do standardu kwalifikacji zawodowych, umożliwił jego niemalże bezpośrednie wykorzystanie (wdrożenie) do tworzenia elastycznych, modułowych programów nauczania dla edukacji zawodowej (szkolnej i pozaszkolnej) oraz wyodrębniania kwalifikacji, które powinny być potwierdzane certyfikatem.

W ujęciu schematycznym elementy struktury standardów kwalifikacji zawodowych opracowanych w ramach programu PHARE 2000 Nr PL0003.11. „Krajowy System Szkolenia Zawodowego”³ przedstawione są na rysunku 3.

W ramach realizacji programu PHARE 2000 opracowano standardy kwalifikacji zawodowych dla 40 zawodów.



* Dla każdego z poziomów kwalifikacji (I÷V)

Rysunek 3. Elementy struktury standardu kwalifikacji zawodowych opracowanych w ramach programu PHARE 2000

³ Autor niniejszego artykułu pełnił rolę konsultanta ds. metodologii dla standardów dla zawodów: technik mechatronik, spawacz, operator obrabiarek sterowanych numerycznie, technik telekomunikacji, monter sieci komunalny.

STANDARDY ZADAŃ EGZAMINACYJNYCH

Rozporządzenie Ministra Edukacji Narodowej i Sportu z dnia 3 lutego 2003 r. w sprawie standardów wymagań będących podstawą przeprowadzenia egzaminu potwierdzającego kwalifikacje zawodowe określa standardy będące podstawą przeprowadzania egzaminu. Standardy wymagań egzaminu potwierdzającego kwalifikacje zawodowe w których kształcenie odbywa się w zasadniczych szkołach zawodowych i szkołach policealnych określone są w załączniku do nru 49 Dz. U z 2003 r. poz. 411.

Zgodnie z cytowanym rozporządzeniem struktura standardu zadania egzaminacyjnego jest jak w tabeli 1.

ELEMENTY WSPÓLNE I ROZBIEŻNE STANDARDÓW KWALIFIKACJI ZAWODOWYCH I STANDARDÓW EGZAMINACYJNYCH

Maksymalne zbliżenie i powiązanie edukacji zawodowej z rynkiem pracy wymaga spójnych działań pracodawców i osób (bez względu na status zawodowy i zajmowane stanowisko) realizujących zadania edukacji zawodowej.

Już opracowane standardy zadań zawodowych i standardy egzaminacyjne (zadania egzaminacyjne) zostały opracowane całkowicie odrębnie, stąd pewne rozbieżności. Podstawą do opanowania standardów kwalifikacji zawodowych były badania zadań zawodowych występujących na stanowiskach pracy w różnorodnych zakładach z branży — osób pracujących na określonym stanowisku: robotników, mistrzów, kierowników. Dla ekspertów opracowujących zadania egzaminacyjne oprócz wymogów formalnych wyjściowym materiałem były podstawy programowe kształcenia w zawodzie i programy nauczania — niekiedy przestarzałe i nie nadążające za wymaganiami pracodawców.

W standardzie kwalifikacji zawodowych dla każdego zawodu jednoznacznie określone są zadania zawodowe (których ilość jest różna) oraz umiejętności, wiadomości i cechy psychofizyczne dla każdego z poziomów kwalifikacji.

Konieczne jest zadanie pytań:

1. Czy treść zadania egzaminacyjnego ujmuje wszystkie zadania zawodowe określone w standardzie kwalifikacji zawodowych?
2. Którym poziomem kwalifikacji zawodowych określonym w standardzie odpowiadają zadania zawodowe określone w zadaniu egzaminacyjnym?
3. Czy zadanie egzaminacyjne umożliwia sprawdzenie umiejętności zdających w zakresie kwalifikacji ponadzawodowych i ogólnozawodowych?

Tabela 1. Struktura standardu zadania egzaminacyjnego⁴

Etap egzaminu	Części egzaminu	Wymagane (prezentowane) umiejętności – zdający egzamin potrafi:
Pisemny	I – zakres wiadomości i umiejętności właściwych dla kwalifikacji w zawodzie	1. Czytać ze zrozumieniem informacje przedstawione w formie opisów, instytucji, rysunków, szkiców wykresów, dokumentacji technicznych i technologicznych 2. Przetwarzać dane liczbowe i operacyjne 3. Bezpiecznie wykonywać zadania zawodowe zgodnie z przepisami bezpieczeństwa i higieny pracy, ochrony przeciwpożarowej oraz ochrony środowiska
	II – zakres wiadomości i umiejętności związanych z zatrudnieniem i działalnością gospodarczą	1. Czytać ze zrozumieniem informacje przedstawione w formie opisów, instrukcji, tabel, wykresów, a w szczególności: <ul style="list-style-type: none"> ➤ rozróżniać podstawowe pojęcia i terminy z obszaru funkcjonowania gospodarki oraz prawa pracy, prawa podatkowego i przepisów regulujących podejmowanie i wykonywanie działalności gospodarczej, ➤ rozróżniać dokumenty związane z zatrudnieniem oraz podejmowaniem i wykonywaniem działalności gospodarczej, ➤ identyfikować i analizować informacje dotyczące wymagań i uprawnień pracownika, pracodawcy, bezrobotnego i klienta. 1. Przetwarzać dane liczbowe i operacyjne, a w szczególności: <ul style="list-style-type: none"> ➤ analizować informacje związane z podnoszeniem kwalifikacji, poszukiwaniem pracy i zatrudnieniem oraz podejmowaniem i wykonywaniem działalności gospodarczej, ➤ sporządzać dokumenty związane z poszukiwaniem pracy i zatrudnieniem oraz podejmowaniem i wykonywaniem działalności gospodarczej, ➤ rozróżniać skutki wynikające z nawiązania i rozwiązania stosunku pracy.
Praktyczny	X	1. Planować czynności związane wykonaniem zadania <ul style="list-style-type: none"> ➤ sporządzić plan działania, ➤ sporządzić wykaz niezbędnych surowców, materiałów, sprzętu kontrolno-pomiarowego, narzędzi, ➤ wykonać niezbędne obliczenia, rysunki lub szkice pomocnicze.

⁴ Według załącznika do rozporządzenia Ministra Edukacji Narodowej i Sportu z dnia 3 lutego 2003 r. w sprawie standardów wymagań będących podstawą przeprowadzenia egzaminu potwierdzającego kwalifikacje zawodowe (Dz.U. zał. do nru 49, poz. 411 z dnia 24 marca 2003 r.). Załącznik zawiera standardy wymagań będące podstawą przeprowadzenia egzaminu dla 75 zawodów.

Praktyczny	2. Organizować stanowisko pracy
	<ul style="list-style-type: none"> ➤ zgromadzić i rozmieścić na stanowisku pracy materiały, narzędzia i sprzęt zgodnie z zasadami bezpieczeństwa i higieny pracy oraz ochrony przeciwpożarowej, ➤ sprawdzić stan techniczny maszyn, urządzeń i sprzętu, ➤ dobrać odzież roboczą i środki ochrony indywidualnej.
	3. Wykonać zadanie egzaminacyjne z zachowaniem przepisów bezpieczeństwa i higieny pracy, ochrony przeciwpożarowej oraz ochrony środowiska i wykazać się umiejętnościami objętymi tematem
	<ul style="list-style-type: none"> ➤ wykonanie określonych prac ustaloną techniką, ➤ wykonać zadanie w przewidzianym czasie, ➤ uporządkować stanowisko pracy, oczyścić narzędzia i sport, rozliczyć materiały, zagospodarować odpady
	4. Prezentować efekt wykonanego zadania:
	<ul style="list-style-type: none"> ➤ uzasadnić sposób wykonania zadania, ➤ ocenić jakość wykonanego zadania

Należy podkreślić, że stwierdzenia i pytania zawarte w tej części artykułu nie wyczerpują w pełni problemów pełnej korelacji tych dwóch dokumentów; powinny stanowić podstawę do rozpoczęcia prac mających na celu pełne powiązanie a może zastąpienie podstawy programowej kształcenia w zawodzie standardami kwalifikacji zawodowych i w pełni wykorzystanie standardów przy modyfikowaniu i projektowaniu zadań egzaminacyjnych dla zawodów objętych klasyfikacją zawodów szkolnictwa zawodowego.

LITERATURA

- Figurski J., Symela K. (red.), (2001), *Eksperyment pedagogiczny. Modułowe programy nauczania w kształceniu zawodowym. Model ujednoczonego egzaminu zawodowego*. ITeE Radom.
- Kwiatkowski Stefan M., Symela K. (red.), (2001), *Standardy kwalifikacji zawodowych. Teoria, metodologia, projekty*. Instytut Badań Edukacyjnych, Warszawa.
- Kwiatkowski Stefan M., Woźniak I., (2003), *Krajowe standardy kwalifikacji zawodowych. Projektowanie i stosowanie*. Ministerstwo Gospodarki, Pracy i Polityki Społecznej, Warszawa.
- Kwiatkowski Stefan M., Woźniak I., (2002), *Standardy kwalifikacji zawodowych i standardy edukacyjne. Relacje, modele, aplikacje*. Instytut Badań Edukacyjnych, Warszawa.
- Symela K (red.), (2003), *Kształcenie i szkolenie modułowe dla rynku pracy*. Instytut Technologii Eksploatacji, Radom.
- Załącznik do rozporządzenia Ministra Edukacji Narodowej i Sportu z dnia 3 lutego 2003 r. w sprawie standardów wymagań będących podstawą przeprowadzenia egzaminu potwierdzającego kwalifikacje zawodowe (Dz.U. zał. do nr 49, poz. 411 z dnia 24 marca 2003 r.).