

Jolanta Sokołowska
Jolanta Walewska
Janusz Mulawa
Dariusz Sroka
Instytut Badań Kompetencji w Wałbrzychu

WYKORZYSTANIE WYNIKÓW DIAGNOZY ZE- WNĘTRZNEJ PRZEZ SZKOŁY DO PODNOSZENIA JAKO- ŚCI PRACY SZKOŁY

Tekst bardzo dokładnie prezentuje ofertę diagnostyczną składaną szkole, uczniowi, wizytorowi i organowi prowadzącemu przez Instytut Badań Kompetencji w Wałbrzychu. Instytut posługuje się skalą staninową do przedstawiania osiągnięć uczniów. Informacja o wynikach i zależnościach jest bogata i dokładnie adresowana do każdej z grup odbiorców. Sposób wykorzystania tej informacji jest sprecyzowany. Ten system sale się rozwija pod względem jakości i zasięgu.

Od kilku lat trwa w Polsce dyskusja na temat tego, **czego uczyć i wymagać, a co i jak sprawdzać i oceniać.**

Ta dyskusja uświadomiła nam między innymi, jak ważną rolę w edukacji odgrywają umiejętności ponadprzedmiotowe.

Wprowadzony w 2002 roku zewnętrzny system egzaminacyjny bada te umiejętności, na zakończenie trzech etapów kształcenia. Dzięki egzaminom możliwa jest obserwacja osiągnięć uczniów na końcu ich kariery szkolnej, na tle osiągnięć wszystkich, którzy byli egzaminowani. Ten system nie daje jednak szansy zewnętrznego monitorowania osiągnięć w czasie trwania danego poziomu i etapu nauczania.

W związku z tym, wychodząc naprzeciw oczekiwaniom środowiska oświatowego, Instytut Badań Kompetencji w Wałbrzychu od maja 2000 roku przeprowadza diagnostyczne badania kompetencji uczniów (3, 4, 5, 6 SP oraz I, II, III gimnazjum). Badania te pozwalają **obserwować rozwój kompetencji** uczniów na wcześniejszych niż egzaminacyjny etapach kształcenia. Wyniki diagnozy zewnętrznej są znacznie wcześniej źródłem dodatkowych informacji o słabych i mocnych stronach umiejętności uczniów. Pozwalają podjąć odpowiednie działania korygujące.

Co jednak sprawdzać, jak i czy oceniać, aby zachować równowagę między wewnątrzszkolnymi systemami kształcenia, a standardami wymagań egzaminacyjnych?

Na to pytanie odpowiedział Instytut Badań Kompetencji, proponując szkołom wprowadzenie systemu zewnętrznego diagnozowania osiągnięć uczniów. **Standardy wymagań zewnętrznej diagnozy IBK** wywodzą się z taksonomii celów poznania Niemierki i Blooma.

Zgodnie z tą **klasyfikacją** uczeń powinien:

1. znać i stosować pojęcia, rozpoznawać je i posługiwać się nimi; nazywać, definiować, rozróżniać i porządkować różne terminy, zdarzenia, fakty i właściwości,
2. czytać, analizować i korzystać z informacji; lokalizować je, wyszukiwać, posługiwać się nimi i interpretować, ale także odczytywać ich znaczenie przenośnie i symboliczne,
3. pisać, tworzyć teksty za pomocą słów i symboli, we właściwej formie; modyfikować je i tłumaczyć, redagować, przekształcać, rozwijać,

4. wykorzystywać wiedzę w praktyce, dokonywać syntezy, rozwiązywać zadania i problemy.

W oparciu o tę ponadprzedmiotową klasyfikację wymagań, konstruowane są **standaryzowane narzędzia diagnostyczne** osiągnięć ucznia. Z oczywistych powodów nie mogą one badać wszystkich umiejętności wyznaczonych programem nauczania.

W koncepcji badań Instytutu sprawdzane i oceniane są **takie umiejętności**, które pozwalają odpowiedzieć na pytanie, czy uczeń jest przygotowany do dalszego kształcenia, ukazując jego słabe i mocne strony na tle badanej populacji, szkoły i klasy. Na badane kompetencje składa się kilkanaście umiejętności. Każda z nich sprawdzana jest przez 3 – 8 zadań (czynności uczniów).

Takie podejście daje **większe prawdopodobieństwo**, że badane umiejętności są opanowane, a analizę wyników czyni bardziej wiarygodną.

Zaproponowany szkołom system zewnętrznych diagnoz **pozwała**:

1. wyznaczyć społeczną wydolność edukacji w skali mikro lub makro (tj. co najmniej kilku szkół, gmin, województw),
2. wskazać miejsce ucznia lub szkoły na znormalizowanej skali rozkładu kompetencji,
3. zbudować indywidualne plany pomocy uczniom i szkołom, a po uwzględnieniu informacji wynikających z badania kontekstu, wskazać na niepokojące zjawiska, czy tendencje,
4. monitorować rozwój kompetencji w latach zarówno poszczególnych uczniów, szkół, jak i większych terytorialnie jednostek,
5. pozwalają wyznaczyć empiryczne normy osiągnięć (standardy osiągnięć) polskiego ucznia na wszystkich poziomach kształcenia.

Z czasem badania te powinny przyczynić się do zbudowania banku zadań i testów, który będzie pomocny przy realizacji wielopoziomości nauczania i ocenianiu osiągnięć uczniów z uwzględnieniem tych norm.

Wynikiem rzetelnej i wiarygodnej diagnozy zewnętrznej jest informacja zwrotna użyteczna dla wielu odbiorców.

Po przeprowadzonych badaniach kompetencji ucznia Instytut Badań Kompetencji przesyła szkołom i placówkom informacje zwrotne¹, które przeznaczone są dla wielu odbiorców. Diagnoza spełni swoje cele, gdy informacje te trafią do właściwych podmiotów i gdy będą przez nich zrozumiane i wykorzystane.

Odbiorcami informacji zwrotnych są:

1. uczeń i jego rodzice,
2. nauczyciel,
3. dyrektor szkoły,
4. organ nadzorujący,
5. organ prowadzący.

UCZEŃ I JEGO RODZICE

Uczeń i jego rodzice otrzymują *Zaświadczenie o wyniku badania kompetencji*.

¹ Dla potrzeb publikacji wybrano poszczególne informacje zwrotne z różnych poziomów nauczania.



Instytut Badań Kompetencji
ul. Napolajczok 1 83 58 303 Wałbrzych
t. (074) 846 90 77
www.mkl.uwr.pl

Zaświadczenie o wyniku badania kompetencji

uczniów klasy III szkoły podstawowej
maj 2002

imię i nazwisko:

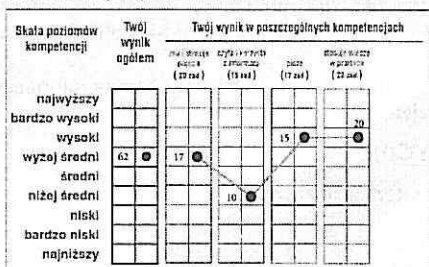
numer w dzienniku: 1 klasa: A

szkola:

8

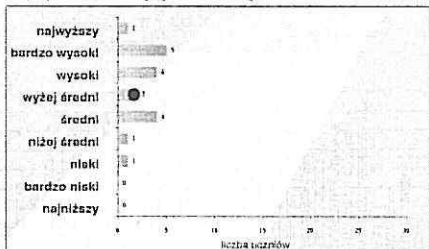
Test kompetencji — Twój wynik

Uzyskałeś(-aś) **62** pkt. na 74 możliwe



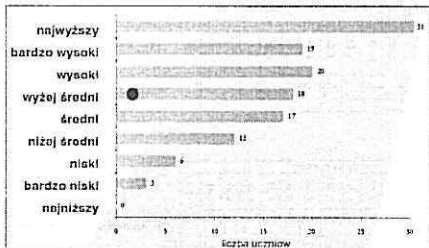
Poziomy kompetencji uczniów Twojej KLASY

Kropką oznaczono Twój wynik na tej klasy



Poziomy kompetencji uczniów Twojej SZKOŁY

Kropką oznaczono Twój wynik na tej szkoły



Test sprawdził czy:	Rozwiązałeś/aś zadania nr:	
1 przekształcasz tekst, zachowując odpowiednią liczbę, rodzaj i czas	zadania nr: 1, 2, 3, 4, 5, 21, 22 z. 1, z. 2, z. 3, z. 4, z. 5, z. 21.	☺
2 rozpoznajesz wyrazy, które nie pasują do rysunków pod względem znaczenia i pisowni	zadania nr: 7, 8, 9, 10, 11, 12 z. 7, z. 9, z. 11, z. 12.	☹
3 rozpoznajesz figury geometryczne	zadania nr: 13, 14, 15 z. 13, z. 14, z. 15.	☺
4 łączysz słowa i zdania w spójny i sensowny tekst	zadania nr: 16, 17, 18, 19, 20 z. 16, z. 17, z. 18, z. 19, z. 20.	☺
5 dodajesz, odejmujesz i mnożysz liczby w pamięci	zadania nr: 23, 24, z. 25, z. 26, z. 28, z. 29, z. 30, z. 31 z. 23, z. 24, z. 25, z. 26, z. 28, z. 29, z. 30, z. 31.	☺
6 zapisujesz liczby za pomocą cyfr i słowami, porządkujesz liczby	zadania nr: 32, 33, 34, 35, 36, 37 z. 32, z. 34, z. 35, z. 36, z. 37.	☺
7 wykonujesz obliczenia przy mierzeniu długości odcinków	zadania nr: 38, 39, 40, 41, 42, 43 z. 38, z. 39, z. 40, z. 41, z. 42, z. 43.	☺
8 wykonujesz obliczenia przy robieniu zakupów	zadania nr: 44, 45, 47, 48 z. 44, z. 45, z. 47, z. 48.	☺
9 czytasz informacje z kalendarza	zadania nr: 49, 50, 51, 52, 53, 54 z. 49, z. 50, z. 51, z. 54.	☹
10 czytasz informacje zawarte w harmonogramie i łączysz je ze wskazaniami zegara	zadania nr: 55, 56, 57, 58, 59, 60 z. 58, z. 59, z. 60.	☹
11 dobierasz i szacujesz jednostki (masę, wagi, długości, pojemności i czasu)	zadania nr: 61, 62, 63, 64, 65, 66, 67, 68 z. 61, z. 62, z. 63, z. 64, z. 65, z. 66, z. 67, z. 68.	☺
12 rozpoznajesz elementy otaczającej przyrody	zadania nr: 6, 46, 69, 70, 71 z. 6, z. 46, z. 69.	☹
13 wskazujesz bohaterów, chronologię i listę przeczytanego opowiadania	zadania nr: 72, 73, z. 74 z. 72, z. 73, z. 74.	☺

Rysunek 1. Zaświadczenie dla ucznia. Badanie kompetencji uczniów klas III szkół podstawowych (maj 2002)

Z zaświadczenia tego (rys. 1) można odczytać:

- liczbę punktów, którą zdobył dany uczeń za rozwiązanie całego testu,
- liczby punktów, które zdobył w poszczególnych kompetencjach,
- na jakim poziomie ogółem oraz w poszczególnych kompetencjach znajduje się dany uczeń,
- miejsce ucznia na tle poziomów kompetencji uczniów klasy i szkoły,
- jakie umiejętności ucznia były sprawdzane testem,
- które zadania testu badały poszczególne umiejętności,
- które zadania testu, w ramach określonych umiejętności, rozwiązał poprawnie dany uczeń.

Na odwrotnej stronie *Zaświadczenia* znajdują się diagramy przedstawiające rozkład wyników surowych testu oraz rozkład wyników znormalizowanych wszystkich badanych uczniów wraz z określeniem poziomów kompetencji. Znając punktowy wynik testu danego ucznia, można z podanych diagramów odczytać ponadto:

- odpowiedni poziom kompetencji ucznia,
- jak liczna jest grupa uczniów, która znajduje się na tym samym, niższym oraz wyższym poziomie kompetencji.

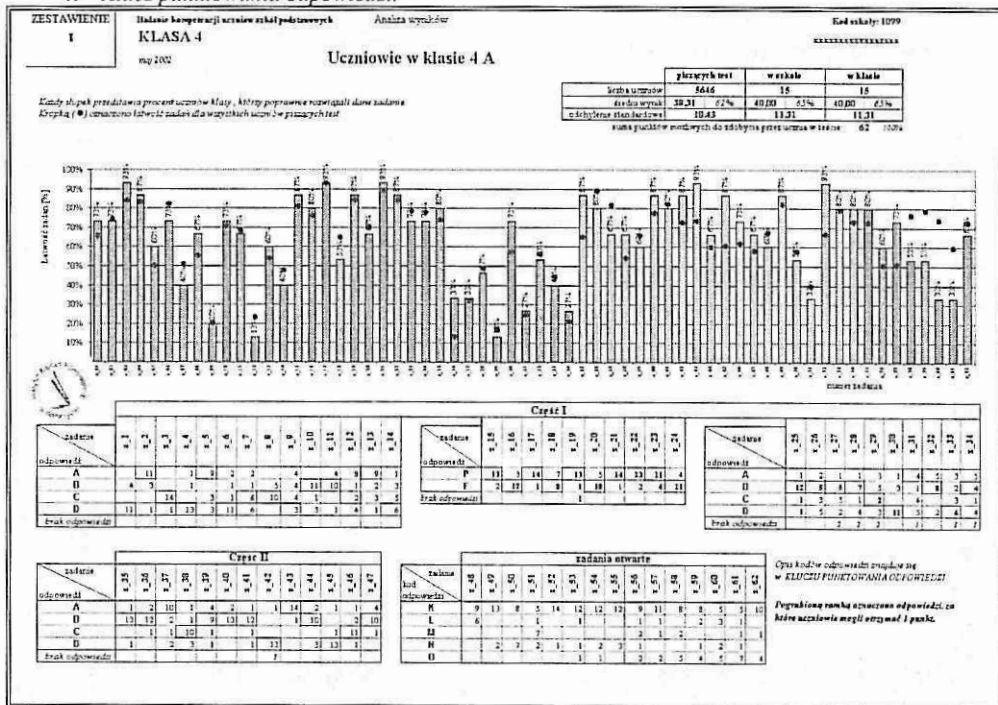
Uczeń i jego rodzice na podstawie *Zaświadczenia* otrzymują dodatkowe informacje o mocnych i słabych stronach danego ucznia. Dzięki tym informacjom mogą doskonalić umiejętności, z którymi uczeń ma problemy.

W przypadku, gdy szkoła prowadzi systematyczne diagnozy, rodzice dysponują informacjami, jak rozwijają się u dziecka badane kompetencje i umiejętności.

NAUCZYCIEL

Dla nauczyciela przeznaczone są następujące informacje zwrotne:

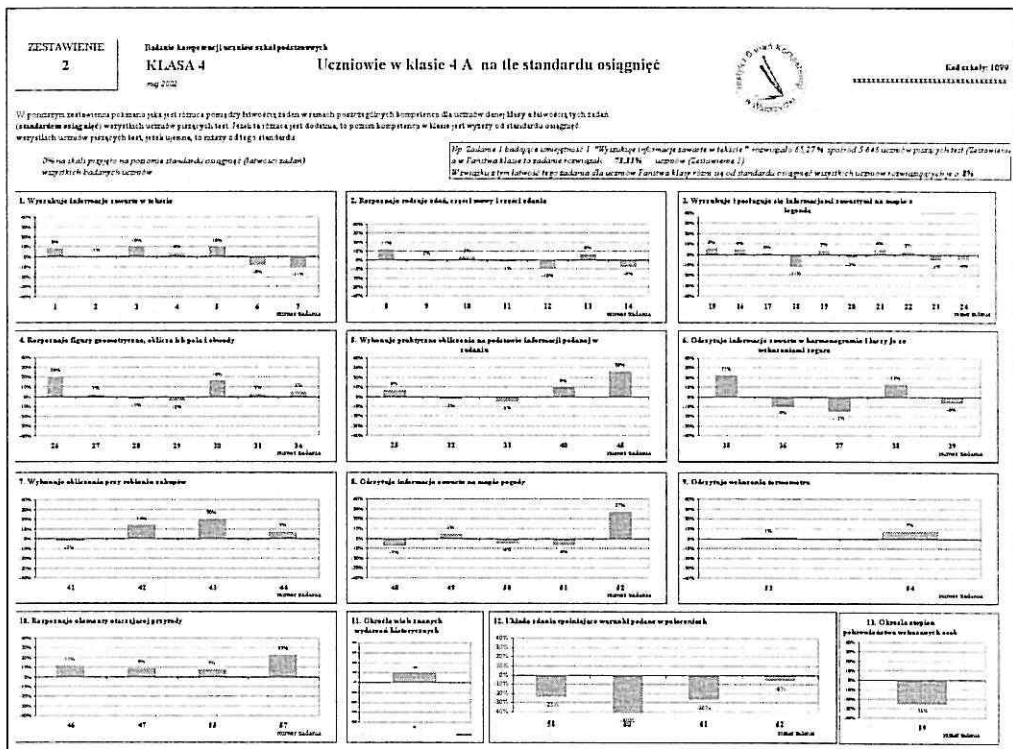
1. *Analiza wyników; uczniowie w klasie,*
2. *Uczniowie w klasie na tle standardu,*
3. *Zbiorkowe zestawienie wyników; uczniowie w klasie,*
4. *Klucz punktowania odpowiedzi.*



Rysunek 2. Analiza wyników uczniów klasy 4A. Badanie kompetencji uczniów klas IV szkół podstawowych (maj 2002)

Ad. 1. Z *Analizy wyników; uczniowie w klasie* (rys. 2) nauczyciel może odczytać:

- łatwość poszczególnych zadań dla uczniów danej klasy oraz badanej populacji,
- dane statystyczne (liczbę uczniów, średni wynik, odchylenie standardowe) dotyczące klasy, szkoły i badanej populacji,
- rozkład odpowiedzi w klasie na poszczególne zadania otwarte i zamknięte w teście.



Rysunek 3. Wynik uczniów klasy 4 A na tle standardu osiągnięć. Badanie kompetencji uczniów klas IV szkół podstawowych (maj 2002)

Ad. 2. Z *informacji Uczniowie w klasie na tle standardu* (rys. 3) nauczyciel może odczytać różnicę pomiędzy łatwością zadań w ramach poszczególnych kompetencji oraz określonych umiejętności dla uczniów danej klasy a łatwością tych zadań (standardem osiągnięć) wszystkich uczniów piszących test.

Ad. 3. Ze *Zbiorczego zestawienia wyników uczniów w klasie* (rys. 4) nauczyciel może odczytać:

- liczbę punktów uzyskanych przez każdego ucznia z testu,
- liczbę zadań, rozwiązanych błędnie przez danego ucznia,
- liczbę zadań, w których dany uczeń nie udzielił odpowiedzi,
- jakie umiejętności uczniów były sprawdzane testem,
- które zadania testu badały poszczególne umiejętności,
- poziom umiejętności każdego ucznia, w zależności od liczby rozwiązanych przez niego zadań w zakresie badanych umiejętności.

ZESTAWIENIE
3H

Zbiornice zestawienie wyników
Uczniowie w klasie I A
TEST KOMPETENCJI HUMANISTYCZNYCH

Kod szkoły: 1548

KLASA I

maj 2002



numer ucznia w klasie	liczba uzyskanych punktów z testu	liczba punktów uzyskanych odpowiednio w częściach A, B, C, D										
		część A			część B			część C			część D	
na podstawie rozwiązywania zadań:												
1. Rozpoznaje cechy mowy i zdania zadania nr 1, 2, 3												
2. Rozpoznaje polską z historii Polski okres średniowiecza zadania nr 1, 2, 3												
3. Pochłopił się polskimi z zakresu wiedzy o języku zadania nr 4, 5, 6												
4. Pochłopił się polskimi z zakresu tematu literatury zadania nr 21, 22, 23, 24												
5. Wykazał się wiedzą z zakresu historii i geografii zadania nr 1, 10, 11, 12, 13, 14, 15, 16, 17, 18, 19, 20												
6. Wykazał się wiedzą z zakresu historii i geografii zadania nr 1, 10, 11, 12, 13, 14, 15, 16, 17, 18, 19, 20												
7. Analizuje informacje zawarte w tabeli chronologicznej zadania nr 11, 12, 13												
8. Analizuje teksty literackie zadania nr 30, 31												
9. Oceenił wartość i użyteczność Polski okresu średniowiecza do rozszyfrowania zadania zadania nr 17, 18, 20, 21												
10. Wykazał się znajomością rytmów wierszy literackich do rozszyfrowania zadania zadania nr 33, 34												
11. Przetłumaczył słowa obcojęzyczne rozszyfrowanych do napisu dany zadania nr 7												
12. Pochłopił się wiedzą z zakresu historii Polski okresu średniowiecza do rozszyfrowania problemu zadania nr 24, 27, 28, 29												
13. Wykazał się znajomością rytmów wierszy literackich do rozszyfrowania problemu zadania nr 33, 34, 35, 36, 37, 38, 39, 40												
1	11	11	13	16	0	0	0	0	0	0	0	0
2	35	35	5	0	0	0	0	0	0	0	0	0
3	27	27	12	1	0	0	0	0	0	0	0	0
4	14	14	24	2	0	0	0	0	0	0	0	0
5	17	17	23	0	0	0	0	0	0	0	0	0
6	19	19	21	0	0	0	0	0	0	0	0	0
7	20	20	20	0	0	0	0	0	0	0	0	0
8	12	12	23	5	0	0	0	0	0	0	0	0
9	9	9	17	14	0	0	0	0	0	0	0	0
10	23	23	17	0	0	0	0	0	0	0	0	0
11	12	12	25	3	0	0	0	0	0	0	0	0
13	19	19	21	0	0	0	0	0	0	0	0	0
14	14	14	25	1	0	0	0	0	0	0	0	0
15	20	20	18	2	0	0	0	0	0	0	0	0
16	16	16	22	2	0	0	0	0	0	0	0	0
17	29	29	11	0	0	0	0	0	0	0	0	0
18	32	32	8	0	0	0	0	0	0	0	0	0
19	29	29	11	0	0	0	0	0	0	0	0	0
20	18	18	21	1	0	0	0	0	0	0	0	0
21	24	24	16	0	0	0	0	0	0	0	0	0
22	17	17	20	3	0	0	0	0	0	0	0	0
23	18	18	19	3	0	0	0	0	0	0	0	0
24	27	27	13	0	0	0	0	0	0	0	0	0
25	28	28	12	0	0	0	0	0	0	0	0	0
26	14	14	20	6	0	0	0	0	0	0	0	0
27	8	8	23	9	0	0	0	0	0	0	0	0
28	12	12	24	4	0	0	0	0	0	0	0	0
29	16	16	19	5	0	0	0	0	0	0	0	0
30	16	16	22	2	0	0	0	0	0	0	0	0
31	20	20	18	2	0	0	0	0	0	0	0	0
32	21	21	17	2	0	0	0	0	0	0	0	0
33	21	21	19	0	0	0	0	0	0	0	0	0
34	12	12	26	2	0	0	0	0	0	0	0	0
26	15	26	12	4	15	9	20	14	5	20	19	22
5	15	5	7	22	7	9	7	8	6	0	8	22
2	3	2	14	7	11	15	6	11	22	13	6	4

Jeżeli uczniowie w klasie
nie udzielili odpowiedzi na więcej niż 28 zadań,
udzielili więcej niż 28 błędnych odpowiedzi,
suma nie udzielonych i błędnych odpowiedzi jest większa niż 28,
to ich wyniki wyniosły zero

Jeżeli w ramach badania umiejętności ponad połowa uczniów wykazuje niski poziom kompetencji
(0), to w zestawieniu tę umiejętność wyróżniono.

Rysunek 4. Zbiornice zestawienie wyników uczniów klasy I A. Badanie kompetencji uczniów klas I gimnazjów (maj 2002)

Ad. 4. Z *Klucza punktowania odpowiedzi* (tab. 1) nauczyciel może odczytać poprawne odpowiedzi w zadaniach zamkniętych testu oraz kodowanie odpowiedzi poprawnych i sklasyfikowanych odpowiedzi błędnych w zadaniach otwartych.

Tabela 1. Przykład klucza punktowania odpowiedzi. Badanie kompetencji uczniów klas III szkół podstawowych (maj 2002)

Nr zad.	Kod	Punkty	Opis
1.	K	1	lubiłem, lubię
	L	0	odpowiedź zawiera błędy mogące wskazywać na dysfunkcję
	M	0	lubiąłem
	N	0	każda inna błędna odpowiedź
	O	0	brak odpowiedzi
2.	K	1	wyjadę
	L	0	odpowiedź zawiera błędy mogące wskazywać na dysfunkcję
	M		
	N	0	każda inna błędna odpowiedź
	O	0	brak odpowiedzi
3.	K	1	mojej
	L	0	odpowiedź zawiera błędy mogące wskazywać na dysfunkcję
	M		
	N	0	każda inna błędna odpowiedź
	O	0	brak odpowiedzi
4.	K	1	będę
	L	0	odpowiedź zawiera błędy mogące wskazywać na dysfunkcję
	M		
	N	0	każda inna błędna odpowiedź
	O	0	brak odpowiedzi

Powyższe informacje zwrotne mogą być dla **nauczyciela** użyteczne do:

- dokonania analizy rozwiązywalności zadań w teście, ze szczególnym uwzględnieniem zadań, które sprawiły uczniom problemy,
- porównania średnich wyników testu w klasie, szkole i populacji,
- porównania rozproszenia wyników w klasie, szkole i badanej populacji,
- dokonania analizy rozwiązywalności zadań w ramach określonych umiejętności,
- dokonania analizy uzyskanych wyników punktowych oraz poziomów umiejętności poszczególnych uczniów w klasie,
- opracowania „programu naprawczego” dla doskonalenia tych umiejętności, w których ponad połowa uczniów w klasie miała problemy,
- opracowania „programu naprawczego” dla doskonalenia tych uczniów, którzy znaleźli się na niskim poziomie kompetencji.

Ponadto nauczyciele, pracując w zespołach przedmiotowych mogą dokonać analizy treści zadań testu, ich łatwości, a także atrakcyjności dystraktorów. Wyniki tych prac mogą być przekazane podczas spotkań z rodzicami.

DYREKTOR SZKOŁY

Dla dyrektora szkoły przeznaczone są następujące informacje zwrotne:

1. *Analiza wyników; uczniowie w klasie,*
2. *Uczniowie w klasie na tle standardu,*

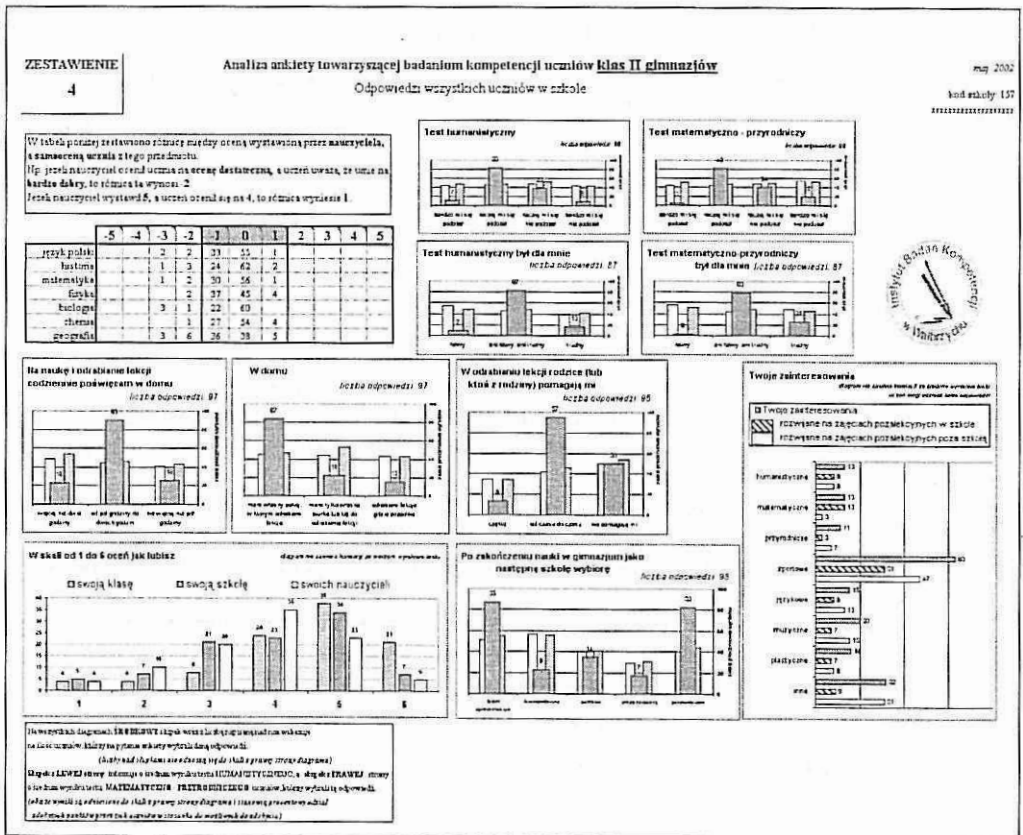
3. Analiza ankiety towarzyszącej badaniom kompetencji; odpowiedzi wszystkich uczniów biorących udział w badaniu,
4. Analiza ankiety towarzyszącej badaniom kompetencji; odpowiedzi wszystkich uczniów w szkole,
5. Obraz zmiany poziomów badanych umiejętności w latach.

Ad. 1. Z Analizy wyników; uczniowie w klasie dyrektor szkoły może odczytać dane statystyczne (liczbę uczniów, średni wynik, odchylenie standardowe) dotyczące wszystkich klas, szkoły i badanej populacji.

Ad. 2. Z informacji Uczniowie w klasie na tle standardu dyrektor szkoły może odczytać różnicę pomiędzy łatwością zadań w ramach poszczególnych kompetencji oraz określonych umiejętności dla uczniów poszczególnych klas a łatwością tych zadań (standardem osiągnięć) wszystkich uczniów piszących test.

Ad. 3. i 4. Z Analizy ankiety towarzyszącej badaniom kompetencji (rys. 5) dyrektor szkoły może odczytać:

- różnicę między oceną wystawioną przez nauczyciela a samooceną ucznia z poszczególnych przedmiotów,
- rozkład odpowiedzi na poszczególne pytania ankiety skorelowane z wynikiem testu.



Rysunek 5. Analiza ankiety towarzyszącej badaniom kompetencji. Badanie kompetencji uczniów klas II gimnazjów (maj 2002)

Obraz zmiany poziomów badanych umiejętności uczniów klas trzecich szkoły w latach 2000 - 2002

Kod szkoły: 0047

XXXXXXXXXXXXXXXXXXXX

wynik testu	poziom kompetencji	LATA		
		2000	2001	2002
9				
8				
7				
6				
5				
4				
3				
2				
1				

Poziomy kompetencji: 9 - najwyższy
8 - bardzo wysoki
7 - wysoki
6 - wyżej średni
5 - średni
4 - niżej średni
3 - niski
2 - bardzo niski
1 - najniższy

1. przekształca tekst zachowując odpowiednią liczbę, rodzaj i czas	9			
	8			
	7			
	6			
	5			
	4			
	3			
	2			
	1			

9. czyta informacje z kalendarza	9			
	8			
	7			
	6			
	5			
	4			
	3			
	2			
	1			

2. rozpoznaje wyrazy, które nie panują do rytmików pod względem znaczenia i pisowni	9			
	8			
	7			
	6			
	5			
	4			
	3			
	2			
	1			

10. czyta informacje zawarte w harmonogramie i łączy je ze wskazaniami zegara	9			
	8			
	7			
	6			
	5			
	4			
	3			
	2			
	1			

3. rozpoznaje figury geometryczne	9			
	8			
	7			
	6			
	5			
	4			
	3			
	2			
	1			

11. dobiera i szacuje jednostki miar: wagi, długości, pojemności i czasu	9			
	8			
	7			
	6			
	5			
	4			
	3			
	2			
	1			

4. łączy słowa i zdania w spójny i sensowny tekst	9			
	8			
	7			
	6			
	5			
	4			
	3			
	2			
	1			

12. rozpoznaje elementy otaczającej przyrody	9			
	8			
	7			
	6			
	5			
	4			
	3			
	2			
	1			

5. dodaje, odejmuje i mnoży liczby w pamięci	9			
	8			
	7			
	6			
	5			
	4			
	3			
	2			
	1			

13. wskazuje bohaterów, chronologię i istotę przeczytanego opowiadania	9			
	8			
	7			
	6			
	5			
	4			
	3			
	2			
	1			

6. zapisuje liczby za pomocą cyfr i słowami	9			
	8			
	7			
	6			
	5			
	4			
	3			
	2			
	1			

14. porządkuje liczby	9			
	8			
	7			
	6			
	5			
	4			
	3			
	2			
	1			

7. wykonuje obliczenia przy mierzonych długości odcinków	9			
	8			
	7			
	6			
	5			
	4			
	3			
	2			
	1			

15. adresuje (kartkę pocztową)	9			
	8			
	7			
	6			
	5			
	4			
	3			
	2			
	1			

8. wykonuje obliczenia przy robieniu zakupów	9			
	8			
	7			
	6			
	5			
	4			
	3			
	2			
	1			

16. rozmienia informacje zawarte w mapach lub planach	9			
	8			
	7			
	6			
	5			
	4			
	3			
	2			
	1			

17. określa położenie elementu w układzie współrzędnych	9			
	8			
	7			
	6			
	5			
	4			
	3			
	2			
	1			

Rysunek 6. Zmiana poziomów kompetencji szkoły w trzech latach badań. Badanie kompetencji uczniów klas III szkół podstawowych. (maj 2002)

Ad. 5. Jeśli szkoła wprowadziła system zewnętrznych badań diagnostycznych, to dyrektor z *Obrazu zmiany poziomów badanych umiejętności w latach* (rys. 6) może odczytać jak się kształtuje poziom uczniów szkoły w zakresie badanych umiejętności w poszczególnych latach.

Powyższe informacje zwrotne mogą być **dla dyrektora użyteczne do:**

- porównania średnich wyników testu w klasach, szkole i populacji,
- porównania rozproszenia wyników w klasach, szkole i badanej populacji,
- porównania rozwiązywalności zadań w poszczególnych klasach w ramach określonych umiejętności,
- dokonania analizy jakości wewnątrzszkolnego systemu oceniania, między innymi porównania na ile oceny wystawione przez nauczycieli są zgodne z samooceną uczniów,
- dokonania analizy rozkładu odpowiedzi na poszczególne pytania ankiety oraz wyciągnięcia wniosków płynących z korelacji z wynikiem testu,
- dokonania analizy poziomu uczniów szkoły w zakresie badanych umiejętności w poszczególnych latach.

Dyrektor szkoły ponadto nadzoruje prace zespołów przedmiotowych, nauczycieli i wychowawców w zakresie wykorzystania wyników badania kompetencji.

Dyrektor przedstawia także wyniki nadzorowi pedagogicznemu oraz organowi prowadzącemu.

ORGAN NADZORUJĄCY

Dla wizytatora szkoły, zgodnie z Rozporządzeniem MEN z dn. 13. 08. 1999 r. *W sprawie szczegółowych zasad sprawowania nadzoru pedagogicznego...*, przeznaczone są wszystkie informacje zwrotne po przeprowadzonej diagnozie zewnętrznej. Analiza tych wyników przyczynia się do wspomagania pracy szkół.

Ponadto dla wizytatora szkoły przeznaczone są następujące informacje zwrotne:

1. *Różnica oceny z testu kompetencji i oceny szkolnej,*
2. *Wynik testu ogółem na tle standardu osiągnięć,*
3. *Poziom osiągnięć szkoły w latach,*
4. *Obraz zmiany poziomów badanych umiejętności uczniów w latach.*

Ad. 1. Z *Różnicy oceny z testu kompetencji i oceny szkolnej* (rys. 7) wizytator może odczytać na ile oceny szkolne z poszczególnych przedmiotów w danej szkole są zbieżne z wynikami testów kompetencji.

Ad. 2. Z *Wyniku testu ogółem na tle standardu osiągnięć* organ nadzorujący może odczytać: różnicę pomiędzy średnim wynikiem testu w danym województwie a standardem osiągnięć, różnicę pomiędzy średnim wynikiem uczniów w danym województwie w zakresie badanych umiejętności a standardem osiągnięć.

Różnica oceny z testu kompetencji i oceny szkolnej

styczeń 2001

badanie kompetencji uczniów klas II gimnazjów

kod	klasa	(test humanistyczny) - (ocena z J. polskiego)										(test mat-przr) - (ocena z matematyki)										
		-5	-4	-3	-2	-1	0	1	2	3	4	5	-5	-4	-3	-2	-1	0	1	2	3	4
3	A	2	8	5	5												1	10	6	3		
3	B	1	5	7	9												1	3	8	4		
3	C	1	6	7	7													4	6	6	5	
3	D		1	12	7	1											1	3	9	8		
9	A					1	6	13	5		2						1	2	17	5	2	
9	B					2	8	8	7							1		2	10	8	4	
9	C					3	13	9	3	1						2	11	11	3	1		
9	D					2	7	5	6								6	6	3	4		
9	E					1	7	12	6	1								16	10	1		
9	F					1	13	6	4							3	4	12	5			
9	G					1	6	9	5	2	1					1	4	7	10	1	1	
9	H					2	13	7	1								1	7	9	3	2	
9	I		1			1	6	8	8	1	1					1	6	10	4	4	1	
9	J		1			1	11	8	2	1						4	5	10	2	3		
9	K						8	15	5							1	8	14	4	1		
9	L					4	12	9	1						1	3	6	6	7	3		
132	A					1	4	5	2									8	4			
132	B					1	3	3	1	1							1	2	3	3		

Rysunek 7. Różnica oceny z testu i oceny szkolnej. Badanie kompetencji uczniów klas II gimnazjów (styczeń 2001)

Ad. 3. Z Poziomu osiągnięć szkoły w latach (rys. 8) wizytator może odczytać jak kształtują się poziomy osiągnięć uczniów w poszczególnych szkołach w kolejnych badaniach kompetencji.

Kod szkoły	GIM 1 - 10.2000			GIM 2 - 10.2000			GIM 2 - 01.2001			GIM 1 - 05.2001			GIM 2 - 05.2001			GIM 1 - 09.2001			GIM 2 - 01.2002			GIM 3 - 01.2002				
	HUM	MAT	liczba	HUM	MAT	liczba	HUM	MAT	liczba	HUM	MAT	liczba	HUM	MAT	liczba	HUM	MAT	liczba	HUM	MAT	liczba	HUM	MAT	liczba	HUM	MAT
1305	5	5	85	5	5	42	5	5	41	5	5	80	5	5	43	5	4	61								
1398	6	7	16	6	5	15				7	7	16	7	6	15	6	6	13	7	6	13	6	6	15		
1406	4	4	59	4	5	65				4	4	60	4	4	69				4	3	62	4	3	67		
1420	4	4	45	4	5	59				5	4	48	5	5	58	4	4	52								
1421	6	6	192	6	6	200				6	6	188	6	7	208	6	6	173								
1427	5	5	119	5	6	144				5	5	117	5	5	141	6	6	118	5	4	116	5	5	130		
1454	5	5	35	4	4	42				6	5	34	5	5	43	4	4	31								
1487	5	4	72	4	4	63				5	5	70	5	5	60											
1471	5	6	12	4	5	11				5	5	13	4	4	11	5	5	8								
1479	5	4	85	4	4	71	5	4	70	5	4	85	5	4	71	5	5	71	5	5	68					
1531	5	5	68	4	5	93				5	5	43	5	5	57											
1569	5	0	5	5	5	8	5	6	8	5	5	7	6	6	9											
1579	5	5	62	5	4	58				5	5	61	5	6	62	5	6	73	4	4	64					
1589	5	5	87	5	5	85				5	5	57	5	5	64											
1604	5	4	192	5	4	202				5	4	190	4	4	193	4	4	159								
1531	4	5	41	5	5	56				4	4	44	4	5	59											
1654	7	7	21	7	6	16	7	6	14	8	6	27	6	6	19	7	5	12	7	6	19	6	6	18		

Rysunek 8. Poziom osiągnięć szkoły w latach. Strzałki pokazują ten sam zbiór uczniów w kolejnych badaniach kompetencji

Ad. 4. Z Obrazu zmiany poziomów badanych umiejętności uczniów w latach organ nadzorujący może odczytać jak kształtują się poziomy osiągnięć uczniów w poszczególnych szkołach w zakresie tych samych umiejętności badanych w kolejnych latach.

Powyższe informacje zwrotne mogą być dla wizytatora użyteczne do:

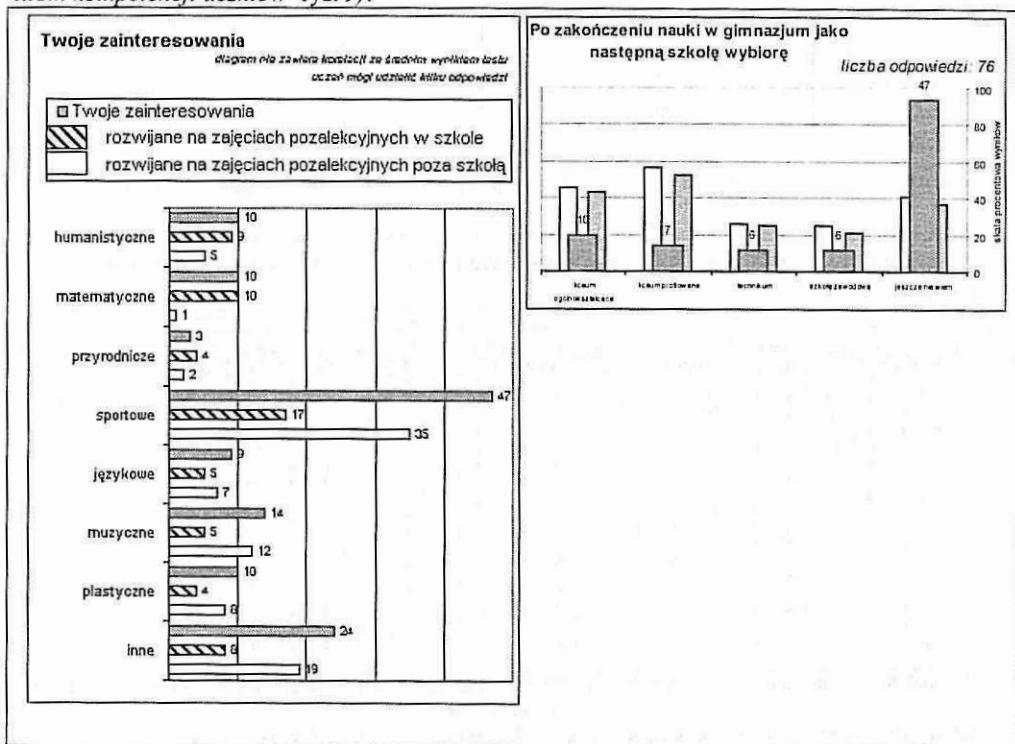
- dokonać porównania zgodności wewnątrzszkolnego systemu oceniania z wynikiem zewnętrznych badań diagnostycznych w danej szkole,
- dokonać porównania średniego wyniku testu w danym województwie ze standardem osiągnięć,
- dokonać porównania średnich wyników testu w innych województwach,
- dokonać porównania średnich wyników uczniów w danym województwie w zakresie badanych umiejętności ze standardem osiągnięć,
- dokonać porównania średnich wyników uczniów w innych województwach w zakresie badanych umiejętności ze standardem osiągnięć,

- dokonać analizy zmiany poziomów badanych umiejętności uczniów w poszczególnych szkołach w latach.

ORGAN PROWADZĄCY

Dla organu prowadzącego szkołę przeznaczony jest ten sam rodzaj informacji zwrotnych, jaki otrzymuje dyrektor szkoły, z tą różnicą, że bazę stanowią uczniowie danej gminy.

Wydaje się, że ze względu na planowanie zadań rzeczowych istotna jest informacja o wyborze ścieżki kształcenia i aspiracjach edukacyjnych uczniów gminy dla danego typu szkoły. Organ prowadzący dysponuje środkami finansowymi szkół. W związku z tym, ważne dla niego jest rozpoznanie i skorelowanie z wynikami testu preferowanych przez uczniów danej szkoły zajęć pozalekcyjnych i ich zainteresowań. (*Analiza ankiety towarzyszącej badaniom kompetencji uczniów- rys. 9*).



Rysunek 9. Fragment ankiety dla uczniów klas I gimnazjów

Jak wynika z powyższych rozważań, rzetelne i trafne informacje zwrotne po przeprowadzonej zewnętrznej diagnozie kompetencji uczniów mogą być przydatne dla wszystkich podmiotów związanych z funkcjonowaniem szkoły. Ich użyteczność, w zależności od odbiorcy, jest różna. Wszystkie jednak służą podnoszeniu jakości pracy szkoły.

Jolanta Sokółowska
 Jolanta Walewska
 Janusz Mulawa
 Dariusz Sroka

LITERATURA

- Davis R. H., Aleksander L. T., Yelon S. L., *Konstruowanie systemu kształcenia*, PWN, Warszawa 1983.
- Niemierko B., *Między oceną szkolną a dydaktyką. Bliżej dydaktyki*, WSiP, Warszawa 2001.
- Niemierko B., *Pomiar wyników kształcenia*, WSiP, Warszawa 1999.
- Sobczyk M., *Statystyka*, WN PWN, Warszawa 1997.
- Walter J. A., McLean M., *Statystyka dla każdego*, WSiP, Warszawa 1987.