

Aleksandra Bartmańska
Okręgowa Komisja Egzaminacyjna
w Jaworznie

JAK WYNIKI EGZAMINU ZEWNĘTRZNEGO Z JĘZYKA ANGIELSKIEGO MOGĄ BYĆ WYKORZYSTANE PRZEZ SZKOŁY - STUDIUM PRZYPADKU

Autorka proponuje analizę wskaźników łatwości poszczególnych sprawności badanych na poziomie podstawowym i rozszerzonym na egzaminie maturalnym z języka angielskiego. Następnie prezentuje sposób pogłębionej analizy wyników jednej klasy i porównanie z ocenami rocznymi. Kończy listą pytań na temat pracy szkoły.

WSTĘP

Wprowadzone w ramach reformy oświaty egzaminy zewnętrzne po raz pierwszy odbyły się w naszym kraju w 2002 roku. Dzięki temu do systemu edukacji wprowadzone zostały nowe elementy i nowe czynniki wpływające na jego jakość.

Egzamin zewnętrzny jest ocenianiem zobiektywizowanym, nie obciążonym balastem negatywnych doświadczeń po stronie zarówno nauczycieli, jak i uczniów. Z racji swojego przeznaczenia egzamin maturalny, podobnie jak egzamin gimnazjalny, stały się doniosłymi, których wynik jest ważny z życiowego punktu widzenia, decyduje, w jakimś stopniu o losach i przyszłości egzaminowanego. Z definicji egzaminu doniosłego wynika jego znaczny wpływ na środowisko edukacyjne w najszerszym tego słowa znaczeniu, to znaczy na: dyrekcję szkoły, kadre nauczycielską, plany pracy, programy nauczania, stosowane formy i metody pracy dydaktycznej itd. Jedną z ważniejszych umiejętności nauczyciela w dobie reformy będzie umiejętność interpretowania i wykorzystania wyników egzaminów zewnętrznych do podniesienia jakości pracy szkoły.

Niniejsza praca dotyczy wykorzystania wyników egzaminu zewnętrznego z języka angielskiego przez jedno z liceów na Śląsku (na tle wyników naszego województwa). Dzięki uprzejmości dyrekcji tej szkoły oraz nauczycielki prowadzącej zajęcia z języka angielskiego miałam możliwość zapoznania się z ocenami cząstkowymi i klasyfikującymi jednej klasy, która prawie w całości przystąpiła do egzaminu maturalnego nowego typu. Przeprowadziłam z tą nauczycielką również rozmowę na temat jej systemu nauczania i oceniania oraz dokonałam przez nią analizy wyników z próbnej matury.

W opracowaniu tym chcę zaprezentować, w jaki sposób zewnętrzny egzamin został wykorzystany w pracy nauczycielki.

I. WYNIKI ANALIZY EGZAMINU MATURALNEGO Z JĘZYKA ANGIELSKIEGO

Po przeprowadzeniu zewnętrznego egzaminu maturalnego wyniki poddano analizie statystycznej i jakościowej. Wyniki analizy opublikowano w formie raportu na stronie inter-

netowej. Informacje przesłano do każdej szkoły biorącej udział w maturze. Raport to kopalnia informacji, zawierająca:

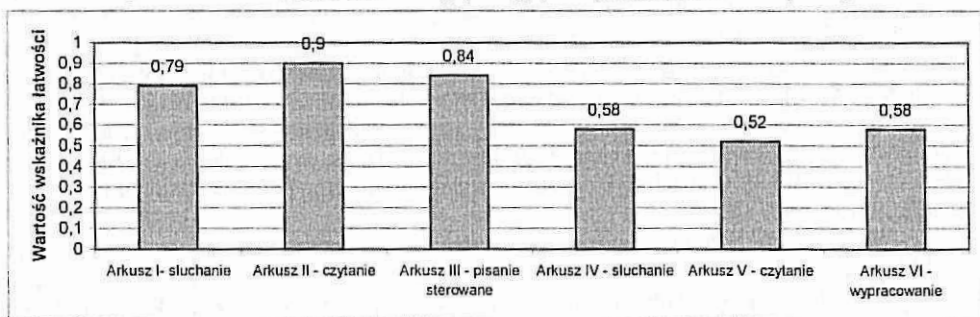
- arkusze egzaminacyjne,
- kryteria oceniania,
- standardy egzaminacyjne,
- umiejętności szczegółowe,
- spostrzeżenia egzaminatorów poprawiających prace egzaminacyjne,
- typowe błędy popełnione przez zdających,
- uwagi organizacyjne.

Raport maturalny zawiera wiele danych na temat przeprowadzonego egzaminu. Analizując jego treść, można wyluskać informacje, które posłużą zarówno nauczycielowi języków obcych, jak również dyrekcji danej szkoły do podnoszenia jakości pracy w zakresie nauczania języków obcych.

W raporcie znajdziemy plan egzaminu, zawierający spis wszystkich zadań wraz z informacją o rodzajach tekstów wykorzystanych w zadaniach, typach użytych zadań oraz testowanych umiejętnościach szczegółowych. Analiza tych informacji pomoże nauczycielowi w zorientowaniu się, czy jego program nauczania zawierał tego typu treści, zadania i czy ćwiczył takie umiejętności. Natomiast analiza podstawowych parametrów statystycznych, a przede wszystkim wskaźników łatwości zadań i arkuszy itp., da mu rozeznanie, jak jego uczniowie poradzili sobie na egzaminie.

Po przeprowadzeniu analizy treści egzaminu następnym krokiem interpretacji danych maturalnych będzie prześledzenie innych informacji. Zaczniemy od danych statystycznych dotyczących łatwości poszczególnych arkuszy. Dane te będą mówiły o opanowaniu poszczególnych sprawności językowych. W województwie śląskim tendencje te były następujące.

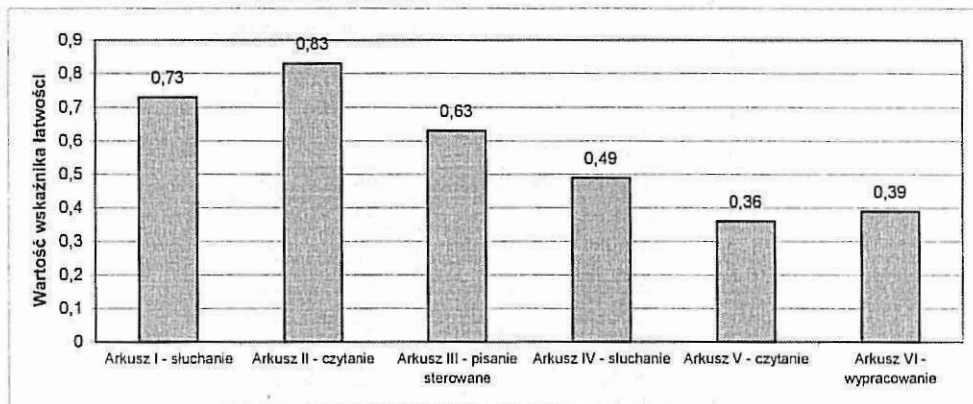
Wykres 1. Łatwość arkuszy egzaminacyjnych z języka angielskiego (Matura maj 2002)



Znając układ arkuszy egzaminacyjnych, anglista będzie mógł już na pierwszy rzut oka powiedzieć, który arkusz, a co za tym idzie, która sprawność językowa została najlepiej, a która najslabiej opanowana. Z powyższego wykresu wynika, że na poziomie podstawowym najlepiej opanowaną sprawnością było czytanie, natomiast najslabiej – słuchanie. Mając dane (raporty) z poprzednich lat, można by było zauważyć, czy jest to stała tendencja, czy coś się zmieniło, poprawiło lub pogorszyło, tzn. czy osiągnięto lepsze, czy gorsze rezultaty z danego arkusza.

Dla przykładu możemy je orientacyjnie porównać z wynikami próbnej matury przeprowadzonej we wrześniu 2001 roku. Możemy to zrobić tylko orientacyjnie, gdyż próbna matura była przede wszystkim próbą organizacyjną niż merytoryczną.

Wykres 2. Łatwość arkuszy egzaminacyjnych z języka angielskiego (Próbna matura wrzesień 2001 – arkusze I - III oraz próbna matura marzec 2002 – arkusze IV – VI)



Już na tej „niedoskonałej merytorycznie” próbie widać, że najslabiej opanowaną sprawnością było tzw. pisanie sterowane. Podobną analizę zrobiono po przeprowadzeniu przez OKE Jaworzno próbnej matury w województwie śląskim dla uczniów, którzy zamierzali zdawać maturę na poziomie rozszerzonym. Po zakończeniu obydwu próbnych matur dokonaliśmy analizy statystycznej wyników i przekazaliśmy szkołom informacje dotyczące tej analizy – zarówno uczniom, jak i nauczycielom - w postaci wskazówek i wniosków opublikowanych na stronie internetowej OKE w Jaworznie. Skutkiem dostarczenia informacji zwrotnej nauczycielom była zauważalna zmiana w wypracowaniach, które pojawiły się na maturze majowej 2002.

Potwierdziło to opinię o tym, że nauczyciele potrzebują informacji zwrotnej, analizując ją i wprowadzając w życie w postaci zmian w swoim systemie uczenia, stosowanych materiałów itp.

Raport zawiera bogaty zestaw danych, ale wiemy, że nauczyciel, pragnący uzyskać informacje na temat egzaminu, przede wszystkim będzie szukał wyników. Wyniki jednakże, to nie tylko ostateczny rezultat liczbowy, suma punktów uzyskanych przez zdającego. Na wyniki egzaminu jako całości składa się także:

- średnia liczba punktów uzyskana na egzaminie przez zdających uwzględniająca różne typy szkół,
- wynik najwyższy i najniższy,
- łatwość zadań,
- modalna,
- mediana.

II. WYKORZYSTANIE WYNIKÓW W PRAKTYCE

Każdy nauczyciel powinien porównać wyniki w województwie śląskim z wynikami swoich zdających. Popatrzmy na konkretne wyniki jednej z klas w wybranej szkole województwa śląskiego. Była to klasa o profilu matematyczno-fizyczno-informatycznym, składająca się z 32 uczniów, z czego 27 zadeklarowało chęć przystąpienia do egzaminu maturalnego nowego typu, a 5 osób - egzaminu dojrzałości. W 4-letnim cyklu nauczania uczniowie tej klasy mieli 3 godziny języka angielskiego w tygodniu przez trzy lata, a 4 godziny w klasie czwartej z podziałem na grupy. Nauczyciel uczący w tej klasie jest przeszkolonym egzaminatorem z języka angielskiego.

Tabela 1. Wyniki klasy A na egzaminie maturalnym z języka angielskiego (maj 2002)

Lp.	Kod ucznia	Egzamin zewnętrzny		Egzamin wewnętrzny	
		Poziom podst	Poziom rozsz	Poziom podst.	Poziom rozsz
1.	A01	96	-	50	
2.	A02	96	-	45	
3.	A03	98	72	90	80
4.	A04	95	-	35	
5.	A06	94	65	70	60
6.	A07	88	-	60	
7.	A08	91	-	30	
8.	A09	94	-	55	
9.	A10	94	-	30	
10.	A11	84	56	45	
11.	A12	91	-	35	
12.	A13	96	-	40	
13.	A16	95	73	50	50
14.	A17	92	-	65	
15.	A18	89	-	40	
16.	A19	92	-	55	
17.	A20	96	72	100	100
18.	A21	98	-	55	
19.	A22	98	63	90	70
20.	A23	94	-	75	
21.	A25	80	46	60	30
22.	A26	96	-	65	
23.	A27	93	-	60	
24.	A28	94	-	40	
25.	A30	91	-	65	
26.	A31	96	-	40	
27.	A32	88	40	50	30
Średnia liczba punktów w województwie		83,3	55,6	65,4	68,2

Pierwszą rzeczą, którą zauważamy, to fakt, że wszyscy uczniowie tej szkoły zdali maturę na poziomie podstawowym, ponieważ uzyskali powyżej 30 punktów. To dobra wiadomość. Z powyższej tabeli widać, że 26 z 27 uczniów zaliczyło poziom podstawowy powyżej średniej liczby punktów osiągniętej w woj. śląskim. Świadczy to o bardzo dobrym przygotowaniu uczniów tej szkoły do matury na poziomie podstawowym! Przypatrzmy się wynikom na poziomie rozszerzonym. 8 osób, przystąpiło do egzaminu na poziomie rozszerzonym i wszyscy zdali, to znaczy, że uzyskali co najmniej 40 punktów na poziomie podstawowym i co najmniej 40 na poziomie rozszerzonym. Przeglądając się wynikom na poziomie rozszerzonym, zauważamy, że 6 uczniów z 9 osiągnęło wynik wyższy niż średnia punktacja w woj. śląskim. A więc świadczy to również o dobrym przygotowaniu do egzaminu na poziomie rozszerzonym.

Biorąc dodatkowo pod uwagę wyniki tej klasy z egzaminów próbnych, można dokonać porównań:

Tabela 2. Zestawienie wyników klasy A na próbnym egzaminach (wrzesień 2001 oraz marzec 2002)

LP.	Kod ucznia	Wrzesień 2001- próba ogólnopolska				Marzec 2002- próba na Śląsku			
		Arkusz I	Arkusz II	Arkusz III	Suma po przeliczeniu (x2)	Arkusz IV	Arkusz V	Arkusz VI	Suma po przeliczeniu (x2)
1.	A-1	11	20	15	92				
2.	A-2	14	20	11	90				
3.	A-3	10	20	15	90	6	11,5	15	65
4.	A-4	14	20	9	86				
5.	A-6	15	20	12	94				
6.	A-7	9	16	9	68	7	8,5	13	57
7.	A-8	12	18	8	76				
8.	A-9	10	20	10	80				
9.	A-10	6	20	9	70				
10.	A-11	12	17	9	76	8	4,5	7,5	40
11.	A-12	6	14	9	58				
12.	A-13	11	17	11	78				
13.	A-16	12	20	12	88	11	5,5	7	47
14.	A-17	10	20	12	84				
15.	A-18	8	16	12	72				
16.	A-19	14	19	10	86				
17.	A-20	14	20	15	98	9	12,5	15	73
18.	A-21	12	19	12	86				
19.	A-22	13	20	14	94	9	6,5	13	57
20.	A-23	11	18	11	80				
21.	A-25	13	16	11	80	10	10	6,5	53
22.	A-26	11	20	15	92				
23.	A-27	13	20	12	90				
24.	A-28	12	13	7	64				
25.	A-30	12	20	15	94				
26.	A-31	13	18	11	84				
27.	A-32	11	18	12	82	5	5,5	0	21
	Średnia liczba punktów w województwie	10,90	16,6	4,51	73	7,4	7,1	7,1	44,2

Na egzaminie maturalnym w maju 2002 widoczna jest poprawa wyników, szczególnie w przypadku egzaminu na poziomie rozszerzonym.

Aby sformułować wnioski do przyszłej pracy, nauczyciel języka angielskiego rozważanej klasy¹ po każdym egzaminie przeprowadzał szczegółową analizę egzaminu, co obejmowało:

1. analizę sprawności językowych – ilu uczniów znalazło się powyżej i poniżej średniej punktacji, jaka sprawność jest przećwiczona najlepiej, a jaka najslabiej,
2. analizę umiejętności szczegółowych testowanych przez daną próbę egzaminacyjną – jakie zadania testowały dane umiejętności,
3. analizę zadań egzaminacyjnych – czy przerabiano zadania podobnego typu,
4. analizę tekstów wykorzystanych w zadaniach – poszukiwanie podobnych w tematyce i stopniu trudności,

¹ Informacje opracowano na podstawie wywiadu z nauczycielką.

5. analizę typowych błędów w pracach uczniowskich – czego uniknąć, co należy przećwiczyć.

Wnioski sformułowane po przeprowadzeniu tej analizy dotyczyły:

1. przyjętego programu nauczania,
2. zastosowanych materiałów,
3. organizacji nauczania (np. regularnego ćwiczenia i testowania sprawności słuchania),
4. systemu oceniania.

Obserwując przekazane dzięki uprzejmości dyrektora oraz nauczycielki szkoły współpracującej z OKE w Jaworznie wyniki (Tabela 3), mamy możliwość analizy systemu oceniania przyjętego przez anglistę w omawianej klasie.

Dysponując danymi w postaci wyników egzaminu zewnętrznego, nauczyciel języka angielskiego ma również możliwość analizy swojego systemu oceniania. Można zaobserwować wówczas, czy i na ile oceny z egzaminu są zbieżne z ocenami, jakie dany uczeń uzyskiwał w trakcie pracy szkolnej. Oczywiście analiza taka niewątpliwie będzie miarodajna, gdy obserwacje systemu będą prowadzone przez kilka kolejnych lat. Te analizy powinny również stanowić materiał do rozważań dla dyrektora dbającego o wysoki poziom przygotowania młodzieży do egzaminu, jak również i wysoki poziom przygotowania kadry nauczycieli.

Tabela 3. Zestawienie ocen klasy A w trakcie II semestru (klasa maturalna)

Lp.	Kod	OA*	Sit*	List*	Writ*		Grm*	Grm		Ocena roczna
1.	A-1	+3	3	-	+3	4	2	2	+4	Dobry
2.	A-2	1, 4	3	1	3		2	1	3	Dopuszcz.
3.	A-3	5		3	-	6, 5	4	+3	-	Bardzo dobry
4.	A-4	1		2	3		-	1	-	Dopuszcz.
5.	A-6			-	3		2	1		Dopuszcz.
6.	A-7			4	3		2	1	2	Dopuszcz.
7.	A-8	1	-	3	2		-	1	3	Dopuszcz.
8.	A-9		2	2	-		-	1		Dopuszcz.
9.	A-10	1		4	3		1	1	1	Dopuszcz.
10.	A-11	1		3	2		1	1		Dopuszcz.
11.	A-12		1	-	1		-	1	3	Dobry
12.	A-13	4	4	-			1	-		Dostateczny
13.	A-16			4	3	4	-	1		Dostateczny
14.	A-17	-3	4	2	+3		1	1	3	Dostateczny
15.	A-18		3	3	3		1	1	3	Dostateczny
16.	A-19	+3		4	1		1	1		Dopuszcz.
17.	A-20	5	5	3	3	6, 5	3	+3	3	Bardzo dobry
18.	A-21		4	-	+3		2	1	3	Dostateczny
19.	A-22		5	3	4		-	+3	2	Dobry
20.	A-23	+4		1	-		1	=2		Dostateczny
21.	A-25	3	5	3	-		1	1		Dostateczny
22.	A-26	+4	4	-	2	4	2	2	4	Dobry
23.	A-27	+3	3	4	2		-	1	3	Dostateczny
24.	A-28			3	-		-	1		Dopuszcz.
25.	A-30		4	2	+3		-	1	4	Dostateczny
26.	A-31	-2		3	-		-	1		Dopuszcz.
27.	A-32			3	-		1	1	1	Dopuszcz.

*Wyjaśnienie oznaczeń: OA (Oral Answer) – odpowiedź ustna, Sit. (Situations) - dialogi, List. (Listening) - słuchanie, Writ. (writing) - pisanie, Grm. (grammar) – test gramatyczny.

Porównując wyniki egzaminu maturalnego, zewnętrznego, jak również i maturalnego wewnętrznego, z ocenami wewnątrzszkolnymi (oceny na koniec roku) możemy zauważyć, że istnieje między nimi spora dysproporcja. Oceny końcowe nauczyciela są znacznie bardziej surowe. Różnica polega na przyjęciu innych kryteriów oceniania (np. 50% na zaliczenie testu) i wzięcia pod uwagę oceniania innych, dodatkowych obszarów – zwróćmy uwagę, że ocena semestralna zawiera składnik „gramatyka”, czego na maturze na poziomie podstawowym nie ocenia się. Wskazuje to na komplementarność systemu wewnętrznego i zewnętrznego oceniania oraz na to, że zawsze będą obszary sprawdzane tylko wewnętrznym systemem oceniania.

Dyrekcja szkoły oraz nauczyciele potrafią dokonać najpełniejszej oceny wyników, dysponując szeroką informacją na temat warunków nauczania oraz młodzieży przystępującej do egzaminu. Informacje te dotyczą tego, jaka młodzież uczyła się w danej klasie, jakie stosowano metody nauczania, jaki program nauczania realizowano, ile godzin nauczania przeznaczono na naukę języka tygodniowo, jakie było wykształcenie i doświadczenie zawodowe nauczycieli, przygotowanie zajęć itp. Mając te dane możemy ocenić, czy stosowane metody były właściwe do przygotowania tej grupy młodzieży do egzaminu **zewnętrznego (i wewnętrznego)**, czy dobrano odpowiedni program nauczania, podręcznik, czy liczba godzin przeznaczonych na przygotowanie do egzaminu była wystarczająca.

PODSUMOWANIE

Proces analizy wyników egzaminu powinien polegać na:

1. analizie treści egzaminu,
2. wielostronnej analizie wyników,
3. rozważnej interpretacji wyników,
4. sformułowaniu wniosków na przyszłość.

Aby właściwie wykorzystać wyniki zewnętrznego egzaminu maturalnego dla podnoszenia jakości pracy w zakresie nauczania języka angielskiego, analiza powinna być dokonana przez zespół wszystkich anglistów danej szkoły oraz dyrekcję. Wtedy dopiero można użyć odpowiedź na pytanie, które standardy pracy szkoły w zakresie nauczania języka angielskiego są realizowane w sposób zadowalający, a nad którymi należy intensywniej pracować. Pomocne mogą być wówczas poniższe pytania:

1. Czy uczniowie osiągają odpowiednie do swoich możliwości wyniki edukacyjne?
 - ⇒ Czy przeprowadziłam/łem wstępną diagnozę według sprawności językowych?
 - ⇒ Czy dałam/łem uczniom możliwość wykazania się umiejętnościami w dziedzinie, w której są uzdolnieni?
 - ⇒ Czy mierzone były efekty uczenia się uczniów, a system monitorowania eliminował niepowodzenia szkolne w postaci, np. braku egzaminów sprawdzających?
2. Czy proces nauczania aktywizował uczniów?
3. Czy uczniowie są przygotowani do praktycznego wykorzystywania swoich umiejętności?
4. Czy w szkole funkcjonuje wewnętrzny monitoring, z którego wynika ewaluacja pracy w zakresie nauczania języka angielskiego?
5. Czy w szkole zostały stworzone warunki do rozwoju zawodowego nauczycieli języka angielskiego (np. czy nauczyciele zostali przeszkolonymi egzaminatorami z języka angielskiego)?

Niewątpliwie daleka droga jeszcze przed nami, ale pierwszy krok został już postawiony.

Aleksandra Bartmańska