

WEWNĄTRZSZKOLNA OCENA UCZNIĄ NA ZAKOŃCZENIE DRUGIEGO ETAPU EDUKACJI A WYNIK ZE SPRAWDZIANU

Na przykładzie 291 uczniów z województwa małopolskiego

Autorka analizuje wyniki sprawdzianu w porównaniu ze średnią ocen ze wszystkich przedmiotów oraz oceną z języka polskiego i matematyki. Analiza pokazuje, że oceny z języka polskiego (+) i matematyki (++) mają wyższą trafność prognostyczną niż średnia ocen. Na zakończenie autorka zestawia:

a) cechy absolwenta szkoły podstawowej zapewniające egzaminacyjny sukces i b) działania szkoły sprzyjające temu sukcesowi.

Po raz pierwszy w Polsce, w roku szkolnym 2001/2002 uczniowie, w szóstych klasach szkoły podstawowej pisali interdyscyplinarny sprawdzian badający umiejętności ponadprzedmiotowe. Szóstoklasiści stanęli przed trudnym zadaniem. W szkołach uczono ich przedmiotowo, według różnych programów nauczania, z różnorodnych podręczników, a ich wiadomości i umiejętności badane były ponadprzedmiotowo, w odniesieniu do standardów wymagań na zakończenie szkoły podstawowej. Wynik ze sprawdzianu to wynik punktowy, odpowiadający poszczególnym kategoriom standardów, który trudno odnieść do ocen szkolnych z poszczególnych przedmiotów i bloków przedmiotowych. A szkoła powinna wykorzystać informacje o wynikach sprawdzianu w planowaniu pracy wobec kolejnych roczników uczniów mających pisać sprawdzian.

Analiza wyników sprawdzianu pokazała, że najwięcej trudności sprawiały uczniom te zadania, w których badano umiejętności kształtowane przede wszystkim na lekcjach matematyki. Nasuwają się pytania:

- Jak poradzili sobie na sprawdzianie uczniowie, osiągający w szkole podstawowej bardzo dobre wyniki z wszystkich przedmiotów?
- Jak poradzili sobie uczniowie, którzy są bardzo dobrzy z języka polskiego albo z matematyki?

Aby choć częściowo znaleźć odpowiedź na te i inne pytania, postanowiłam porównać szkolne sumujące oceny końcoworoczne szóstoklasistów z wynikiem ze sprawdzianu. Do badania wybrałam uczniów z pięciu szkół województwa małopolskiego.

Rodzaj miejscowości, w której mieści się szkoła	Oznaczenie szkoły	Liczba oddziałów klas szóstych	Liczba uczniów
miasto powyżej 100 tysięcy mieszkańców	A	2	50
miasto powyżej 100 tysięcy mieszkańców	B	3	76
miasto powyżej 10 tysięcy mieszkańców	C	2	55
miasto poniżej 10 tysięcy mieszkańców	D	4	95
wieś	E	1	15
	RAZEM	8	291

Sprawdzian adresowany był do wszystkich uczniów, ale nie zawierał zadań z poziomu wykraczającego poza treści i umiejętności podstawowe, typowe dla tego etapu kształcenia. Uczeń celujący nie miał możliwości rozwiązywania zadań o podwyższonym stopniu trudności, nie miał okazji do otrzymania takiej liczby punktów, która mogłaby go odróżnić od ucznia bardzo dobrego. Z tego też powodu dla celów tego badania wszystkie oceny celujące zamieniłam na oceny bardzo dobre i wszystkie obliczenia będą wykonywać tak, jakby nie było w klasach ocen celujących.

Z wynikiem sprawdzianu porównywałam średnią ocen z wszystkich przedmiotów, ocenę z języka polskiego oraz ocenę z matematyki w odniesieniu do każdego ucznia.

Aby łatwiej było porównywać oceny z liczbą punktów uzyskanych na sprawdzianie przyjąłam następujące założenia:

- Uczeń bardzo dobry, ze średnią ocen 5,0 powinien uzyskać 40 punktów, to oznacza, że poszczególne oceny powinny dobrze korelować z wynikiem punktowym na sprawdzianie, a współczynnikiem korelacji powinna być liczba 8. Zatem średnią ocenę z wszystkich przedmiotów (\bar{S}) porównywałam z wynikiem sprawdzianu (S) podzielonym przez 8 (D).

$$D = \frac{S}{8}$$

- Wynik sprawdzianu podzielony przez 8 daje w wielu wypadkach liczby z kilkoma miejscami po przecinku. Porównując ten wynik ze stopniami z języka polskiego (J) i matematyki (M), które są liczbami naturalnymi, zaokrągliłam go (zgodnie z regułami zaokrąglania) do liczby naturalnej (Z).

$$D \approx Z$$

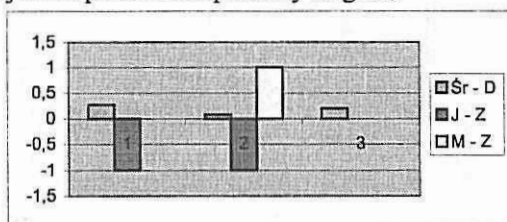
- W dalszym opracowaniu liczbę Z , będącą zaokrągleniem wyniku ze sprawdzianu podzielonego przez 8, nazywać będę oceną ze sprawdzianu – przyjmuję to jedynie dla przejrzystości opisów na użytek tego opracowania.

Oto przykład analizy dla trzech uczniów, pokazujący drogę od danych o wynikach sprawdzianu i ocenach uczniów do diagramu słupkowego.

Nr ucznia	ocena			wynik ze sprawdzianu S	wynik ze sprawdzianu podzielony przez 8	
	średnia \bar{S}	z j. polskiego J	z matematyki M		dokładny D	w zaokrągleniu Z
1	4,35	4	5	37	4,625	5
2	4,2	3	5	33	4,125	4
3	3,95	4	4	30	3,75	4

Nr ucznia	Śr - D	J - Z	M - Z
1	0,275	-1	0
2	0,075	-1	1
3	0,2	0	0

Dane z ostatniej tabeli przedstawia poniższy diagram.

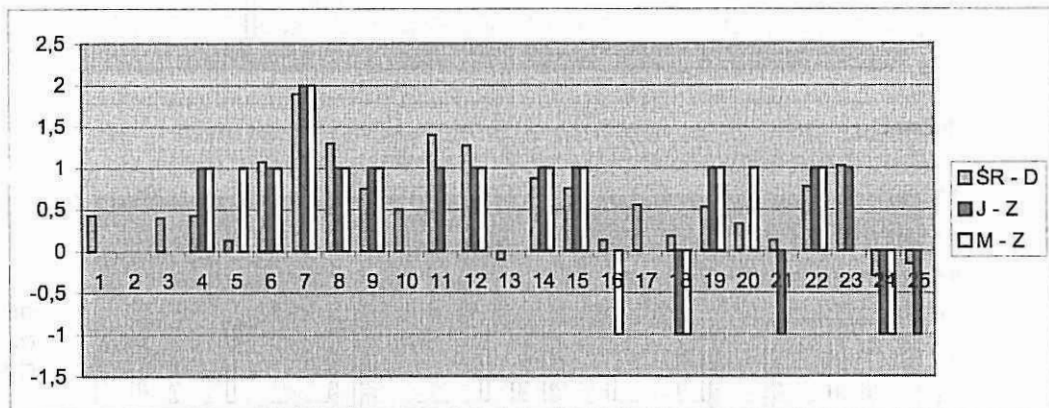


Na podstawie przedstawionych informacji widać, że we wszystkich trzech przypadkach średnia ocen szkolnych dobrze korelowała z wynikiem sprawdzianu, natomiast ocena z języka polskiego w dwóch przypadkach była niższa o jeden stopień od oceny ze sprawdzianu, zaś w jednym przypadku zgodna. W matematyce zgodność wystąpiła w analizowanym przykładzie w dwóch przypadkach, zaś ocena z matematyki była wyższa o jeden stopień od oceny ze sprawdzianu.

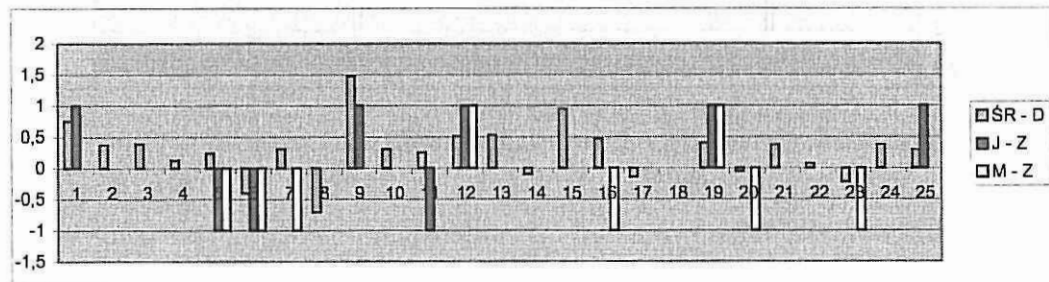
Oto analogiczne diagramy dla poszczególnych szkół:

SZKOŁA A

Oddział A

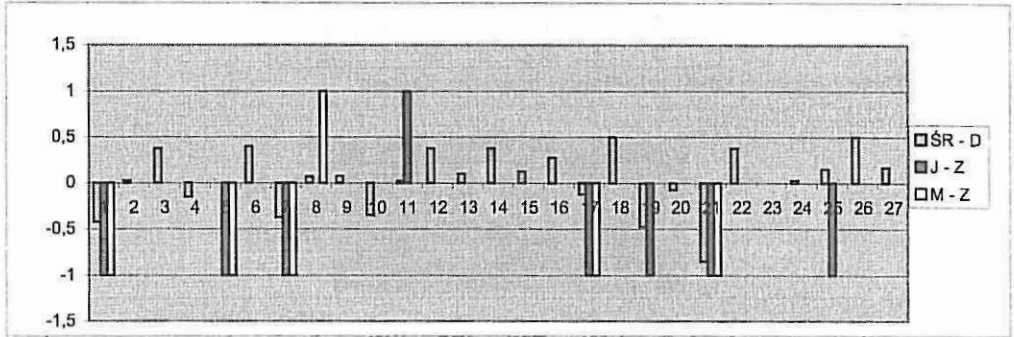


Oddział B

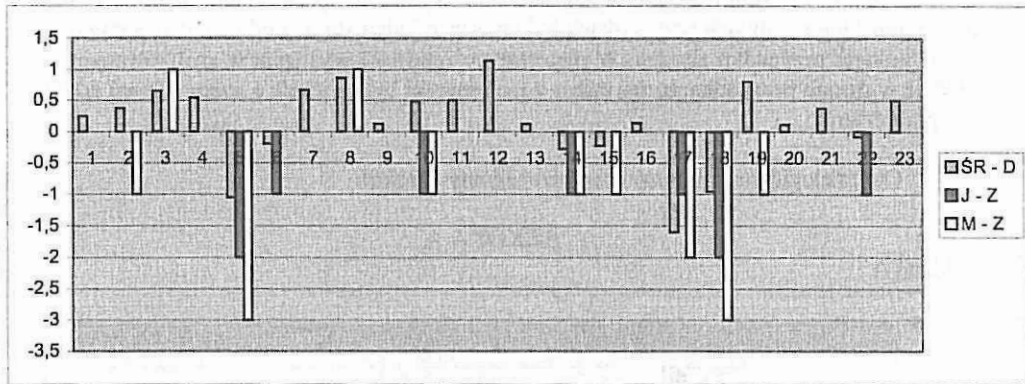


SZKOŁA B

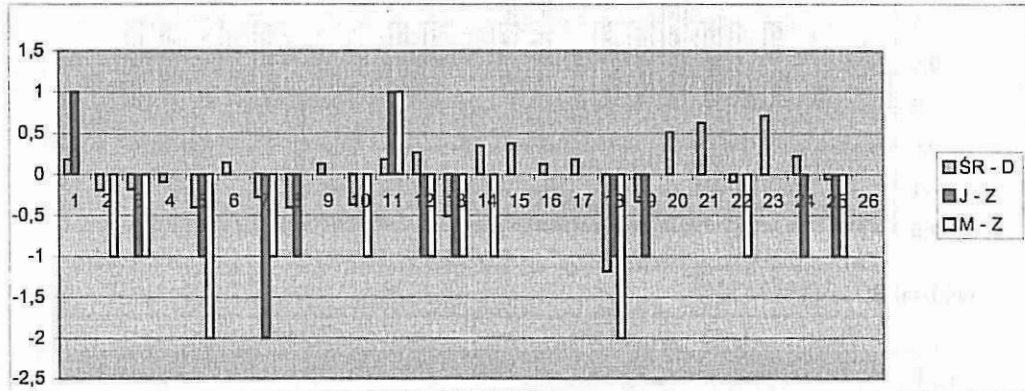
Oddział A



Oddział B

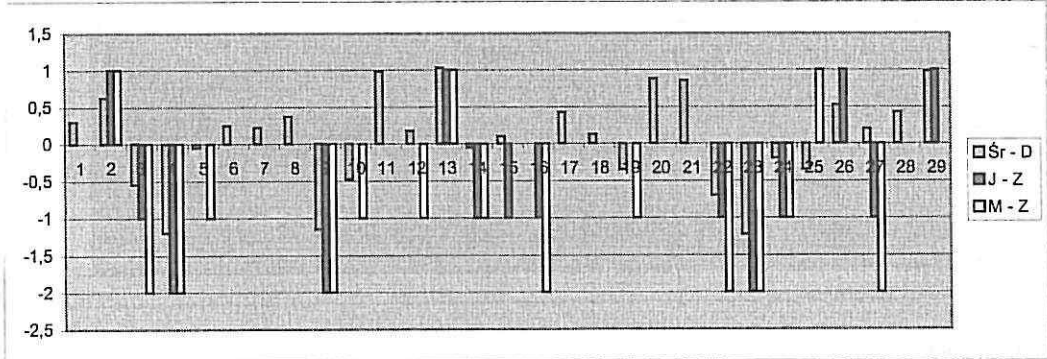


Oddział C

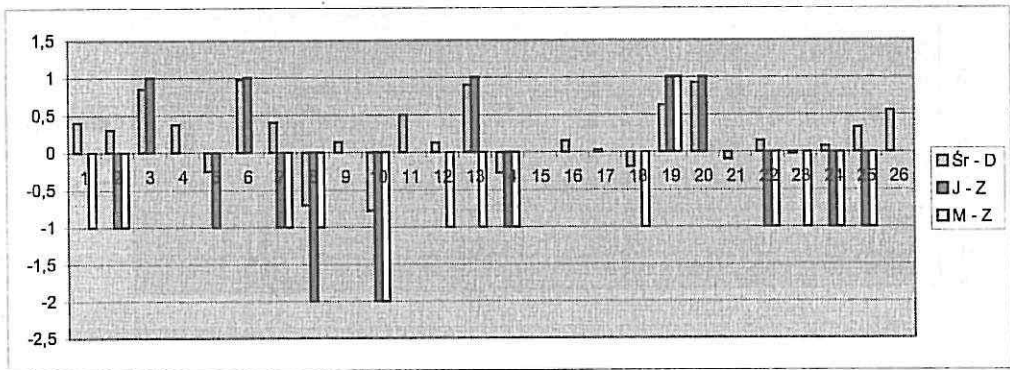


SZKOŁA C

Oddział A

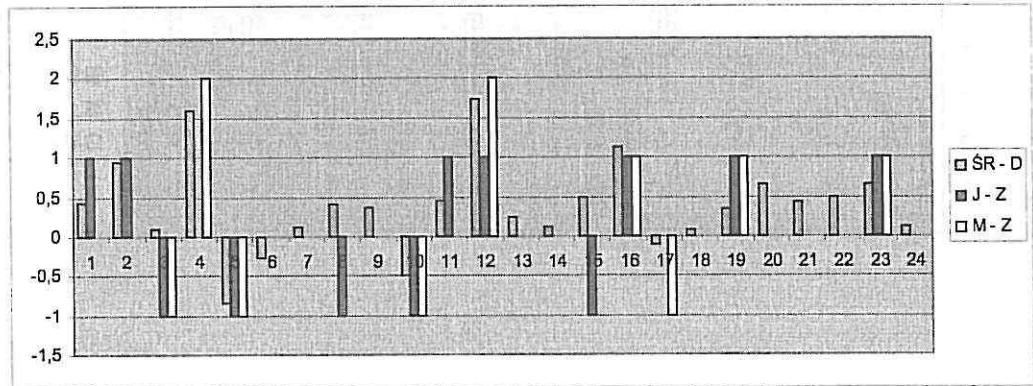


Oddział B

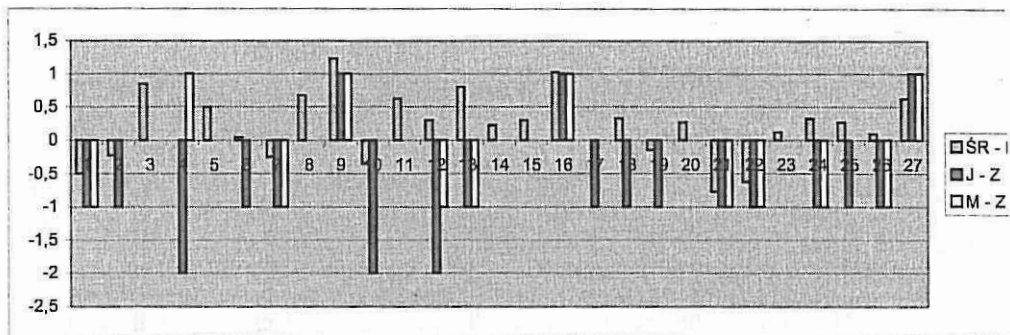


SZKOŁA D

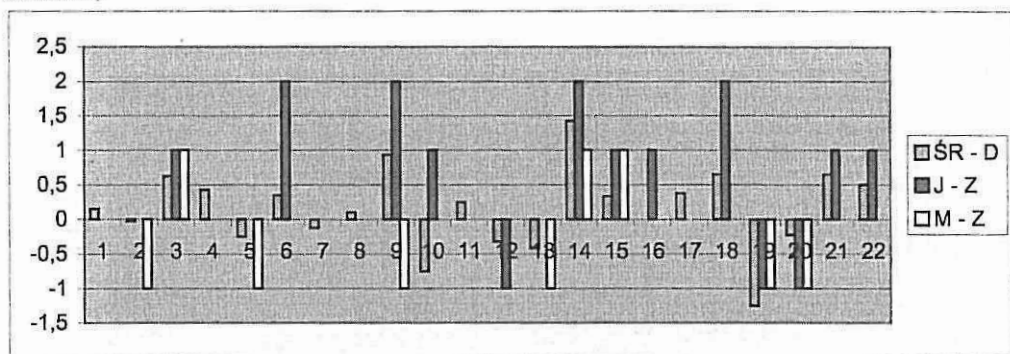
Oddział A



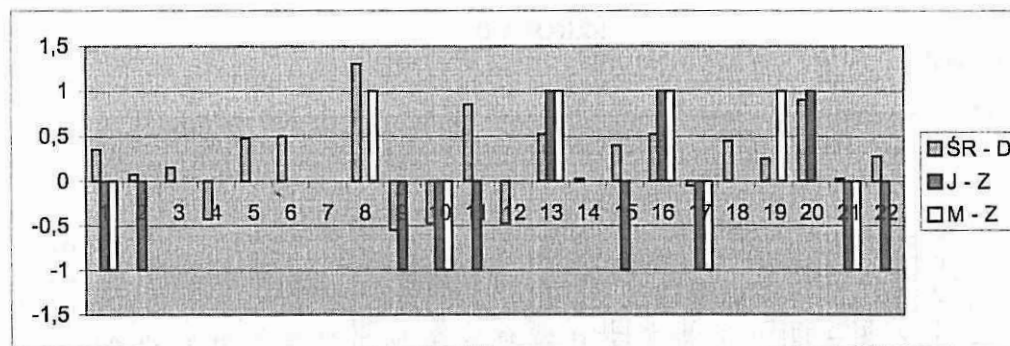
Oddział B



Oddział C

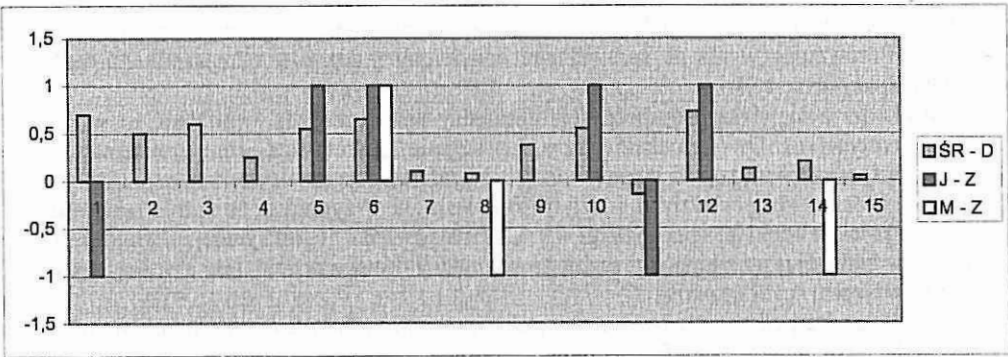


Oddział D



SZKOŁA E

Oddział A



Poniżej przedstawiono zestawienia dla całej próby.

Średnia ocen na zakończenie klasy szóstej a wynik ze sprawdzianu podzielony przez 8

Śr - D	Liczba uczniów	% uczniów	
(-2) - (-1,5)	1	0,3	27,1
(-1,49) - (-1,0)	6	2	
(-0,99) - (-0,5)	15	5,2	
(-0,49) - (-0,1)	57	19,6	
0	11	3,8	3,8
0,1 - 0,5	133	45,7	69,1
0,51 - 1	52	17,9	
1,1 - 1,5	13	4,5	
1,5 - 2	3	1	

Ocena z języka polskiego na zakończenie klasy szóstej a zaokrąglony wynik ze sprawdzianu podzielony przez 8

J - D	Liczba uczniów	% uczniów	
-2	11	3,8	29,2
-1	74	25,4	
0	150	52	52
1	51	19,6	21,3
2	5	1,7	

Ocena z matematyki na zakończenie klasy szóstej a zaokrąglony wynik ze sprawdzianu podzielony przez 8

M - D	Liczba uczniów	% uczniów	
-3	2	0,7	28,5
-2	11	3,8	
-1	70	24	
0	169	58	58
1	36	12,4	13,4
2	3	1	

Na podstawie poczynionych analiz widać, że najbardziej prognostyczna dla wyniku sprawdzianu jest ocena z matematyki – zgodność osiągnięto u 58% badanych, ale ocena z języka polskiego także - dla 52% badanej grupy uczniów była zgodna z oceną ze sprawdzianu. Porównując wynik ze sprawdzianu podzielony przez 8 w odniesieniu do średniej, zgodność uzyskano tylko w 3,8% próby.

Jeżeli chodzi o największe dysproporcje pomiędzy analizowanymi wynikami, to wystąpiły one w matematyce. Dwóch uczniów aż o trzy stopnie miało niższą ocenę z matematyki niż ocenę ze sprawdzianu, o dwa stopnie - aż 11. Natomiast wyższą ocenę z matematyki o dwa stopnie od oceny ze sprawdzianu miało tylko 3 uczniów. Przyjmując, że rozbieżność między oceną szkolną, a oceną ze sprawdzianu w granicach od -1 do +1 jest sytuacją normalną, oznacza, że w badanej grupie niepokoi rozbieżność między oceną z matematyki a oceną ze sprawdzianu jedynie u 4,5% uczniów.

W języku polskim nie było trzystopniowej rozbieżności między ocenami, ale rozbieżność o dwa stopnie dotyczy 5,5% uczniów z tej grupy.

Porównując średnie oceny uczniów z wynikiem ze sprawdzianu podzielonym przez 8 rozbieżność większa niż jeden dotyczy 7,8% badanych uczniów.

Oprócz wniosków ogólnych zastanawiające są analizy w odniesieniu do poszczególnych szkół czy oddziałów klasowych. Np.:

- W szkole B w oddziale B u wszystkich uczniów oceny ze sprawdzianu były wyższe od ocen z języka polskiego.
- W szkole E tylko jeden uczeń ma niższą średnią niż wynik sprawdzianu podzielony przez 8.
- W szkole E zgodność oceny z matematyki z oceną ze sprawdzianu odnotowano u 80% badanych.
- W szkole B u większości uczniów oceny ze sprawdzianu były wyższe lub takie same jak oceny z języka polskiego i matematyki.
- W szkole A u większości uczniów oceny ze sprawdzianu były niższe lub takie same jak oceny z języka polskiego i matematyki.

To tylko niektóre z zaobserwowanych sytuacji. Z pewnością można by dokonać pogłębionej analizy tych problemów w oparciu o informacje o szkole i zespole uczniowskim.

Wynik ze sprawdzianu nie powinien być zaskoczeniem dla ucznia, a jedynie potwierdzeniem jego osiągnięć. Szkoła może usprawnić swoje działanie, aby jak najlepiej przygotować uczniów do sprawdzianu. W tabeli pokazuję, jaki powinien być szóstoklasista, aby móc dobrze odnaleźć się w sytuacji egzaminacyjnej, jak również podaje propozycje działań, jakie może podjąć szkoła.

SYLWETKA SZÓSTOKLASISTY DOBRZE RADZĄCEGO SOBIE W SYTUACJI EGZAMINACYJNEJ

JAKI SZÓSTOKLASISTA?	CO MOŻE ZROBIĆ SZKOŁA?
➤ posiadający umiejętności sprzyjające osiągnięciu standardów na zakończenie szkoły podstawowej,	➤ kształtować umiejętności wynikające z zadań ogólnych szkoły opisanych w Podstawie programowej,
➤ posiadający podstawową wiedzę i umiejętności z poszczególnych przedmiotów i edukacji szkolnych,	➤ sprzyjać realizacji programów nauczania zgodnych z Podstawą programową,
➤ znający strategię rozwiązywania zadań w różnych formach,	➤ uczyć strategii rozwiązywania zadań, ze szczególnym uwzględnieniem zadań zamkniętych,
➤ dobrze gospodarujący czasem,	➤ stosować zadania do rozwiązania w wyznaczonym czasie,
➤ zdecydowany,	➤ stwarzać sytuacje wymagające szybkiego podejmowania decyzji,
➤ podejmujący decyzje przemyślane,	➤ stwarzać sytuacje pokazujące konsekwencje wynikające z podejmowania nieprzemyślanych decyzji,
➤ pracujący samodzielnie,	➤ stwarzać sytuacje wymagające samodzielnej pracy i czuwać nad jej przebiegiem,
➤ wykonujący polecenia zgodnie z instrukcją,	➤ stwarzać sytuacje pokazujące konsekwencje wynikające z pobieżnego czytania instrukcji,
➤ zapisujący odpowiedź w wyznaczonym miejscu,	➤ sprawdzać rozwiązania uczniowskie w zeszytach ćwiczeń, w zeszytach uczniowskich
➤ dbający o estetykę i czytelność pracy.	➤ zwracać uwagę na estetykę i czytelność rozwiązań, odpowiedzi.

Anna Dubiecka