

WYNIKI SPRAWDZIANU UZYSKANE PRZEZ UCZNIÓW BEZ DYSLEKSJI I UCZNIÓW Z DYSLEKSJĄ ROZWOJOWĄ

Autor analizuje wyniki sprawdzianu uzyskane przez uczniów bez dysleksji i z dysleksją rozwojową. Dostrzega znaczne zróżnicowanie odsetka uczniów z dysleksją w poszczególnych województwach. Dostosowanie sprawdzianu, zarówno formalnie (np. przez przedłużenie czasu, zapewnienie osobnej sali), jak i merytoryczne (modyfikacja kryteriów oceniania zadań otwartych), spowodowało uzyskanie przez uczniów z dysleksją wyników bardzo zbliżonych do tych, jakie osiągnęli uczniowie bez dysleksji.

1. SPRAWDZIAN I SPOSÓB JEGO DOSTOSOWANIA

Sprawdzian dla szóstoklasistów trwał w wersji standardowej 60 minut. Dla uczniów z dysleksją rozwojową czas ten mógł być przedłużony o dodatkowe 30 minut (decyzję o przedłużeniu sprawdzianu podejmował powołany przez dyrektora OKE przewodniczący szkolnego zespołu egzaminacyjnego). Za poprawne wykonanie wszystkich zadań (20 zamkniętych WW i 5 otwartych) uczeń mógł uzyskać 40 punktów.

Uczniowie bez dysleksji i uczniowie z dysleksją rozwiązywali zadania tego samego testu, sprawdzające stopień opanowania pięciu kluczowych umiejętności.

Tabela 1. Plan testu

Umiejętność	Liczba punktów	Waga	Numery zadań
Czytanie	10	25%	1, 3, 5, 6, 8, 9, 10, 17, 18, 19
Pisanie	12	30%	21, 25
Rozumowanie	8	20%	2, 4, 22, 23/I, III, 24
Korzystanie z informacji	2	5%	7, 11
Wykorzystywanie wiedzy w praktyce	8	20%	12, 13, 14, 15, 16, 20, 23/II

W zakresie *czytania* sprawdzono umiejętności odczytywania:

- tekstu popularnonaukowego,
- tekstu literackiego,
- wykresu.

W zakresie *pisania* sprawdzono umiejętności:

- sporządzania notatki w formie tabeli,
- redagowania i adresowania kartki pocztowej.

W zakresie *rozumowania* sprawdzono umiejętności:

- rozpoznawania rodzajów kątów,
- przyporządkowywania najważniejszych osiągnięć składających się na polskie dziedzictwo kulturowe ich twórcom,
- umieszczania dat w przedziałach czasowych,
- ustalania sposobu rozwiązywania zadania związanego z obliczaniem objętości,

- rozpoznawania charakterystycznych cech zwierząt.

W zakresie *korzystania z informacji* sprawdzono umiejętności:

- wskazywania źródeł informacji,
- określania przeznaczenia słowników.

W zakresie *wykorzystywania wiedzy w praktyce* sprawdzono umiejętności:

- rozwiązywania problemów praktycznych z wykorzystywaniem obliczeń dotyczących: czasu, pieniędzy, masy, temperatury, pola i objętości,
- wykorzystywania w sytuacji praktycznej wiedzy o kierunkach geograficznych.

Oprócz przedłużenia czasu pracy uczniowie z dysleksją mieli prawo do:

- pisania sprawdzianu w oddzielnej sali egzaminacyjnej,
- głośnego odczytania instrukcji i testu przez członka komisji egzaminacyjnej,
- zaznaczania odpowiedzi do zadań WW nie na karcie odpowiedzi, lecz bezpośrednio w arkuszu egzaminacyjnym,
- pisania odpowiedzi do zadań otwartych drukowanymi literami.

Ponadto dla uczniów tych zmodyfikowano kryteria punktowania trzech zadań, w szczególności poprzez zastąpienie kryteriów dotyczących ortografii i interpunkcji innymi kryteriami.

Tabela 2. Dostosowanie kryteriów punktowania zadania nr 21

Poprawne sporządzenie notatki w formie tabeli

Za poprawne dopisanie brakującego nagłówka, sugerującego, że w kolumnie zostaną podane wartości temperatur

- 1 pkt

Za poprawne wpisanie danych co najmniej w dwóch wierszach

- 1 pkt

Przykład notatki:

MIEJSCOWOŚĆ	ROK	TEMPERATURA
Prószków	1921	40,2°C
Ciechocinek	1959	39,6°C
Żywiec	1929	- 40,6°C
Siedlce	1940	- 41°C

Uwaga:

Dopuszczamy zapis nazw w miejscowniku i zapis temperatury z pominięciem jednostki (°C).

Uwaga dotycząca pracy ucznia z dysleksją

Dopuszczamy pomyłki polegające na myleniu cyfr, np. 6 z 9, przestawianiu sąsiednich cyfr, opuszczaniu cyfr po przecinku lub przecinków w zapisie temperatury.

Tabela 3. Dostosowanie kryteriów punktowania zadania nr 23 (kryterium I)

I. Ustalenie sposobu obliczenia ilości potrzebnej wody

Za zapis działania prowadzącego do obliczenia pola prostokąta

- 1 pkt

Za zapis iloczynu: pole prostokąta \times 40

- 1 pkt

(Punkt przydzielamy niezależnie od tego, czy pole zostało wyznaczone poprawnie, nawet jeśli uczeń zastosował niewłaściwy wzór, np. zastosował wzór na obwód.)

Uwaga dotycząca pracy ucznia z dysleksją

Dopuszczamy 2 błędy powstałe przy przepisywaniu liczb, np. przestawienie cyfr, mylenie cyfr (np. 6 z 9, 7 z 1), opuszczenie cyfry.

Tabela 4. Dostosowanie kryteriów punktowania zadania nr 25 (kryteria VI i VII)

VI. Za ortografię w zakresie pisowni:	
- małej i wielkiej litery w imionach, nazwiskach, nazwach ulic, miejscowości i w formach grzecznościowych (dopuszczalny 1 błąd)	- 1 pkt
- wyrazów z: <i>ż - rz, h - ch, u - ó</i> oraz <i>nie</i> z czasownikami, przymiotnikami i przysłówkami (dopuszczalny 1 błąd)	- 1 pkt
<u>Kryterium dla ucznia z dysleksją</u>	
Za wypowiedź:	
- komunikatywną (pomimo błędów w zapisie)	- 1 pkt
- czytelną (pomimo zaburzeń graficznych pisma)	- 1 pkt
VII. Za poprawność interpunkcyjną (dopuszczalny 1 błąd)	- 1 pkt
<u>Kryterium dla ucznia z dysleksją</u>	
Za wypowiedź logicznie uporządkowaną	- 1 pkt

Dostosowanie sprawdzianu do specyficznych potrzeb uczniów z dysleksją rozwojową zostało przeprowadzone na podstawie § 32 ust. 1 Rozporządzenia Ministra Edukacji Narodowej z dnia 21 marca 2001 r. w sprawie warunków i sposobu oceniania, klasyfikowania i promowania uczniów i słuchaczy oraz przeprowadzania egzaminów i sprawdzianów w szkołach publicznych. Szczegółowe formy dostosowania zostały określone w zespole kierowanym przez prof. dr hab. Martę Bogdanowicz i opisane w *Aneksie* do informatora o sprawdzianie, opublikowanym w 2000 r.

Uczeń mógł skorzystać z dostosowania sprawdzianu na podstawie opinii publicznej poradni psychologiczno-pedagogicznej lub innej publicznej poradni specjalistycznej.

2. STATYSTYKA UCZNIÓW

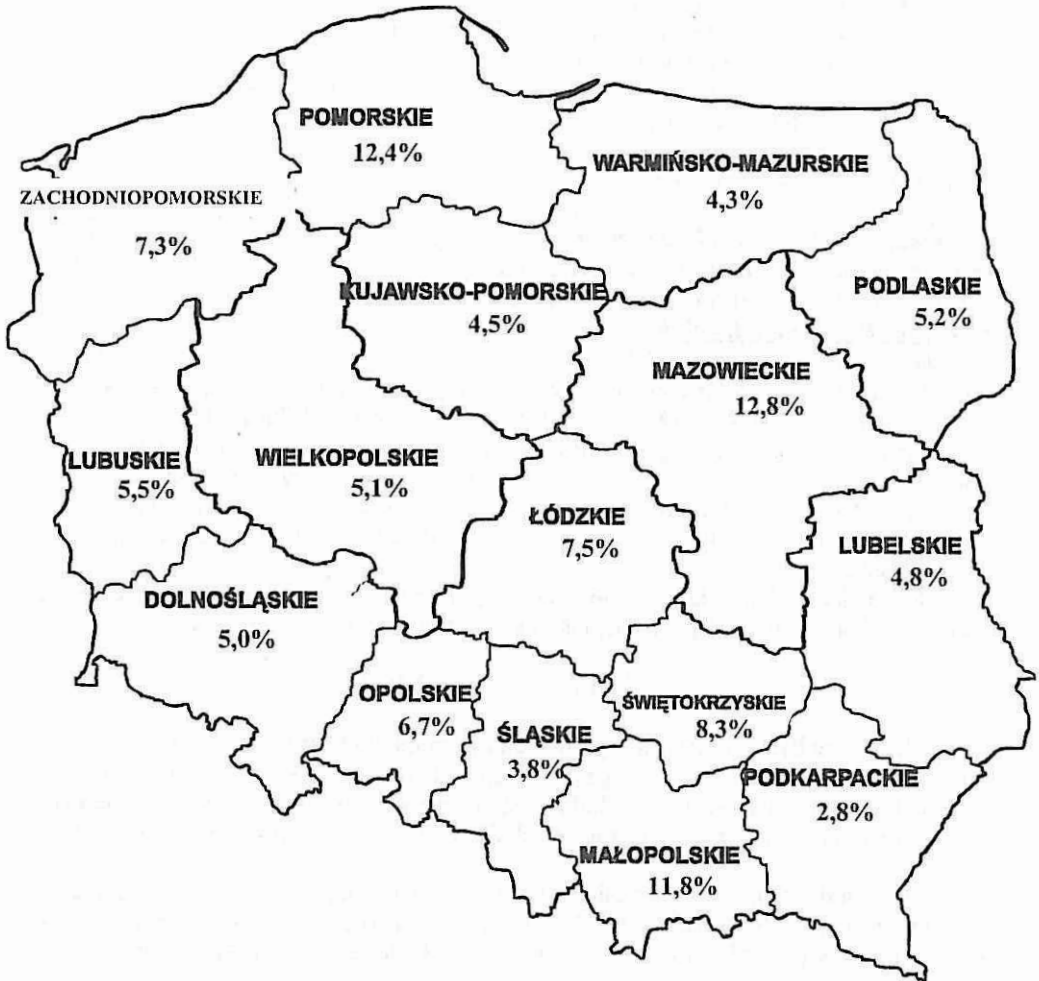
Uczniowie byli zgłaszani do sprawdzianu za pomocą elektronicznego programu zbierania danych. Dodatkowo arkusze egzaminacyjne i karty odpowiedzi uczniów z dysleksją były odpowiednio oznaczane przez szkolne zespoły egzaminacyjne – co było dla egzaminatorów wskazówką, że należy zastosować zmodyfikowane kryteria punktowania zadań otwartych.

Ogółem do standardowej wersji sprawdzianu, nie obejmującej uczniów niewidomych, słabo widzących, niesłyszących, słabo słyszących oraz z upośledzeniem umysłowym w stopniu lekkim, przystąpiło 537 614 uczniów – w tym 38 233 uczniów z dysleksją (7,1%).

Tabela 5. Uczniowie bez dysleksji i uczniowie z dysleksją w województwach

Województwo	Uczniowie ogółem	Uczniowie z dysleksją	% uczniów z dysleksją
dolnośląskie	38 266	1 919	5,0
kujawsko-pomorskie	29 730	1348	4,5
lubelskie	32 922	1 579	4,8
lubuskie	14 964	817	5,5
łódzkie	33 374	2 499	7,5
małopolskie	47 054	5 572	11,8
mazowieckie	66 128	8 482	12,8
opolskie	14 388	962	6,7
podkarpackie	34 073	959	2,8
podlaskie	18 405	964	5,2
pomorskie	31 765	3 939	12,4
śląskie	62 910	2 430	3,8
świętokrzyskie	18 531	1 547	8,3
warmińsko-mazurskie	22 099	961	4,3
wielkopolskie	49 149	2 522	5,1
zachodniopomorskie	23 856	1 733	7,3

Mapa 1. Odsetek uczniów z dysleksją w poszczególnych województwach



Zróznicowanie odsetka uczniów z dysleksją rozwojową zgłoszonych do sprawdzianu w poszczególnych województwach jest zaskakująco duże – od niespełna 3 proc. w województwie podkarpackim do prawie 13 proc. w województwie mazowieckim. Warto tu przypomnieć, że badania prowadzone w latach 1968 – 82 pod kierunkiem M. Bogdanowicz wskazują, że dzieci z dysleksją rozwojową (specyficzne trudności w czytaniu i pisaniu o różnym rodzaju nasilenia zaburzeń) stanowią ok. 15% populacji szkolnej. Odsetek dzieci z głębokimi zaburzeniami w tym zakresie ocenia się na ok. 3 – 4%.

3. WYNIKI UZYSKANE PRZEZ UCZNIÓW W CAŁYM TEŚCIE

Wykres rozkładu wyników w teście, uzyskanych zarówno przez uczniów bez dysleksji jak i uczniów z dysleksją, jest silnie lewoskośny - ciężący ku wynikom wysokim. Świadczy to o tym, że bez względu na różnicę między wynikami pierwszych i drugich, osiągnięcia uczniów, w zakresie objętym sprawdzianem, w ogólności należy uznać za zadowalające.

Wykres 1. Rozkład wyników uzyskanych w całym teście



Tabela 6. Podstawowe miary rozkładu wyników

Nazwa miary	Uczniowie bez dysleksji	Uczniowie z dysleksją
Wynik najniższy	0	0
Wynik najwyższy	40	40
Rozstęp	40	40
Odchylenie standardowe	6,85	6,60
Wynik średni	29,53	28,99
Mediana	31	30
Dominanta	35	34
% uzyskanych punktów	73,82	72,47

Rozstęp w przypadku obu warstw jest taki sam (40 pkt). Średni wynik uczniów bez dysleksji jest w całym teście o 0,54 pkt wyższy od średniego wyniku uczniów z dysleksją.

Tabela 7. Wyniki w przedziałach skali staninowej w procentach

Wynik (pkt)	najniższy (0 – 15)	bardzo niski (16 – 20)	niski (21 – 24)	niżej średni (25 – 28)	średni (29 – 32)	wyżej średni (33 – 35)	wysoki (36 – 37)	bardzo wysoki (38)	najwyższy (39 – 40)
uczniów z dysleksji	3,94	7,37	11,14	16,25	21,08	18,68	12,10	4,86	4,57
uczniów z dysleksją	3,52	7,71	13,16	18,23	22,00	17,96	10,37	3,95	3,10

Skalę staninową ustalono dla ogólnego rozkładu wyników (łącznie wyniki uczniów bez dysleksji i z dysleksją). Najmniejsze różnice między odsetkiem wyników występują w przedziałach wyników niskich i bardzo niskich. Uczniowie z dysleksją uzyskali znacznie więcej wyników niskich, niżej średnich i średnich. W przedziałach wyników od wyżej średnich do najwyższych sytuacja jest odwrotna.

4. WYNIKI W CZYTANIU

Wykres 2. Rozkład wyników w czytaniu

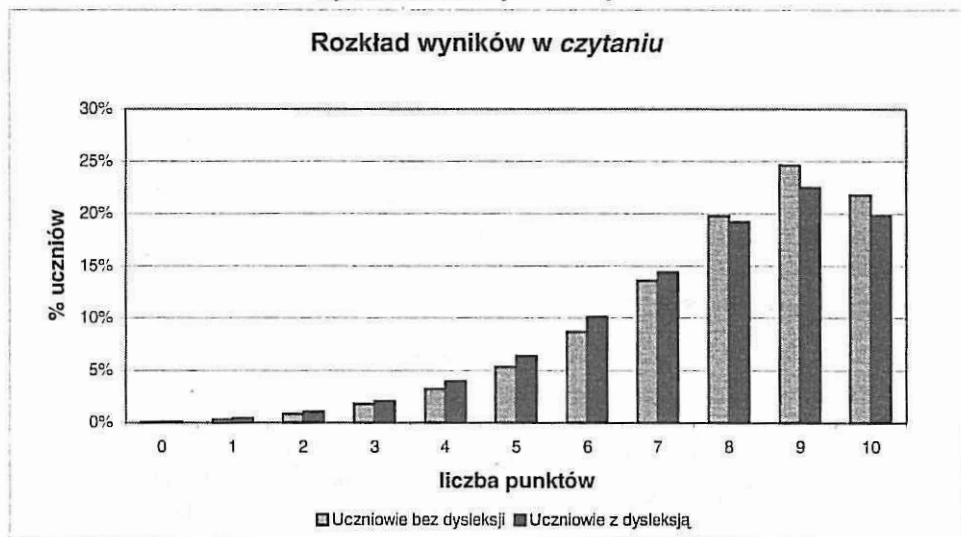


Tabela 8. Podstawowe miary rozkładu wyników

Nazwa miary	Uczniowie bez dysleksji	Uczniowie z dysleksją
Wynik najniższy	0	0
Wynik najwyższy	10	10
Rozstęp	10	10
Odchylenie standardowe	1,88	1,97
Wynik średni	7,92	7,72
Mediana	8	8
Dominanta	9	9
% uzyskanych punktów	79,2	77,2

Rozstęp w przypadku obu warstw jest taki sam (10 pkt). Średni wynik uczniów bez dysleksji jest w *czytaniu* 0,20 pkt wyższy od średniego wyniku uczniów z dysleksją.

Tabela 9. Wyniki w *czytaniu* na skali pięciostopniowej w procentach

Wynik (pkt)	bardzo niski (0-4)	niski (5-6)	średni (7-8)	wysoki (9)	bardzo wysoki (10)
% uczniowie bez dysleksji	6,3	14,0	33,3	24,6	21,8
% uczniowie z dysleksją	7,7	16,5	33,6	22,5	19,8

Przedziały wyników ustalono dla rozkładu łącznego (uczniowie bez dysleksji i z dysleksją) na podstawie standardowej, znormalizowanej skali, której kolejne przedziały zawierają 7, 24, 38, 24, 7 proc. wyników.

Najmniejsze różnice między odsetkiem wyników w warstwach występują w przedziale wyników średnich, największe w przedziałach wyników niskich i wysokich.

5. WYNIKI W PISANIU

Wykres 3. Rozkład wyników w *pisaniu*

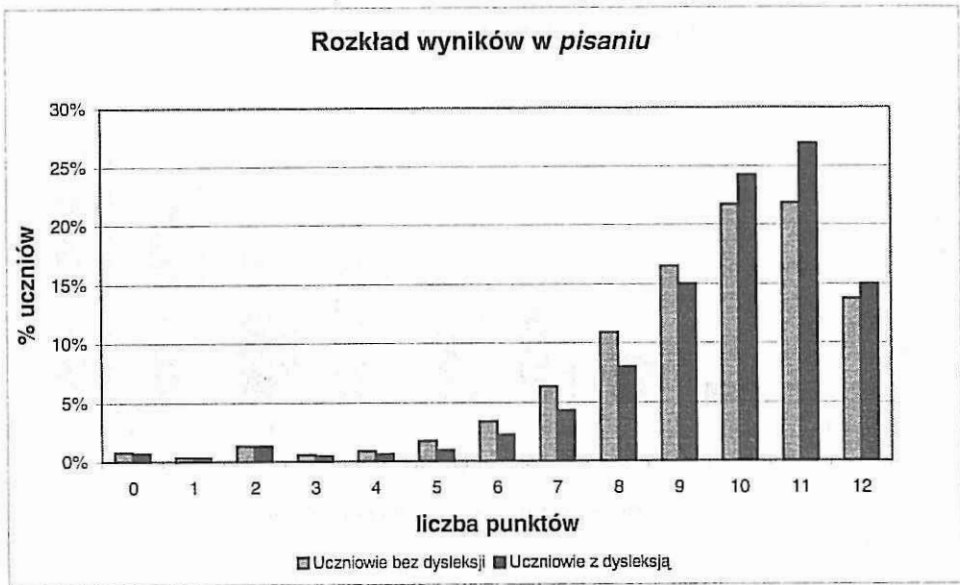


Tabela 10. Podstawowe miary rozkładu wyników

Nazwa miary	Uczniowie bez dysleksji	Uczniowie z dysleksją
Wynik najniższy	0	0
Wynik najwyższy	12	12
Rozstęp	12	12
Odchylenie standardowe	2,25	2,13
Wynik średni	9,39	9,71
Mediana	10	10
Dominanta	11	11
% uzyskanych punktów	78,25	80,92

Rozstęp w przypadku obu warstw jest taki sam (12 pkt). Tutaj jednak średni wynik uczniów z dysleksją jest 0,12 pkt wyższy od średniego wyniku uczniów bez dysleksji.

Tabela 11. Wyniki w *pisaniu* na skali pięciostopniowej w procentach

Wynik (pkt)	bardzo niski (0 – 5)	niski (6 – 8)	średni (9 – 10)	wysoki (11)	bardzo wysoki (12)
% uczniowie bez dysleksji	5,6	20,6	38,2	21,8	13,7
% uczniowie z dysleksją	4,5	14,5	39,2	26,9	15,0

Uczniowie z dysleksją uzyskali mniejszy odsetek wyników bardzo niskich i niskich, a wyraźnie większy wyników wysokich i bardzo wysokich. Wpłynęły na to zmodyfikowane kryteria punktowania zadania 25. Za kryteria VI i VII uczniowie z dysleksją otrzymali średnio 1,83 i 0,85 pkt, zaś uczniowie bez dysleksji – odpowiednio 1,67 i 0,50 pkt. W pięciu pozostałych kryteriach wyniki są zbliżone.

6. WYNIKI W ROZUMOWANIU

Wykres 4. Rozkład wyników w rozumowaniu

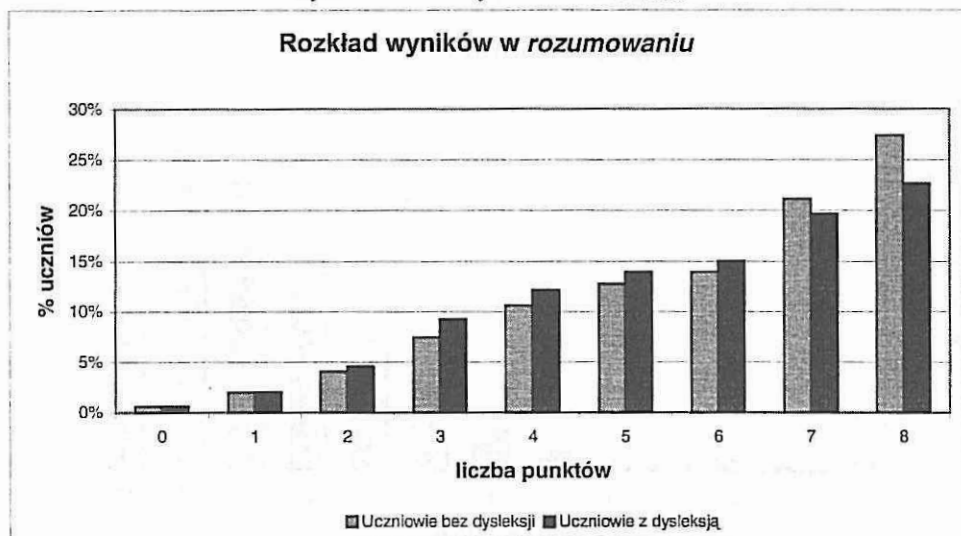


Tabela 12. Podstawowe miary rozkładu wyników

Nazwa miary	Uczniowie bez dysleksji	Uczniowie z dysleksją
Wynik najniższy	0	0
Wynik najwyższy	8	8
Rozstęp	8	8
Odchylenie standardowe	1,97	1,98
Wynik średni	5,89	5,67
Mediana	6	6
Dominanta	8	8
% uzyskanych punktów	73,62	70,87

Rozstęp w przypadku obu warstw jest taki sam (8 pkt). Średni wynik uczniów bez dysleksji jest 0,22 pkt wyższy od średniego wyniku uczniów z dysleksją.

Tabela 13. Wyniki w rozumowaniu na skali pięciostopniowej w procentach

Wynik (pkt)	bardzo niski (0 – 2)	niski (3 – 4)	średni (5 – 6)	wysoki (7)	bardzo wysoki (8)
% uczniowie bez dysleksji	6,7	18,1	26,7	21,1	27,4
% uczniowie z dysleksją	7,2	21,4	29,0	19,7	22,7

Najmniejsze różnice między odsetkiem wyników w warstwach występują w przedziale wyników bardzo niskich, największe w przedziale wyników bardzo wysokich.

6. WYNIKI W KORZYSTANIU Z INFORMACJI

Wykres 5. Rozkład wyników w korzystaniu z informacji



Tabela 14. Podstawowe miary rozkładu wyników

Nazwa miary	Uczniowie bez dysleksji	Uczniowie z dysleksją
Wynik najniższy	0	0
Wynik najwyższy	2	2
Rozstęp	2	2
Odchylenie standardowe	0,51	0,53
Wynik średni	1,71	1,65
Mediana	2	2
Dominanta	2	2
% uzyskanych punktów	85,50	82,50

Rozstęp w przypadku obu warstw jest taki sam (2 pkt). Średni wynik uczniów bez dysleksji jest 0,06 pkt wyższy od średniego wyniku uczniów z dysleksją.

Tabela 15. Wyniki surowe w korzystaniu z informacji w procentach

Wynik (pkt)	0	1	2
% uczniowie bez dysleksji	2,4	24,4	73,2
% uczniowie z dysleksją	2,6	29,6	67,8

W związku ze zbyt krótką skalą punktowania wyników w korzystaniu z informacji (0 – 2), rozkładu wyników w zakresie tej umiejętności nie można unormować. Poprzestaje zatem na podaniu odsetka wyników surowych.

W tabeli 15 widać, że odsetek wyników zerowych w obu warstwach niewiele się różni. Odsetek wyników jednopunktowych jest znacznie większy u uczniów z dysleksją, a wyników dwupunktowych – u uczniów bez dysleksji.

7. WYNIKI W WYKORZYSTYWANIU WIEDZY W PRAKTYCE

Wykres 6. Rozkład wyników w wykorzystywaniu wiedzy w praktyce

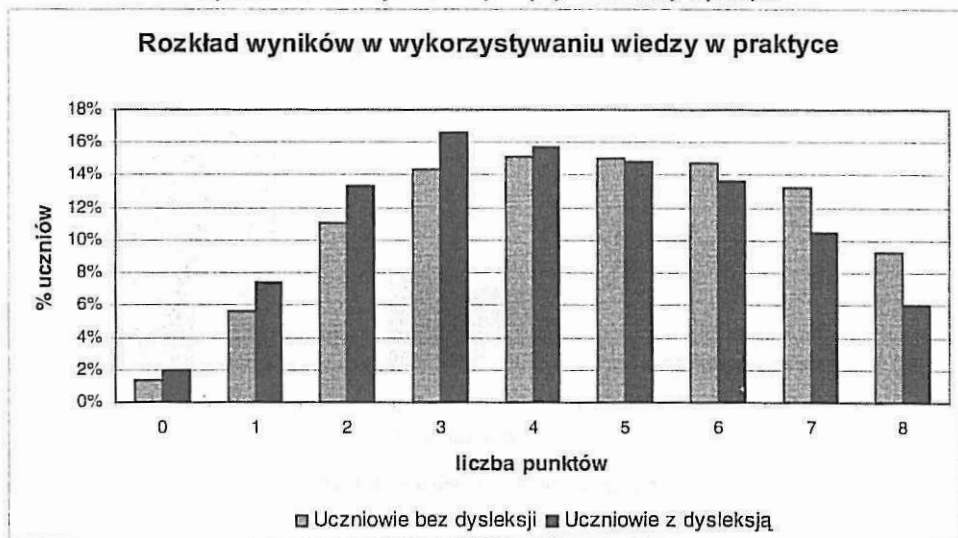


Tabela 16. Podstawowe miary rozkładu wyników

Nazwa miary	Uczniowie bez dysleksji	Uczniowie z dysleksją
Wynik najniższy	0	0
Wynik najwyższy	8	8
Rozstęp	8	8
Odchylenie standardowe	2,09	2,06
Wynik średni	4,62	4,24
Mediana	5	4
Dominanta	4	3
% uzyskanych punktów	57,75	53,00

Rozstęp w przypadku obu warstw jest taki sam (8 pkt). Średni wynik uczniów bez dysleksji jest 0,38 pkt wyższy od średniego wyniku uczniów z dysleksją. Spośród wyników uzyskanych w zakresie wszystkich objętych sprawdzianem umiejętności w *wykorzystywaniu wiedzy w praktyce* różnica między wynikami uczniów bez dysleksji i uczniów z dysleksją jest największa.

Tabela 17. Wyniki w wykorzystywaniu wiedzy... na skali pięciostopniowej w procentach

Wynik (pkt)	bardzo niski (0)	niski (1-2)	średni (3-5)	wysoki (6-7)	bardzo wysoki (8)
% uczniowie bez dysleksji	1,4	16,8	44,6	27,9	9,3
% uczniowie z dysleksją	2,0	20,8	47,1	24,1	6,1

8. PODSUMOWANIE

Zastanawiająco duże jest zróżnicowanie odsetka uczniów z dysleksją, którzy pisali sprawdzian w szóstej klasie szkoły podstawowej w poszczególnych województwach. Wydaje się, że zasadne byłoby przeprowadzenie badań wyjaśniających przyczynę tego zjawiska. Interesujące byłoby również sprawdzenie, jakie wyniki uzyskali uczniowie z dysleksją w poszczególnych województwach.

Dostosowanie sprawdzianu do specyficznych potrzeb uczniów z dysleksją rozwojową miało na celu wyrównanie ich szans na osiągnięcie takich wyników, jakie mogli osiągnąć ich rówieśnicy bez dysleksji, rozwiązujący zadania tego samego testu. Dostosowanie miało charakter formalny (przedłużenie czasu, osobna sala itd.) i merytoryczny (modyfikacja kryteriów oceniania zadań).

Praktyka dowiodła, że sposób dostosowania okazał się skuteczny wobec zamierzonego celu: uczniowie z dysleksją osiągnęli w teście wyniki bardzo zbliżone do wyników uczniów bez dysleksji.

Wyniki uzyskane w zakresie umiejętności pisania nieco jednak zaskakują i skłaniają do postawienia pytania: Czy osiągnięcia uczniów z dysleksją rozwojową, a więc z zespołem specyficznych trudności w czytaniu i pisaniu, są rzeczywiście znacząco wyższe od osiągnięć uczniów bez dysleksji? Wyższy wynik w zakresie *pisania* uczniowie z dysleksją zawdzięczają tu przecież zmienionym kryteriom, których spełnienie okazało się dla nich o wiele łatwiejsze niż dla uczniów bez dysleksji spełnienie kryteriów ortograficznych i interpunkcyjnych. Wydaje się, iż eksperci wyznaczający takie zamiennie kryteria powinni dbać o to, aby łatwość ich spełnienia była dla uczniów z dysleksją zbliżona do łatwości spełnienia kryteriów podstawowych przez uczniów bez dysleksji. Jest to kwestia odpowiedniej standaryzacji testu.

Kończąc, pozwolę sobie na podzielenie się pewną wątpliwością natury ogólnej, a więc nie związaną bezpośrednio z zaprezentowanymi wynikami. Otóż nie jestem do końca przekonany, czy w pewnym sensie „zwalniając” uczniów z dysleksją z ortografii i interpunkcji na sprawdzianie, mimo szlachetnych intencji, nie wyświadczamy im wątpliwej przysługi. Wiemy przecież, że każdy egzamin zewnętrzny poprzez efekt zwrotny silnie oddziałuje na nauczanie. Sprawdzian, choć pozbawiony funkcji selekcyjnej, nie jest tu chyba wyjątkiem od zasady.

Adam Brożek

LITERATURA

- Aneks do informatora o sprawdzianie*, OKE, CKE, Warszawa 2000.
Brożek A., Dobrosielska B., Grabowska D., Kołtoniak-Skibińska M., Ratajczak J., Sitariski J., Wiśniewska A., Bogdanowicz M., *O dysleksji*. Lublin.
Bogdanowicz M., Jaklewicz H., *Specyficzne trudności w czytaniu i pisaniu (dysleksja rozwojowa) jako jednostka nozologiczna*. Klinika Pediatryczna, 2000.
Niemięko B., *Pomiar wyników kształcenia*. WSiP, Warszawa 1999.
Sprawdzian 2002. Sprawozdanie, CKE, Warszawa 2002. Maszynopis.
Szaleniec H., Szmigel M. K. *Egzaminy zewnętrzne. Podnoszenie kompetencji nauczycieli w zakresie oceniania zewnętrznego*, Wydawnictwo Zamiast Korepetycji, Kraków 2001.