

mgr Jerzy PACZKOWSKI
Ośrodek Doskonalenia Nauczycieli
w Słupsku

SPRAWIEDLIWOŚĆ OCEN, CZYLI ZADOWOLENIE UCZNIĄ Z OSIĄGNIĘĆ NA I SEMESTR W NOWEJ SZKOLE PONADGIMNAZJALNEJ

Zmiany wynikające z reformy systemu oświaty są odczuwalne w szkołach ponadgimnazjalnych wraz z wejściem do tych szkół klas 3-letniego cyklu nauczania. Uczniowie nowych klas reprezentują inny typ osobowościowy, są inaczej przygotowani i motywowani do nauki.

W roku szkolnym 2003/04 w II Liceum Ogólnokształcącym w Słupsku podjęto próbę przeanalizowania osiągnięć uczniów klas pierwszych tej szkoły po I semestrze oraz ustalenia stopnia relatywności tychże z ocenami gimnazjalnymi (świadectwo i egzamin gimnazjalny). Badania przeprowadzono na przełomie lutego i marca br.

II Liceum Ogólnokształcące w Słupsku działa od 1949r. Posiada znaczące osiągnięcia, zwłaszcza w ostatnim 10-leciu. Od 5 lat w rankingu „Perspektyw” znajduje się w trzeciej dziesiątce najlepszych szkół w kraju, a w rankingu województwa pomorskiego zajmuje II miejsce. O tak wysokiej 03/04 pozycji szkoły zadecydowały sukcesy uczniów na szczeblu centralnym w olimpiadach i konkursach przedmiotowych. W latach 90-ych w II LO w Słupsku wdrażane były i realizowane autorskie programy nauczania i wychowania — 6 klas w różnym cyklu.

Niniejszy artykuł przedstawia częściowe wyniki badań. Ponadto został on uzupełniony o informację o osiągnięciach uczniów na koniec roku — przez co jeszcze bardziej wskazuje na pewne prawidłowości oraz potrzebę podjęcia działań, zmierzających do doskonalenia procesu adaptacji ucznia w szkole ponadgimnazjalnej w sferze osiągnięć ucznia.

1. CELE BADAŃ I PRZYJĘTE ZAŁOŻENIA

Celem badań było uzyskanie odpowiedzi na następujące pytania:

- Czy uczniowie (także rodzice) są zadowoleni z wyników osiągniętych za I semestr i czy potrafią uzasadnić, dlaczego są zadowoleni lub niezadowoleni z ocen semestralnych?
- W jaki sposób wyrównywane są braki w wiedzy i umiejętnościach uczniów?
- Jak z perspektywy minionego półrocza uczniowie (także rodzice) oceniają szkołę, klasę, nauczycieli?

- W jakim stopniu świadomy wybór szkoły ponadgimnazjalnej i „profilu” klasy ma odzwierciedlenie w wynikach osiągniętych przez ucznia w tej szkole?

Dla ustalenia jednolitej płaszczyzny porównawczej przyjęto następujące założenia:

- Jeśli uczeń jest zadowolony z wyników osiągniętych za I semestr — można mówić, iż akceptuje on oceny, uznając je za sprawiedliwe.
- Jeśli uczeń wybrał dany „profil” klasy — można mówić, iż chce uzyskać znaczące oceny zwłaszcza z tzw. przedmiotów „kierunkowych” o rozszerzonym zakresie. Stąd w badaniach brano pod uwagę osiągnięcia uczniów w tych przedmiotach.
- Jeśli uczeń z tzw. przedmiotów kierunkowych (o rozszerzonym zakresie nauczania) uzyskał za I semestr w LO oceny średnio o 1 stopień niższe w porównaniu z ocenami końcowymi w gimnazjum — można mówić, że osiągnął nieznacznie obniżone wyniki (N), przy większej różnicy mówimy o znacząco obniżonych wynikach (Z).

Założenia te nie mają jednak charakteru jednoznacznej tautologii, bowiem do tych założeń można mieć zastrzeżenia typu:

- Zadowolenie ucznia może wynikać z faktu, że spodziewał się on ocen gorszych.
- Wybór „profilu” klasy mógł wynikać ze stosowanego systemu naboru do szkoły — jeśli np. uczeń chciał dostać się do tej szkoły „za wszelką cenę”, mógł zgodzić się na proponowany profil.

2. METODOLOGIA – PROCEDURY I OPIS DANYCH

W ramach projektu badawczego ewaluacją objęto uczniów 6 klas pierwszych II LO w Słupsku, ich rodziców (1/3 populacji) oraz nauczycieli wychowawców i nauczycieli uczących w tych klasach (1/3 populacji).

Były to klasy:

- klasa I a (matematyczno-fizyczna — 22 osoby ankietowane) — przedmioty o zwiększonej liczbie godzin, tzw. kierunkowe: matematyka, fizyka informatyka;
- klasa I b (przyrodnicza — 27 osób ankietowanych) — przedmioty kierunkowe: biologia, fizyka, chemia;
- klasa I c (humanistyczno-prawna — 24 osoby ankietowane) — przedmioty kierunkowe: język polski, język angielski, język niemiecki, historia;
- klasa I d (językowa — 29 osób ankietowanych) — przedmioty kierunkowe: język angielski, język niemiecki, geografia, filozofia;
- klasa I e (informatyczno-matematyczna — 26 osób ankietowanych) — przedmioty kierunkowe: matematyka, fizyka, informatyka;
- klasa I f (europejska — 23 osoby ankietowane) — przedmioty kierunkowe: język angielski, język niemiecki, historia, geografia.

Dane, które posłużyły do opracowania raportu, to:

- dane z kwestionariuszy badawczych, tj. ankiet przeprowadzonych z uczniami i rodzicami,
- wywiady z nauczycielami (bardziej luźne rozmowy, sterowane),
- dane z dzienników lekcyjnych, świadectw ukończenia gimnazjów i wyników egzaminów gimnazjalnych.

Ankiety miały charakter anonimowy. Jednak ze względu na potrzebę porównania opinii uczniów i rodziców z zapisami w dziennikach lekcyjnych ankietowani byli proszeni o wpisanie nazwiska i imienia w ankiecie. Podczas badań ankietowych wyjaśniono, w jakim celu są one prowadzone i wskazano na potrzebę zrelatywizowania wypowiedzi z odpowiednimi ocenami z gimnazjum oraz na I semestr w LO. Z chwilą wpisania informacji do komputera cały ich komplet poddany zostanie technicznej obróbce, a dane imienne zastąpione zostaną numerami.

Poniższa tabela przedstawia liczby ankiet i wywiadów przeprowadzonych z poszczególnymi grupami respondentów oraz dokumentów.

Tabela 1. Zestawienie liczby ankiet, wywiadów i dokumentów, przeprowadzonych (zbadanych) w II LO w Słupsku

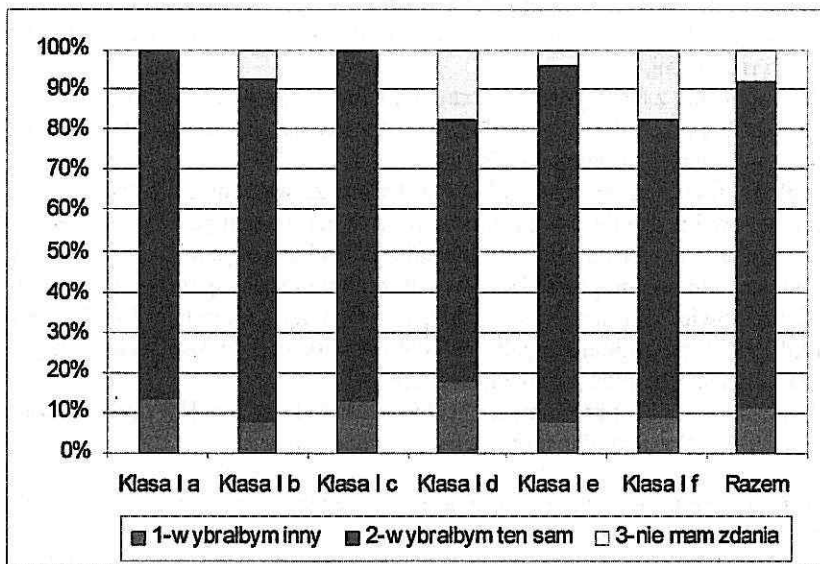
Rodzaj badania	Respondenci			Dokumenty
	Uczniowie	Rodzice	Nauczyciele	
Ankieta	151 osób (na 193) 78,2%	20 osób (na 60) 33,3%	x	x
Wywiad	x	x	8 osób (na 12) 66,7%	x
Notatki	x	x	x	6 dzienników 151 świadectw 151 zaświadczeń

Rozkład badanej grupy uczniów pod względem płci był w miarę równomierny (80 dziewcząt, 71 chłopców). Jednakże ze względu na dobór przedmiotów w profilach klasowych daje się zauważyć znaczną przewagę dziewcząt (klasa I c — „humanistyczno-prawna”; klasa I d — „językowa”) lub znaczną przewagę chłopców (klasa I e — „informatyczno-matematyczna”).

Około 66% badanych uczęszczało do szkół miejskich w miejscu zamieszkania, a około 34% uczęszczało do szkół wiejskich (najczęściej położonych we wsiach gminnych).

3. WYBÓR SZKOŁY I PROFILU KLASOWEGO

Z wypowiedzi znaczącej większości uczniów wynika, że wybór szkoły był trafny – ilustruje to wykres poniżej (liczebności badanych grup uczniów wg klas są porównywalne, w związku z tym posługuję się wykresami ilustrującymi rozkład procentowy – przyp. aut.). Nieliczni niezadowoleni napisali, dlaczego chcieliby zmienić szkołę: *w I LO nauczyciele są bardziej mili, w I LO jest więcej imprez, chciałam pójść do III LO w Gdyni.*

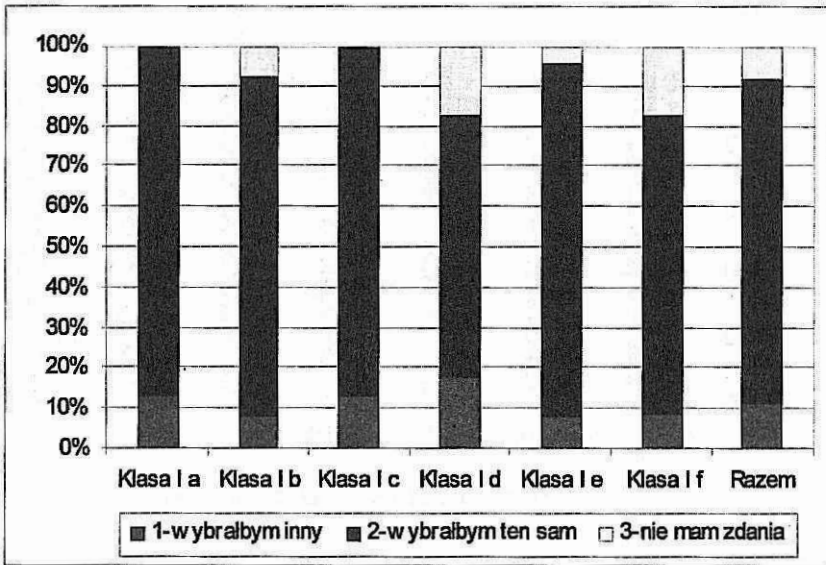


Wykres 1. Wybór szkoły ponadgimnazjalnej — na podstawie ankiety uczniów

Najczęściej w pozytywnych wypowiedziach uczniów pojawiały się określenia:

- chciałem do tej szkoły (6),
- szkoła ma wysoki poziom (20),
- w szkole jest dobra atmosfera, dobrze się w niej czuję (36),
- szkoła dobrze przygotowuje do matury i na studia (20),
- bardzo dobra szkoła (11),
- nauczyciele przyjaźni (3),
- dają tu motywację do nauki (3),
- uczy samodzielności i systematyczności (3),
- nauczyciele dobrze tłumaczą (8).

Podobnie jest przy deklaracji wyboru klasy (profilu) — znacząca większość uczniów uważa, że dokonała właściwego wyboru. Są tacy uczniowie, którzy deklaruwali zmianę szkoły, ale nie profilu (4 osoby). Decyzję słuszności wyboru profilu przez uczniów ilustruje wykres poniżej. Najczęstszym uzasadnieniem na chęć zmiany profilu były następujące wypowiedzi: *chcę studiować medycynę, chcę pójść na uczelnię techniczną* (tu: zmiana zainteresowań), *jestem jednak humanistką, za mało języka polskiego* (tu: ostateczne zadeklarowanie się „odnalezienie” ulubionych obszarów nauki).



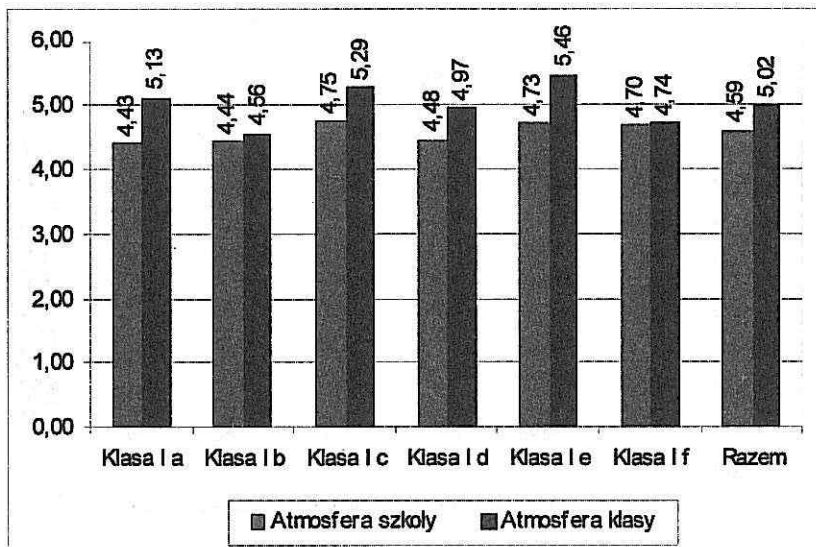
Wykres 2. Wybór klasy („profilu”) — na podstawie ankiet uczniów

Najczęściej w wypowiedziach uczniów pojawiały się określenia:

- profil klasy wiąże się z planami przyszłościowymi (21),
- lubię tzw. kierunkowe przedmioty (chemię, biologię, j.obce, przedmioty ścisłe, informatyka, matematyka, geografia) (21),
- odpowiada profil (30).

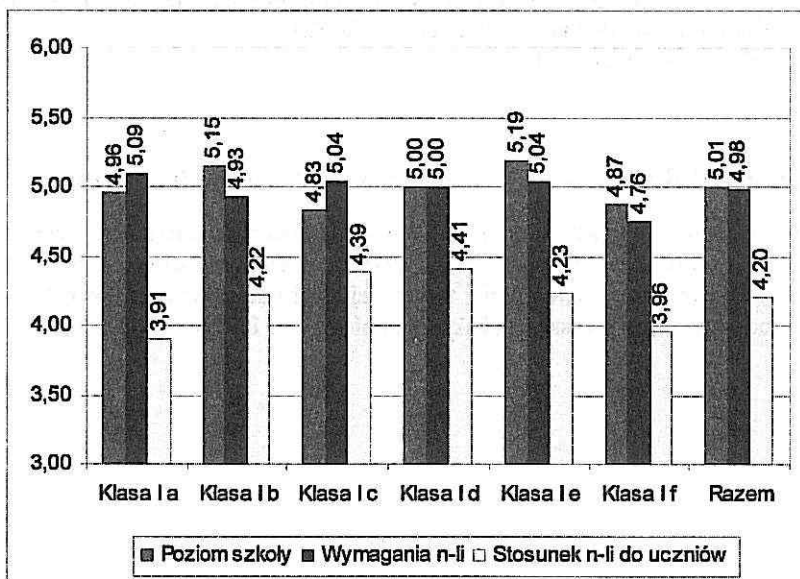
4. WYBÓR SZKOŁY, KLASY A OPINIA UCZNIÓW O SZKOLE

Respondenci w większości podkreślili w kwestionariuszu ankiety, że wybraliby tę samą szkołę i profil klasy. Jednocześnie w ankiecie musieli oni z perspektywy półroczna i uzyskanych ocen (bardziej lub mniej zadowolających) dokonać oceny szkoły, nauczycieli, metod pracy itp. — w szkolnej skali stopniowej od 1 do 6.



Wykres 3. Opinia uczniów o atmosferze szkoły, klasy — z perspektywy półroczna

Uzyskane wyniki są porównywalne — atmosfera klasy jest wyceniona o pół stopnia wyżej. Najwyższe oceny atmosfery klasy ustaliły klasy jednorodne pod względem płci (klasa Ic — „damska”, klasa Ie — „męska”).



Wykres 4. Opinia uczniów o poziomie nauczania, wymaganiach nauczycieli i stosunku nauczycieli do uczniów

Zaskakujące jest porównanie opinii uczniów o poziomie nauczania w szkole, wymaganiach nauczycieli i stosunku nauczycieli do uczniów ze stopniem zadowolenia z ocen:

- uczniowie klasy I e stwierdzają, że poziom nauczania jest bardzo wysoki (najwyższe w ocenie — 5,19), ale też są najbardziej niezadowoleni ze swych osiągnięć za I semestr;
- uczniowie klasy I c oceniają poziom nauczania na 4,83 (najniższa ocena), ale za to są bardzo zadowoleni z osiągniętych wyników;
- ocena wymagań nauczycieli jest porównywalna między klasami — prawie lub nieco ponad 5,0 — jedynie uczniowie klasy I f wystawiają ocenę niższą (4,76); warto wspomnieć, że z badań wynika, iż w tej klasie różnica ocen gimnazjalnych i za I semestr jest niewielka (być może uczniowie tej klasy uznali, iż wymagania niewiele różnią od tych, które znali z gimnazjum — nie są one dla uczniów tej klasy zbyt zaskoczeniem);
- nie sposób porównywalnie wycenić opinię uczniów o stosunku nauczycieli do nich, gdyż skład osobowy zespołów uczących w poszczególnych klasach jest różny; na tę opinię rzutują różne cechy osobowe nauczyciela, metody nauczania, wielkość prac domowych, konieczność zwiększonej pracy samodzielnej itp. — jest to problem do odrębnej analizy badawczej.

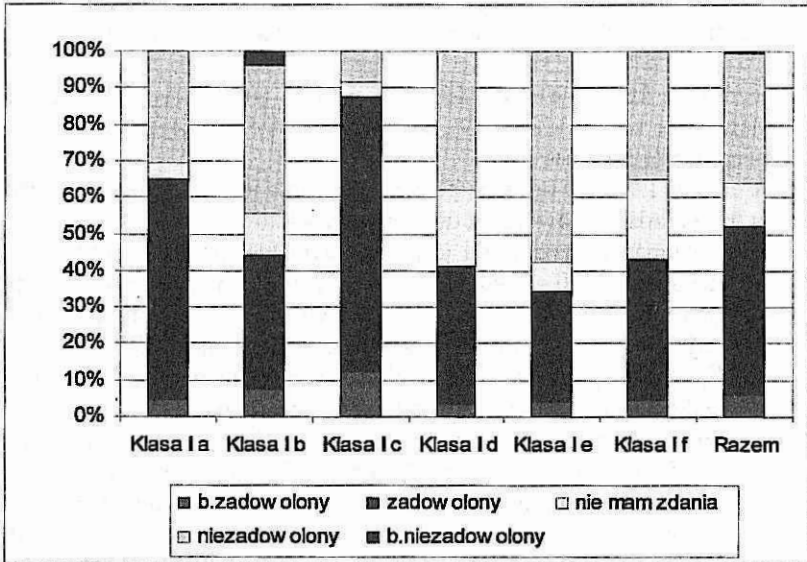
5. OCENY UCZNIÓW ZA I SEMESTR W LO

Dotychczasowe rozważania na podstawie analizy wyników ankiet uczniowskich w zakresie dot. wyboru szkoły i klasy oraz opinii o szkole (poziom nauczania, wymagania nauczycieli i stosunek nauczycieli do uczniów) pokazują, że uczniowie akceptują szkołę, jej atmosferę i styl pracy. Można by więc wnioskować, że ewentualne wyrażenie zadowolenia z osiągnięć za I semestr w LO — pomimo uzyskania znacząco niskich lub nieznacznie niższych wyników w nauce — jest równoznaczne ze stwierdzeniem, że szkolne ocenianie uczniów jest sprawiedliwe i oceny oddają rzeczywisty poziom zdobytej wiedzy i umiejętności w ciągu minionego I semestru. W tym aspekcie dla potrzeb badawczych zdefiniowane zostało pojęcie „sprawiedliwość ocen”.

Istotą realizowanego projektu nie było określenie, w jakim stopniu uczeń został przygotowany do pracy w szkole ponadgimnazjalnej, ale jaki jest jego stosunek i stopień akceptacji do oceny całokształtu jego działalności edukacyjnej za pół roku pobytu w LO — wyrażonej stopniem szkolnym na koniec semestru.

A. Stopień zadowolenia uczniów z uzyskanych ocen

Ankietowani uczniowie mieli określić stopień zadowolenia, ale też musieli wskazać na ewentualne przyczyny zadowolenia lub niezadowolenia. Rozkład odpowiedzi na pytania dot. zadowolenia z uzyskanych ocen po I semestrze nauki w LO ilustruje wykres.

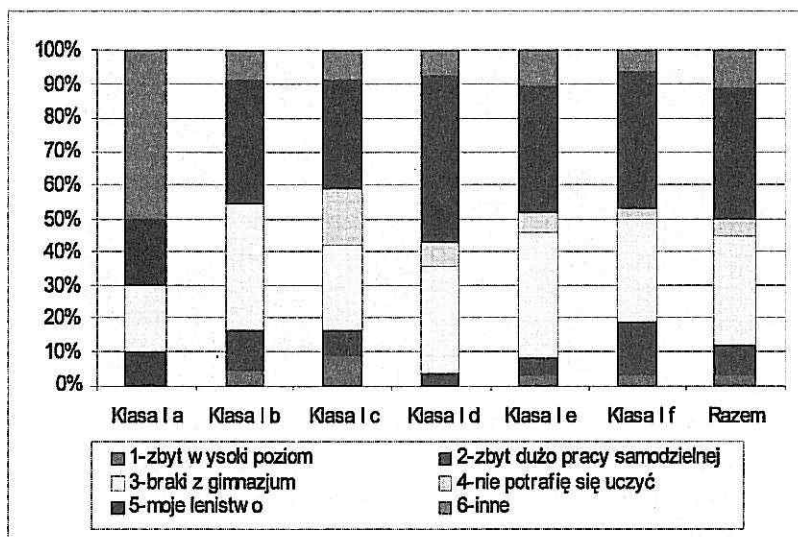


Wykres 5. Stopień zadowolenia uczniów z ocen na I semestr w LO

Spośród wszystkich ankietowanych aż 79 jest zadowolonych z uzyskanych wyników w nauce w I semestrze, 45 — jest niezadowolonych, natomiast 18 uczniów nie potrafi się określić („nie mam zdania”). W największym procencie zadowoleni z ocen są uczniowie klasy I c (humanistyczno-prawna — ze znaczną przewagą dziewcząt), w dalszej kolejności klasy I a (matematyczno-fizyczna). W najmniejszym procencie zadowoleni są uczniowie klasy I e (informatyczna — ze znaczną przewagą chłopców).

B. Przyczyny zadowolenia (niezadowolenia) uczniów

Przyczyny, które spowodowały niezadowolające wyniki w nauce (dotyczy to uczniów, którzy zadeklarowali „jestem niezadowolony/bardzo niezadowolony”), przedstawia wykres poniżej.



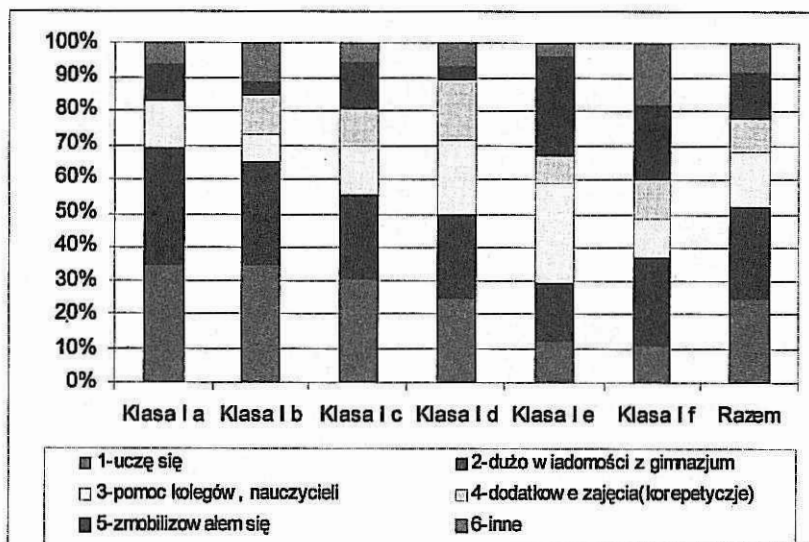
Wykres 6. Przyczyny niezadowolenia uczniów z ocen na I semestr w LO

Jako przyczynę niezadowolenia z uzyskanych ocen na I semestr, w LO uczniowie wskazują na:

- lenistwo (56 osób),
- braki wyniesione z gimnazjum (47 osób),
- oraz inne (16 osób) — tu określenia: problem z wykorzystaniem wiedzy, czepiają się mnie, ambicja, brak szczęścia (2), wymagania nauczycieli (2), zbyt dużo zajęć pozaszkolnych (3), opuszczone godziny z powodu choroby, dojazdy do szkoły (2), mało czasu na naukę, za dużo materiału (2), za duże tempo, głupie błędy na klasówkach, zmiana otoczenia, kilku nauczycieli nie potrafi tłumaczyć.

Uczniowie klas I b, I d, I e i I f wskazują w stopniu porównywalnym (ok. 30%), że przyczyną słabych wyników w nauce są braki w posiadanej wiedzy i umiejętnościach, wyniesionych z gimnazjum. Natomiast na znaczące konsekwencje lenistwa wskazują uczniowie klasy I e (ok. 45%). Natomiast ani zbyt wysoki poziom nauczania, ani też konieczność intensywnej samodzielnej pracy nie mają istotnego wpływu na wyniki (łącznie do 20% w klasie).

Szczegółową analizę przyczyn zadowolenia (dot. to więc tych uczniów, którzy zadeklarowali „jestem zadowolony/bardzo zadowolony”) przedstawia wykres poniżej.



Wykres 7. Przyczyny zadowolenia uczniów z ocen na I semestr w LO

Spośród najczęściej wskazywanych przyczyn, które miały wpływ na wyniki sprawiające uczniom satysfakcję i zadowolenie były:

- dobre przygotowanie z gimnazjum (45 osób),
- systematyczna i bieżąca nauka (43 osoby),
- pomoc ze strony kolegów i nauczycieli (27 osób),
- dodatkowe korepetycje (17 osób),
- oraz inne — tu określenia: uważam na lekcjach, wysoki poziom nauczania (tu: mobilizuje?) (2), poszerzam wiedzę z ulubionych dziedzin, poznałam nauczycieli i ich wymagania, niektórzy nauczyciele są ludzcy i traktują ucznia jak człowieka a nie „maszynę”, nauka przychodzi mi z łatwością, zależy mi na ocenach i się uczę, chodzę na koła pozalekcyjne (2), zależy od mojej psychiki (jak wierzę, że mi się uda, że nauczyciel mnie lubi, to są lepsze wyniki).

Na dobre wyniki za I semestr miała wpływ bieżąca i systematyczna nauka — deklarują to zadowoleni uczniowie klasy I a (łącznie 70% uzasadnia tym faktem) oraz uczniowie klasy I b (65%). W znacznie mniejszym stopniu systematyczna i bieżąca nauka miała wpływ, na osiągnięcia uczniów klasy I e (28%). Potrafili oni jednak zmobilizować się pod koniec semestru — „zafiniszować” (20%).

6. RELATYWNOŚĆ OCEN LO I OCEN GIMNAZJALNYCH

A. Wyniki uczniów za I semestr i na koniec roku w LO a oceny z gimnazjum

Dokładna analiza osiągnięć uczniów w przedmiotach kierunkowych za I semestr w LO w porównaniu z ocenami końcowymi gimnazjum tychże przedmiotów pozwala zauważyć, że poziom uczenia się u niektórych uczniów znacznie obniżył się.

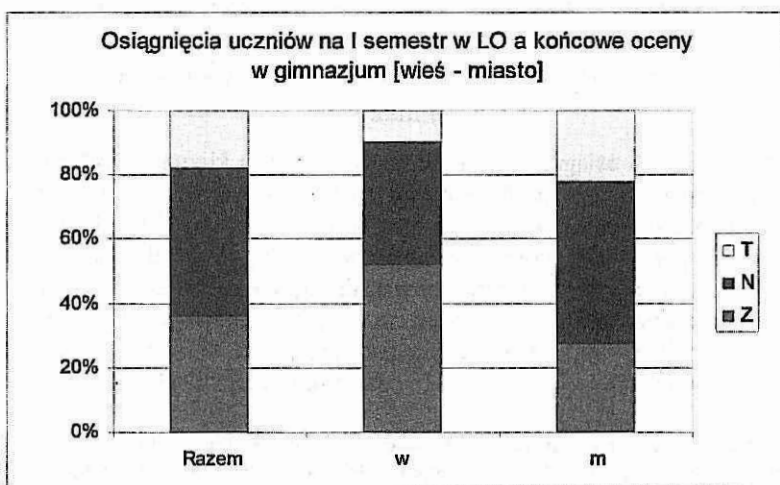
Do analizy porównawczej uzyskiwanych ocen przyjęto zasadę, że w związku ze zmianą typu szkoły, nauczycieli, grupy rówieśniczej, dopuszczalne jest obniżenie wyników o średnio 1 stopień z każdego przedmiotu kierunkowego (N — „nieznacznie obniżony poziom”). Niestety w wielu przypadkach jest to znaczące obniżenie (Z — „znacząco obniżone wyniki”) — zestawienie takie prezentuje tabela poniżej:

Tabela 2. Wyniki za I semestr w LO a oceny końcowe w gimnazjum — na bazie przedmiotów kierunkowych (na podstawie dzienników lekcyjnych i świadectw ukończenia gimnazjum)

	Razem uczniów				Przedmioty kierunkowe za znaczącym obniżeniem wyników za I semestr w LO oraz liczba uczniów
	ogółem ankietowanych w klasie	o tym samych wynikach (T)	o nieznacznie obniżonych wynikach (N)	ze znacząco obniżonymi wynikami (Z)	
Klasa I a	22	7	9	6	mat – 4; fiz – 7
Klasa I b	27	1	8	18	biol – 16, fiz – 11, chem – 8
Klasa I c	24	1	10	13	pol – 8, ang – 7, niem – 6, hist – 11
Klasa I d	29	9	13	7	ang – 8, niem – 2, geo – 2
Klasa I e	26	1	11	14	mat – 12, fiz – 15
Klasa I f	23	7	16		ang – 4, niem – 1, hist – 2, geo – 2
Razem	151	26	67	58	

Jak wynika z tabeli 37,8% uczniów klas I miało zdecydowanie niższe wyniki z przedmiotów kierunkowych niż oceny uzyskane w gimnazjum.

Rozkład procentowy wyników za I semestr w porównaniu z ocenami gimnazjalnymi przedstawia wykres poniżej.



Wykres 8. Osiągnięcia uczniów za I semestr w LO w porównaniu z końcowymi ocenami gimnazjum (T — „te same wyniki”, N — „nieznacznie obniżone wyniki”, Z — „znacznie obniżone wyniki”)

Słabsze wyniki z przedmiotów kierunkowych w LO uzyskują uczniowie, którzy ukończyli wiejskie gimnazja. Natomiast nie widać różnic przy analizie osiągniętych wyników – ze względu na płeć.

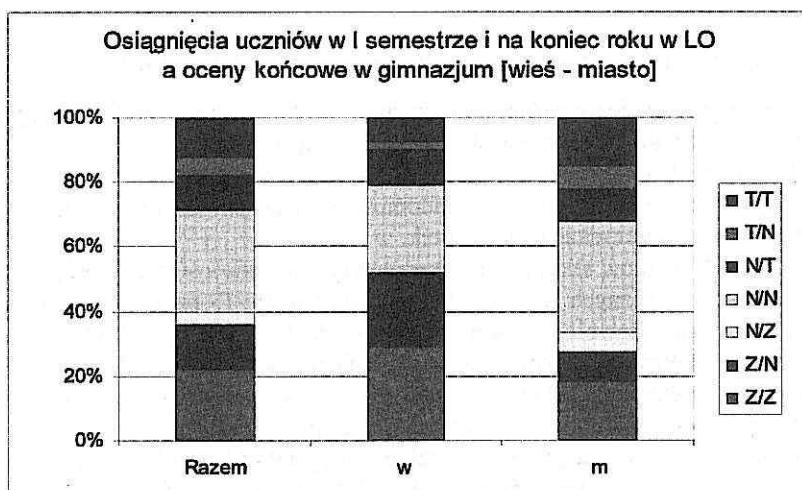
Analiza ocen, jakie z przedmiotów kierunkowych uzyskali uczniowie na koniec roku w LO, wskazuje na pewną poprawę.

Tabela 3. Wyniki na koniec roku w LO a oceny końcowe w gimnazjum — na bazie przedmiotów kierunkowych (na podstawie dzienników lekcyjnych i świadectw ukończenia gimnazjum)

	Razem uczniów				Przedmioty kierunkowe za znaczącym obniżeniem wyników za I semestr w LO oraz liczba uczniów
	ogółem ankietowanych w klasie	o tym samych wynikach (T)	o nieznacznie obniżonych wynikach (N)	ze znacząco obniżonymi wynikami (Z)	
Klasa I a	22	8	9	5	mat – 4; fiz – 9
Klasa I b	27	4	7	16	biol – 12, fiz – 10, chem – 6
Klasa I c	24	2	16	6	pol – 5, ang – 6, niem – 4, hist – 10
Klasa I d	29	15	10	4	ang – 7, niem – 4, geo – 2
Klasa I e	26	2	16	8	mat – 10, fiz – 4, infor – 1
Klasa I f	23	4	19	-	ang – 2, niem – 1, hist – 5, geo – 3
Razem	151	35	77	39	

Jak wynika z tabeli na koniec roku liczba uczniów klas I mających zdecydowanie niższe wyniki w LO niż w gimnazjum zmalała w stosunku do I semestru (na koniec roku — 25,8% uczniów; za I semestr — 37,8%). Zwiększyła się liczba uczniów w pozostałych kategoriach. W przypadku analizy tych danych ze względu na płeć uczniów (kobieta — mężczyzna) lub siedzibę gimnazjum (wieś — miasto) — nie widać istotnych różnic.

Poprawa osiąganych wyników jest zasługą uczniów wywodzących się z tzw. wiejskich gimnazjów, którzy na koniec roku w LO uzyskali wyższe oceny w stosunku do I semestru. Natomiast u niektórych uczniów wywodzących się z gimnazjów miejskich obserwujemy pewien spadek formy w postaci niższych osiągnięć. Złożoność zagadnienia ilustruje poniższy wykres.



Wykres 9. Osiągnięcia uczniów na koniec roku w LO w porównaniu ocenami za I semestr (T — „te same wyniki”, N — „nieznacznie obniżone wyniki”, Z — „znacznie obniżone wyniki”)

Odczytanie tego wykresu wymaga pewnej elastyczności w dostrzeganiu podwójnego aspektu problemu — wyjaśnienia wymagają oznaczenia: T/T — „te same wyniki za I semestr/te same wyniki na koniec roku”, T/N — „te same wyniki za I semestr/nieznacznie obniżone wyniki na koniec roku”, [...], Z/Z — „znacznie obniżone wyniki za I semestr/znacznie obniżone wyniki na koniec roku”.

B. Opinie nauczycieli o osiągnięciach uczniów w LO

W wypowiedziach I, na pytania dotyczące przygotowania uczniów do pracy w szkole ponadgimnazjalnej nauczyciele w przeprowadzonych wywiadach/rozmowach wymieniali następujące przyczyny nieco zaniżonych ocen:

- uczą się, ale z lekcji na lekcję,
- uczą się, ale niesystematycznie, raczej takimi zrywami,
- nie potrafią samodzielnie poszerzać wiedzę, korzystać z podręcznika,

- chcą nauczyć się na lekcji, a nie doczytać w domu,
- ciągle są przekonani, że każdą ocenę można poprawić, a najlepiej poprawiać nieskończoną ilość razy.

Z wypowiedziach dotyczących realizacji programów i siatki godzin pojawiają się kolejne przyczyny:

program jest za obszerny, a godzin mało,

- nawet dla przedmiotów o rozszerzonym zakresie godzin jest za mało,
- program niewiele się zmienił, a nauczanie skróciło się o rok,
- istnieje rozbieżność między nauczaniem w gimnazjum a w szkole ponadgimnazjalnej, za długo trwa „zabawa” w gimnazjum,
- uczeń przychodząc do liceum musi być nauczony samodzielnej pracy, czytania lektur, podręczników, a niewielu jest takich uczniów.

C. Dodatkowe zajęcia (korepetycje, pomoc) wyrównujące braki

Uczniowie w ankiecie wskazywali również, że korzystali w dodatkowej pomocy w nauce — były to korepetycje albo pomoc nauczycieli i kolegów. Ankietowani uczniowie zdawali sobie sprawę z braku wiedzy i umiejętności oraz zdolności do samodzielnego uczenia się. Mieli oni świadomość czekających ich trudności, jakie będą musieli pokonać, aby uzyskać lepsze wyniki w nauce.

Łącznie 51 uczniów skorzystało z korepetycji. Skuteczność tych korepetycji była niewielka — na 58 różnych zajęć pozalekcyjnych jedynie 13 przyczyniło się do tego, że uczeń mógł być zadowolony z osiągniętych wyników na koniec semestru.

Uczniowie korzystali również z pomocy kolegów i nauczycieli, którzy wyjaśniali niezrozumiałe zagadnienia. Ponadto wspólnie z innymi kolegami przygotowywali się do poszczególnych przedmiotów, powtarzali zagadnienia, przepytывali się.

Łącznie z pomocy kolegów i nauczycieli skorzystało 56 uczniów. Najczęściej byli to uczniowie klas I e (fizyka i j.polski), klasy I d (matematyka, fizyka, chemia). Skuteczność takiej pomocy i wpływ na podniesienie wyników w nauce — podobnie jak w przypadku korepetycji — były niewielkie. Na 76 różnych form pomocy jedynie 10 przyniosło wymierne efekty.

7. PODSUMOWANIE

Analiza porównawcza kwestionariuszy ankiet (dla uczniów, rodziców), notatek z wywiadów oraz dokumentacji szkolnej nie wyczerpuje wszystkich zagadnień, jakie by można poruszyć. Niewątpliwie analiza osiągnięć uczniów klas pierwszych na I semestr w LO — przy odpowiednim doborze narzędzi — może pokazać problem uczenia się i adaptacji w szkole wielopłaszczyznowo. Nie tylko w odniesieniu do ucznia przeciętnego czy słabego, ale również ucznia mającego sukcesy.

Badanie przeprowadzone w II Liceum Ogólnokształcącym w Słupsku (przeprowadzone jednorazowo) pokazało, że:

- do II LO przychodzą uczniowie klas I z wysokimi ocenami na świadectwie gimnazjum (najczęściej są to świadectwa „biało-czerwone”) i wynikami egzaminu, świadomi dokonanej decyzji o wyborze zarówno szkoły, jak i klasy;

- uczniowie są zadowoleni z wyboru szkoły i klasy, dokonanego zgodnie z zainteresowaniami, planami na przyszłość i ambicjami; mają świadomość sprzyjającej atmosfery w szkole, motywującej do nauki; jednakże znaczna grupa uczniów uzyskuje przynajmniej o 1 stopień niższe wyniki z przedmiotów kierunkowych;
- uczniowie przyczynę zadowalających ich osiągnięć za I semestr w LO upatrują w dobrym przygotowaniu z gimnazjum oraz w systematycznej i bieżącej nauce,
- w konsekwencji wyniki w LO niższe niż w gimnazjum dają satysfakcję („wiele pracy-całkiem przyzwoity wynik”) i zadowolenie,
- uczniowie krytycznie oceniają brak sukcesów w LO i potrafią wymienić przyczyny; są to najczęściej braki w wiedzy i umiejętnościach wyniesione z gimnazjum, własne lenistwo (*a może nieumiejętność samodzielnego uczenia się?* — przyp. aut.),
- chęć uzyskania zadowalających wyników za I semestr u znacznej grupy uczniów prowadzi do korzystania z dodatkowych zajęć pozalekcyjnych (korepetycje, pomoc kolegów, rodziny, nauczycieli), wielu godzin przygotowań, pracy samodzielnej; skuteczność tych zajęć w I semestrze była niewielka,
- zdaniem nauczycieli LO, uczniowie po gimnazjum (znaczna część) nie są przygotowani do samodzielnej pracy na lekcji, jak też do dodatkowej pracy, pozwalającej poszerzyć wiedzę i umiejętności, zwłaszcza z przedmiotów kierunkowych.