

Barbara HANKUS, Anna STELMACH
Miejskie Gimnazjum nr 1
w Knurowie

JAK SKALA STANINOWA STOSOWANA W RAPORTACH OKE W JAWORZNIE JEST PRZYJMOWANA, ROZUMIANA I WYKORZYSTYWANA W PODNOSZENIU JAKOŚCI NAUCZANIA NA PRZYKŁADZIE MIEJSKIEGO GIMNAZJUM NR 1 W KNUROWIE

WSTĘP

Analiza wyników nauczania Miejskiego Gimnazjum nr 1, zwłaszcza w kontekście uwarunkowań środowiskowych, postawiła w planie rozwoju gimnazjum na pierwszym miejscu podnoszenie jakości nauczania jako jednego z celów strategicznych. Biorąc pod uwagę jedno z głównych zadań gimnazjum, jakim jest wyrównywanie szans edukacyjnych młodzieży, ważnym stało się zbadanie oraz określenie „słabych” i „mocnych” stron kształcenia w naszej szkole, aby to co dobre wzmacniać, zaś błędy — naprawiać. Doskonałym źródłem informacji o jakości nauczania stały się wyniki egzaminów gimnazjalnych zawarte w raportach OKE, ale także inne formy zewnętrznego badania kompetencji uczniów, które stały się podstawą do stworzenia w naszym gimnazjum sposobu systematycznego diagnozowania poziomu umiejętności i wiedzy uczniów w celu ich podnoszenia.

Od 2002 r. na pierwszej sierpniowej konferencji Rady Pedagogicznej zostają powoływane trzy zespoły zadaniowe do opracowania:

- a) **wyników sprawdzianu w klasie szóstej,**
- b) **wyników zewnętrznego badania kompetencji po klasie I i II (przeprowadzonych przez Instytut Badań Kompetencji w Wałbrzychu),**
- c) **wyników egzaminu gimnazjalnego.**

Na kolejnej konferencji poszczególne zespoły nauczycielskie przedstawiają sprawozdanie ze swoich analiz.

W niniejszym referacie chciałybyśmy zaprezentować jak skala staninowa stosowana w raportach OKE w Jaworznie jest przyjmowana, rozumiana i wykorzystywana w interpretacji wyników egzaminu gimnazjalnego, ale także w tworzeniu wniosków do planowania pracy dydaktycznej po egzaminie próbnym.

WYKORZYSTANIE SKALI STANINOWEJ DO INTERPRETACJI OSIĄGNIĘĆ UCZNIÓW

„Spośród wielu skal standardowych znormalizowanych stosowanych w psychometrii najbardziej godna polecenia dydaktykom jest skala najkrótsza, dziewięciopunktowa, zwana staninową”.¹ Ta rekomendacja prof. Niemierki sprawdza się w pomiarowej rzeczywistości szkolnej, ponieważ skala staninowa jest stosowana jako jedna z form prezentowania wyników egzaminu gimnazjalnego w raportach OKE i jest dobrze rozumiana przez nauczycieli MG1 jako narzędzie do interpretacji osiągnięć uczniów. Pozwala porównywać osiągnięcia między przedmiotami, uczniami i szkołami. Tworzy się ją przez dokonanie podziału uporządkowanych rosnąco surowych wyników na dziewięć ponumerowanych przedziałów zawierających kolejno 4 — 7 — 12 — 17 — 20 — 7 — 4 procent wyników. Przedziały te są nazywane staninami, którym odpowiadają numery i nazwy:

1 — najwyższy, 2 — bardzo niski, 3 — niski, 4 — niżej średni, 5 — średni, 6 — wyżej średni, 7 — wysoki, 8 — bardzo wysoki, 9 — najwyższy. Skala staninowa pozwala „rangować” czyli określać pozycję wyniku ucznia w stosunku do wyniku całej klasy, szkoły czy nawet badanej populacji uczniów. Na przykład uczeń, który uzyskał wynik 35 pkt. z części humanistycznej, mieszczący się w staninie 5, otrzymuje informację, że jego wynik jest średni.

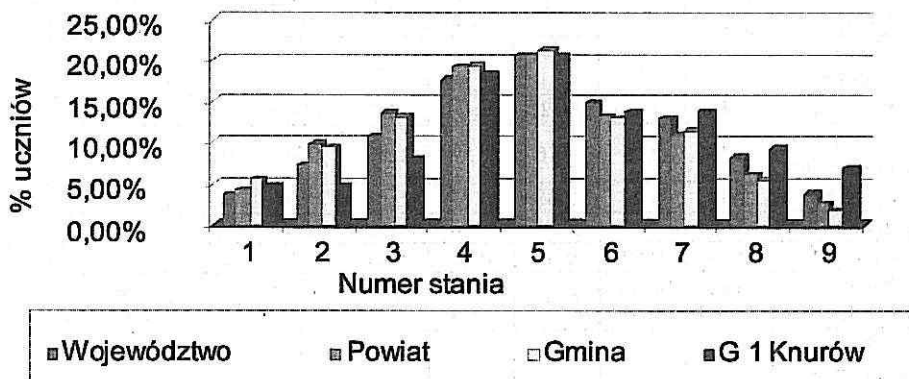
Tabela 1. Wyniki egzaminu gimnazjalnego w 2003 r. uczniów MG1 na znormalizowanej skali staninowej — część humanistyczna

Nazwy staninów	Naj-niższy	Bar-dzo niski	Niski	Niżej średni	Średni	Wyżej średni	Wy-soki	Bar-dzo wyso-ki	Naj-wyż-szy
Skala	1	2	3	4	5	6	7	8	9
Przedziały punktowe	0-15	16-20	21-25	26-31	32-36	37-39	40-42	43-45	46-50
Województwo	3,6%	7,2%	10,9%	17,7%	20,7%	14,8%	13,0%	8,2%	3,8%
Powiat	4,1%	9,8%	13,7%	19,2%	20,6%	13,2%	10,9%	6,1%	2,5%
Gmina	5,5%	9,3%	13,1%	19,4%	21,3%	12,8%	11,6%	5,4%	1,6%
Szkoła	4,6%	4,6%	8,0%	18,4%	20,7%	13,8%	13,8%	9,2%	6,9%
A	5,0%	5,0%	0,0%	15,0%	25,0%	20,0%	5,0%	15,0%	10,0%
B	5,0%	0,0%	20,0%	15,0%	30,0%	10,0%	10,0%	5,0%	5,0%
C	8,3%	8,3%	4,2%	25%	12,5%	8,3%	25,0%	4,2%	4,2%
D	0,0%	4,3%	8,7%	17,4%	17,4%	17,4%	13,0%	13,0%	8,7%

Powyższa tabela zawarta w raporcie OKE jest pierwszym ważnym źródłem informacji o wynikach egzaminu gimnazjalnego w naszej szkole. Pozwala zespołowi nauczycielskiemu odnieść uzyskane wyniki do osiągnięć uczniów całego województwa, powiatu i gminy. Pomaga określić ilu uczniów osiągnęło wynik średni, a ilu — niski czy wysoki. Możemy na przykład zaobserwować w rubrykach z najniższymi

¹ B. Niemierko, *Pomiar wyników kształcenia*, WSiP, Warszawa 1999, s. 271.

staninami, że procentowy udział w nich naszych uczniów jest niższy w stosunku do udziału uczniów gminy, powiatu czy województwa — co ilustruje także wykres.



Rysunek 1. Porównanie osiągnięć wg skali staninowej GH

Widzimy, że osiągnięcia uczniów z wynikami średnimi (stanin 5) są porównywalne z wynikami uczniów powiatu i nieznacznie niższe od osiągnięć w gminie. Cieszyć może fakt, że uczniowie naszego Gimnazjum osiągnęli wyższe wyniki w staninach 6,7,8,9 od wyników uzyskanych w powiecie i gminie — co pozwala optymistycznie wnioskować o stopniu opanowania przez nich umiejętności z przedmiotów humanistycznych. Odrzucając stanin 5. jako środkowy, możemy zsumować procent uczniów uzyskujących w MG1 wyniki poniżej i powyżej średnich. Poniżej średnich wyników znalazło się 35,6 % uczniów, zaś powyżej — 45,8%. To proste porównanie potwierdza dobre przygotowanie uczniów z przedmiotów humanistycznych, jednocześnie wskazuje, ilu jeszcze uczniów powinno doskonalić swoje umiejętności.

Wywieszenie na korytarzu szkolnym skali staninowej z przedziałami punktowymi dla poszczególnych staninów jest konkretną informacją dla rodziców oraz uczniów o poziomie uzyskanego wyniku na egzaminie gimnazjalnym.

Wyniki uczniów wyrażone na skali staninowej interpretujemy także jakościowo, wykorzystując informacje na temat łatwości standardów w poszczególnych przedziałach staninowych dla ogółu uczniów województwa śląskiego. To pozwala stworzyć tak zwane profile staninowe dla każdej części egzaminu gimnazjalnego z uwzględnieniem poszczególnych standardów. Przykładem niech będzie tworzenie profilu staninowego z części humanistycznej egzaminu gimnazjalnego.

Tabela 2. Łatwość standardów w poszczególnych przedziałach staninowych dla ogółu uczniów województwa śląskiego, powiatu, gminy i gimnazjum

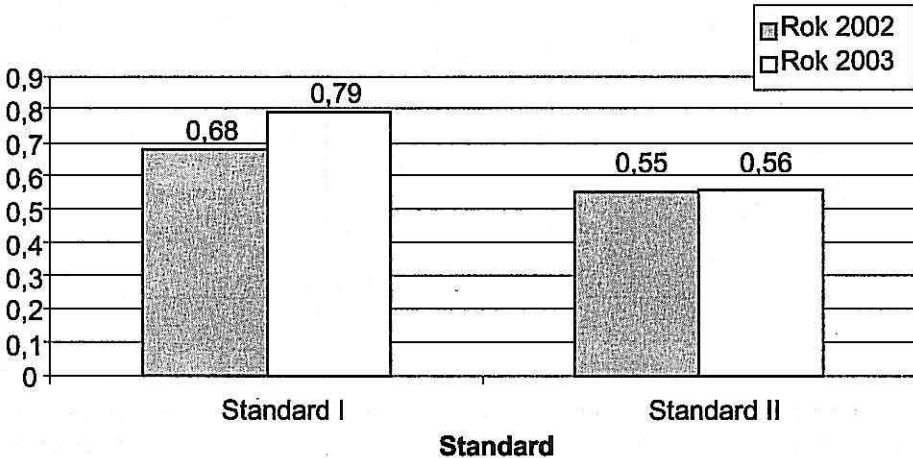
Nazwy staninów	Najniższy	Bardzo niski	Niski	Niżej średni	Średni	Wyżej średni	Wysoki	Bardzo wysoki	Najwyższy
Skala staninowa	1	2	3	4	5	6	7	8	9
Liczba punktów	0-15	16-20	21-25	26-31	32-36	37-39	40-42	43-45	46-50
Zestaw egzaminacyjny	0,25	0,36	0,46	0,57	0,68	0,76	0,82	0,88	0,94
Standard I	0,44	0,59	0,68	0,75	0,81	0,86	0,89	0,92	0,95
Standard II	0,06	0,14	0,24	0,40	0,56	0,66	0,75	0,83	0,93
Standard I	0,44	0,59	0,68	0,75	0,81	0,86	0,89	0,92	0,95
Nazwy staninów	Najniższy	Bardzo niski	Niski	Niżej średni	Średni	Wyżej średni	Wysoki	Bardzo wysoki	Najwyższy
Skala staninowa	1	2	3	4	5	6	7	8	9
Województwo					0,79				
Powiat				0,76					
Gmina				0,76					
G 1 Knurów					0,79				
Standard II	0,06	0,14	0,24	0,40	0,56	0,66	0,75	0,83	0,93
Nazwy staninów	Najniższy	Bardzo niski	Niski	Niżej średni	Średni	Wyżej średni	Wysoki	Bardzo wysoki	Najwyższy
Skala staninowa	1	2	3	4	5	6	7	8	9
Województwo					0,52				
Powiat					0,49				
Gmina					0,47				
G 1 Knurów					0,56				

Nazwy staninów	Najniższy	Bardzo niski	Niski	Niżej średni	Średni	Wyżej średni	Wysoki	Bardzo wysoki	Najwyższy
Skala staninowa	1	2	3	4	5	6	7	8	9
2002					GH I				
2003					GH I				

Badając kategorie standardów oraz ich łatwości z poszczególnych przedziałów staninowych można wnioskować, że dla uczniów MG1, którzy uzyskali 4 stanin, czynności z kategorii „czytanie i odbiór tekstów kultury” okazały się łatwe tak jak dla uczniów z następnych staninów. Podobna sytuacja zachodzi dla wyników uczniów województwa, powiatu i gminy. Dla uczniów MG1, ale także województwa, którzy osiągnęli stanin 5 czynności znajdujące się w obszarze standardu II, okazały się umiarkowanie trudne.

Powyższe tabele ilustrują także, że łatwość standardu I dla uczniów Gimnazjum jest taka sama jak dla uczniów całego województwa (0,79) i mieści się w 5 staninie, a więc — średnim. Łatwość standardu II (0,56) dla ogółu uczniów MG1, mimo, że

przewyższa wskaźniki województwa, powiatu i gminy, również mieści się w stanie 5. Porównując łatwość standardów dla uczniów MG1 w roku 2002 i 2003 możemy wywnioskować, że są one na podobnym, średnim poziomie, ponieważ mieszczą się w stanie 5. Jednak dokładna analiza łatwości standardów wskazuje na podnoszenie wskaźnika — co pozwala potwierdzić realizację założonych w Gimnazjum celów związanych z podnoszeniem jakości nauczania.



Rysunek 2. Porównanie łatwości standardów GH

Znajomość łatwości poszczególnych standardów w humanistycznej części egzaminu gimnazjalnego pozwala wykreślić profil staninowy w roku 2003.

2003		Łatwość standardu Czytanie i odbiór tekstów kultury (I)	Łatwość standardu Tworzenie własnego tekstu (II)
Województwo	☀	0,79	0,52
Powiat	☀	0,76	0,49
Gmina	☀	0,76	0,47
G 1 Knurów	☀	0,79	0,56

Profil staninowy

Nazwy staninów	Najniższy	Bardzo niski	Niski	Niżej średni	Średni	Wyżej średni	Wysoki	Bardzo wysoki	Najwyższy
Staniny	1	2	3	4	5	6	7	8	9
Czytanie i odbiór tekstów kultury (I)				☼	☼				
Tworzenie własnego tekstu (II)					☼				

Kolejnym krokiem w badaniu wyników egzaminu gimnazjalnego jest jakościowa analiza zadań, najczęściej na podstawie wskaźnika łatwości zadań. Zespół nauczycielski wyodrębnia zadania, które okazały się trudne, a przez to również określa umiejętności konieczne do dalszego doskonalenia. Metodą analizy pola sił (APS) powstaje zapis „mocnych” i „słabych” stron naszej pracy dydaktycznej, oczywiście pod kątem stworzenia programu naprawczego i wzmacniania tego co dobre.

WYKORZYSTANIE SKALI STANINOWEJ W ANALIZIE WYNIKÓW EGZAMINU PRÓBNEGO

Próbny egzamin gimnazjalny jest przeprowadzany w Miejskim Gimnazjum nr 1 od 2001 roku. Pierwszy — ogólnopolski został przeprowadzony w październiku, pozostałe, z wyboru Gimnazjum, są przeprowadzane w oparciu o narzędzia OKE w lutym z zachowaniem pełnej procedury. Organizując egzamin próbny, pragniemy przede wszystkim zapoznać gimnazjalistów ze strukturą, formą egzaminu i jego procedurami. Jest to również okazja do sprawdzenia stopnia przygotowania uczniów do egzaminu ogólnopolskiego i wyciągnięcia wniosków do dalszej pracy w celu osiągnięcia jak najlepszych wyników egzaminacyjnych.

W roku szkolnym 2003/2004 egzamin próbny odbył się 11 lutego z części humanistycznej i 12 lutego z części matematyczno-przyrodniczej. Objął badaniem 86 uczniów, w tym 3 z dysleksją. Egzamin trwał 120 minut (do 180 minut dla uczniów z trudnościami w uczeniu się). Arkusze zawierały instrukcję dla ucznia, zestaw zadań zamkniętych i otwartych oraz kartę odpowiedzi. Oprócz zespołów nadzorujących przebieg egzaminu powołano zespoły sprawdzające prace uczniów, w skład których weszli nauczyciele przedmiotów objętych badaniem w każdej części egzaminu próbnego. Ich przewodniczącymi zostali czynni egzaminatorzy zatrudnieni w naszym Gimnazjum,

którzy później angażowali się w opracowanie i przekazanie wyników w postaci raportu z przeprowadzonego egzaminu próbnego. Raport ten został przygotowany na wzór raportu OKE i zawierał:

- a) wstęp,
- b) podstawowe wskaźniki statystyczne dotyczące wyników próbnego egzaminu, jak surowe wyniki, łatwość egzaminu, średnia arytmetyczna, najwyższy wynik, najniższy wynik, rozstęp wyników, pierwszy kwartyl, drugi kwartyl, trzeci kwartyl,
- c) łatwość zadań i standardów,
- d) wykaz badanych czynności zadaniami zamkniętymi i otwartymi,
- e) wyniki uczniów na znormalizowanej 9-stopniowej skali staninowej.

Ponieważ przedmiotem referatu jest ukazanie rozumienia i wykorzystywania znormalizowanej skali staninowej przez nauczycieli, sędzę, że najlepszym obrazem świadomości nauczycielskiej w tym zakresie będzie właśnie prezentacja tej części ich raportu, która zawiera interesujące nas zagadnienie. Oto fragment raportu z części humanistycznej egzaminu próbnego:

WYNIKI UCZNIÓW NA ZNORMALIZOWANEJ 9. STOPNIOWEJ SKALI STANINOWEJ

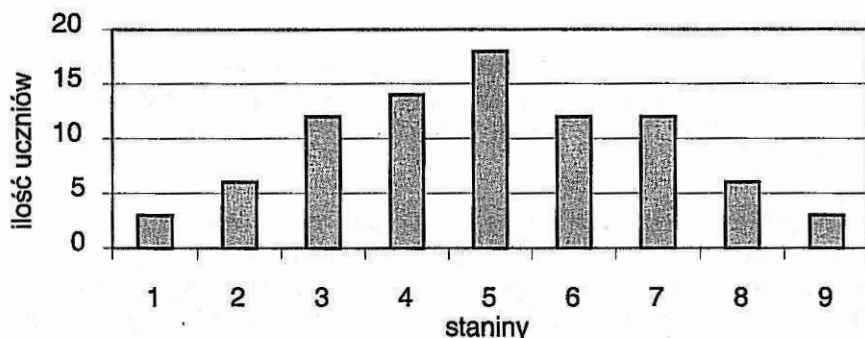
Uczeń, otrzymując wynik punktowy tzw. „surowy wynik testu” niemal zawsze zastanawia się, jak ten wynik odnieść do wyników innych uczniów, gdzie ten wynik znajduje się na pewnej skali. Wynik podany w postaci surowej, np. „28 punktów na 50 możliwych do uzyskania” nie informuje ucznia, jak on jest dobry w stosunku do innych uczniów.

Tabela 3. Wyniki uczniów w części humanistycznej na skali staninowej

Staniny	Procent uczniów	Ilość uczniów	Ilość punktów	Kategoria wyniku
1	4%	3	0 — 10	najniższy
2	7%	6	11 — 13	bardzo niski
3	12%	12	15 — 19	niski
4	17%	14	20 — 25	niżej średni
5	20%	18	26 — 31	średni
6	17%	12	32 — 36	wyżej średni
7	12%	12	37 — 40	wysoki
8	7%	6	41 — 43	bardzo wysoki
9	4%	3	44 — 50	najwyższy

Jednym ze sposobów informowania uczniów o poziomie ich wyniku jest normalizacja wyników wszystkich badanych uczniów w MG 1. Proces normalizacji polega na uporządkowaniu wyników rosnąco według liczby uzyskanych punktów, a następnie pogrupowaniu ich w dziewięć ponumerowanych klas. Tak więc liczbie punktów uzyskanej przez danego ucznia przyporządkujemy wynik znormalizowany — numer staniana na skali dziewięciopunktowej wraz z opisem dydaktycznym. Każdy uczeń, który zna swoją liczbę punktów uzyskaną na egzaminie próbnym może w poniższej

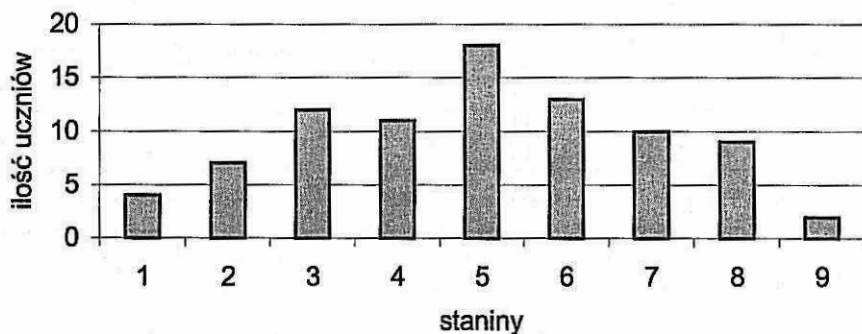
tabeli odnaleźć przypisany mu stanin, czyli informację, jak wysoki jest jego wynik w odniesieniu do innych uczniów.



Rysunek 3. Rozkład wyników uczniów na skali staninowej — GH

Tabela 4. Wyniki uczniów na skali staninowej — standard I GH

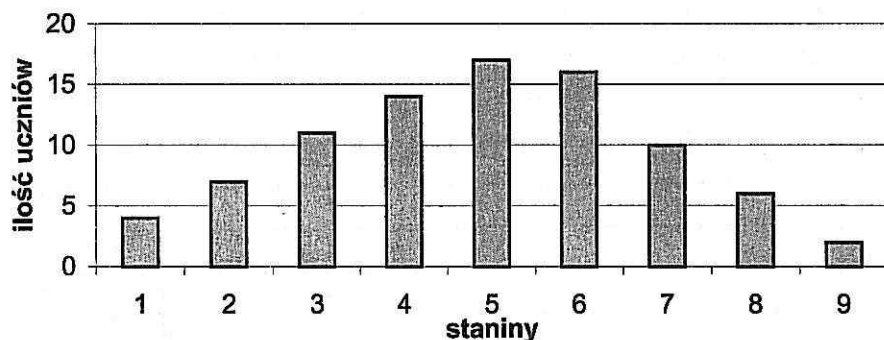
Staniny	Procent uczniów	Ilość uczniów	Ilość punktów	Kategoria wyniku
1	4%	4	6 — 7	najniższy
2	7%	7	8 — 9	bardzo niski
3	12%	12	10 — 11	niski
4	17%	11	12 — 13	niziej średni
5	20%	18	14 — 16	średni
6	17%	13	17 — 18	wyżej średni
7	12%	10	19 — 20	wysoki
8	7%	9	21 — 22	bardzo wysoki
9	4%	2	23 — 24	najwyższy



Rysunek 4. Rozkład wyników na skali staninowej — standard I GH

Tabela 5. Wyniki uczniów na skali staninowej — standard II GH

Staniny	Procent uczniów	Ilość uczniów	Ilość punktów	Kategoria wyniku
1	4%	4	0 — 1	najniższy
2	7%	7	2 — 4	bardzo niski
3	12%	11	5 — 8	niski
4	17%	14	9 — 11	niżej średni
5	20%	17	12 — 15	średni
6	17%	16	16 — 18	wyżej średni
7	12%	10	19 — 20	wysoki
8	7%	6	21 — 23	bardzo wysoki
9	4%	2	24 — 25	najwyższy



Rysunek 5. Rozkład wyników na skali staninowej — standard II GH

Tabela 6. Liczebności występowania poszczególnych wyników

wynik	Część humanistyczna		Razem część humanistyczna	
	standard I	Standard II	n	%
0		2		
1		2		
2		2		
3		2		
4		3		
5		4		
6	1	2	1	1,16
7	3	2		
8	3	3		
9	4	5	1	1,16
10	8	3	1	1,16
11	4	5	1	1,16
12	2	1	2	2,33

Jak skala staninowa stosowana w raportach OKE w Jaworznie jest przyjmowana...

wynik	Część humanistyczna		Razem część humanistyczna	
	standard I	Standard II	n	%
13	9	5	3	3,49
14	7	3		
15	8	7	2	2,33
16	3	10	2	2,33
17	7	2	2	2,33
18	6	4	2	2,33
19	1	5	4	4,65
20	9	5	3	3,49
21	6	2	3	3,49
22	3	2	2	2,33
23	1	2	4	4,65
24	1	1	1	1,16
25			1	1,16
26			4	4,65
27			3	3,49
28			2	2,33
29			6	6,98
30			1	1,16
31			2	2,33
32			2	2,33
33			5	5,81
34			1	1,16
35			1	1,16
36			3	3,49
37			5	5,81
38			3	3,49
39				0,00
40			4	4,65
41			3	3,49
42			2	2,33
43			1	1,16
44			1	1,16

wynik	Część humanistyczna		Razem część humanistyczna	
	standard I	Standard II	n	%
45			1	1,16
46			1	1,16
47				
48				
49				
50				

Tworzenie rozkładu wyników jest pracochłonne, jednak później służy rzetelnemu przekazaniu informacji o wynikach oraz ich częstotliwości dla całego egzaminu, ale także dla poszczególnych standardów — co było widoczne w prezentowanym wyżej fragmencie raportu.

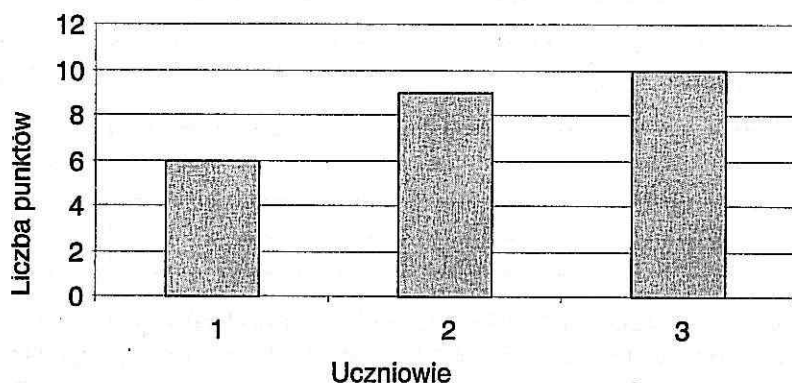
WYKORZYSTANIE SKALI STANINOWEJ W PROCESIE INDYWIDUALIZACJI NAUCZANIA

Skala staninowa pozwala rangować wyniki uczniów, tworząc dziewięciopunktowe przedziały ukazujące poziom kompetencji od najniższych do najwyższych. W ten sposób można grupować uczniów, których wyniki znalazły się w poszczególnych staninach w celu opracowania systemu działań dydaktyczno-wychowawczych pod kątem podnoszenia i doskonalenia ich umiejętności. Analizę poszczególnych staninów dla lepszego objaśnienia poziomu opanowania przez uczniów umiejętności wyznaczonych standardami zaproponowała T. Chrostowska z CKE².

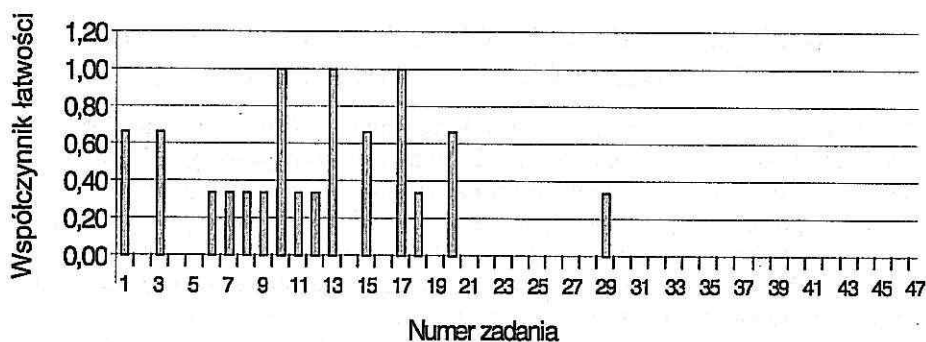
Właśnie egzamin próbny w MG1 stał się okazją by zbadać poziom umiejętności uczniów w poszczególnych staninach i nadać im nową jakość — informacji szczegółowej o kompetencjach i „niekompetencjach” naszych gimnazjalistów. Przykładem może być opracowanie „mocnych” i „słabych” stron uczniów znajdujących się w Staninie I, V, i VII, a więc staninów przypisanych najniższym, średnim i wysokim kompetencjom. W stanie 1 znalazły się wyniki trzech uczniów, w stanie 5 — wyniki 18 uczniów, zaś w stanie 7 — wyniki 12 wychowanków.

² T.Chrostowska, *Wykorzystanie skali staninowej do komentowania wyników egzaminu gimnazjalnego w: Dwa rodzaje oceniania szkolnego. Ocenianie wewnętrzne i zewnętrzne a jakość pracy szkoły*. Materiały konferencyjne VIII konferencji z cyklu Diagnostyka Edukacyjna, Katowice 2002.

ANALIZA KOMPETENCJI — STANIN 1



Rysunek 6. Wyniki testu



Rysunek 7. Łatwość zadania

WNIOSKI

STANDARD I — MOCNE STRONY:

- odczytywanie intencji podmiotu lirycznego,
- dostrzeganie jego postawy wobec świata wartości,
- wskazywanie autora, przywołując kontekst literacki,
- odczytywanie wymowy fragmentu tekstu,
- rozpoznawanie sformułowań zgodnych z wymową fragmentu tekstu,
- odczytywanie symbolicznych znaczeń wskazanego elementu plastycznego,
- wyszukiwanie informacji z mapy.

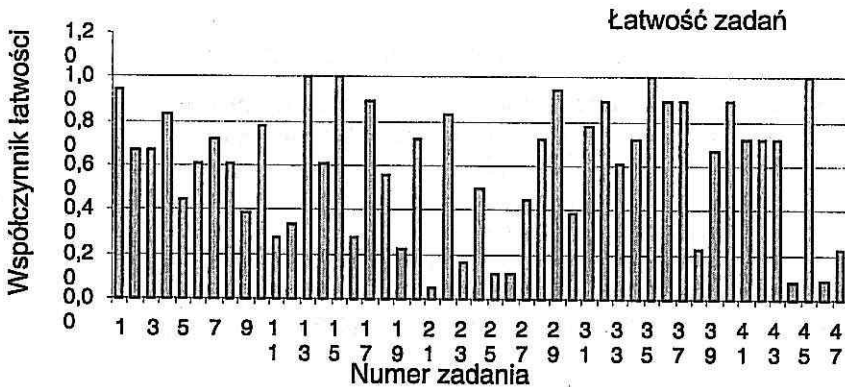
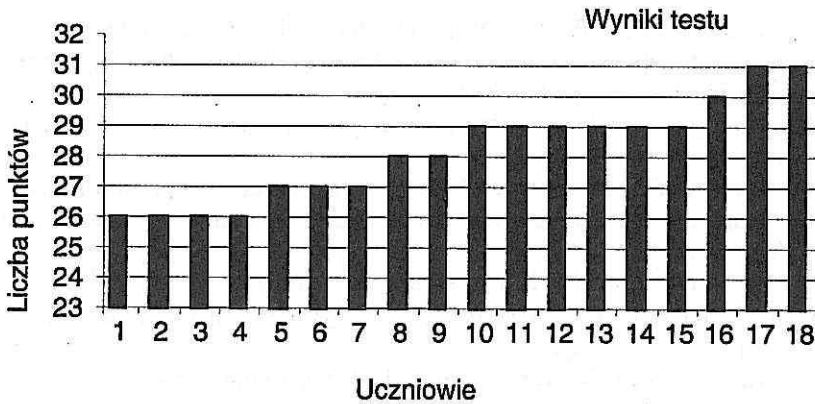
STANDARD I — SŁABE STRONY:

- odczytywanie intencji podmiotu lirycznego,
- dostrzeganie jego postawy wobec świata wartości,
- wskazywania autora, przywołując kontekst literacki,
- odczytywanie wymowy fragmentu tekstu,
- rozpoznawanie sformułowań zgodnych z wymową fragmentu tekstu,
- odczytywanie symbolicznych znaczeń wskazanego elementu plastycznego,
- wyszukiwanie informacji z mapy.

STANDARD II — MOCNYCH STRON BRAK

Uczniowie znajdujący się w stanie 1 nie posiadli umiejętności zawartych w standardzie II tzn. „Tworzenie własnego tekstu” (zaproszenie, rozprawka).

Wyniki testu i łatwość zadań w stanie 5.



WNIOSKI

STANDARD I — MOCNE STRONY:

- dostrzeganie postawy podmiotu lirycznego wobec świata wartości,
- odczytywanie symbolicznych znaczeń wskazanego elementu plastycznego,
- odczytywanie wymowy fragmentu tekstu,
- wyszukiwanie informacji na zadany temat w tekście źródłowym,
- wskazywanie autora,
- przywołując kontekst literacki, odczytywanie intencji podmiotu lirycznego,
- wskazywanie wyrazów o znaczeniu przeciwstawnym,
- odnajdywanie metaforycznych określeń w tekście publicystycznym,
- rozpoznawanie sformułowań zgodnych z wymowa fragmentu tekstu,
- określanie cechy pojęcia na podstawie tekstu.

STANDARD I — SŁABE STRONY:

- wskazywanie zdania zbudowanego według podanego schematu,
- rozpoznawanie środka stylistycznego we wskazanym fragmencie tekstu,
- określanie intencji podmiotu lirycznego,
- dostrzeganie środków wyrazu charakterystycznych dla wskazanego dzieła literackiego,
- wskazywanie przyczyny wydarzenia historycznego na podstawie informacji z mapy i własnej wiedzy, podawanie wydarzenia, odwołując się do kontekstu historycznego,
- odczytywanie wyrażenia o charakterze metaforycznym,
- przywołując kontekst historyczny wskazywanie funkcji środka językowego w źródle historycznym,
- znajomość frazeologizmów typowych dla języka polskiego,
- formułowanie argumentów do tezy.

STANDARD II — MOCNE STRONY:

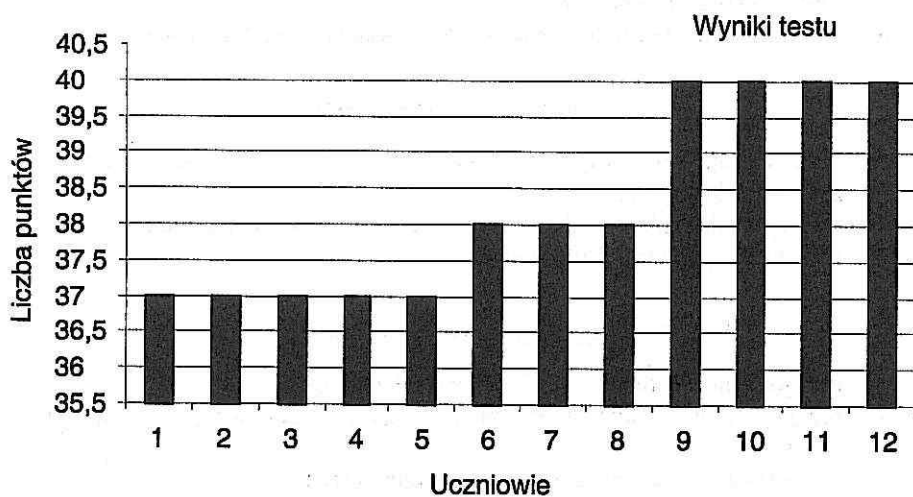
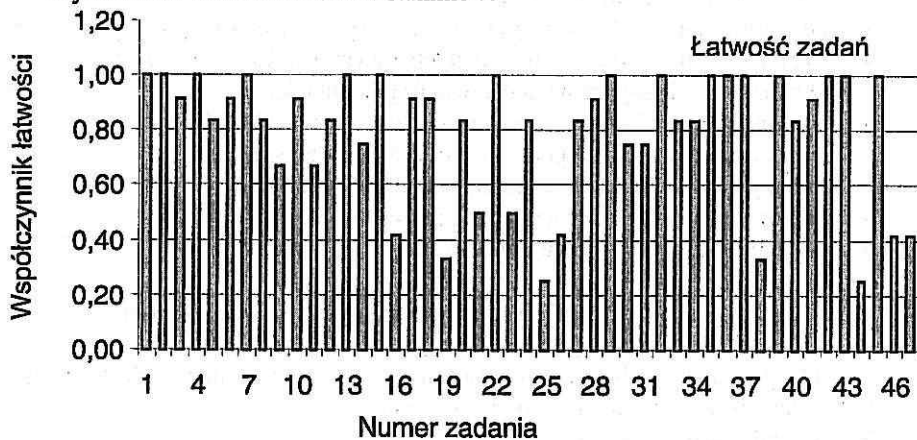
- redagowanie tekstu we fragmentach zgodnego z tematem,
- prezentowanie własnego stanowiska wobec problemu,
- formułowanie co najmniej jednego argumentu,
- poprawne wykorzystywanie wiedzy,
- stosowanie zasad kompozycji,
- redagowanie spójnego i logicznie uporządkowanego tekstu,
- dostosowanie stylu wypowiedzi do sytuacji komunikacyjnej,
- przestrzeganie zasad ortografii i interpunkcji w zaproszeniu.

STANDARD II — SŁABE STRONY:

- przestrzeganie ortografii oraz zasad interpunkcji w rozprawce,
- poprawność językowa,

- trafne dobieranie informacji,
- redagowanie tekstu na zadany temat, przestrzegając wymogów typowych dla zaproszenia.

Wyniki testu i łatwość zadań w stanie 7.



WNIOSKI

STANDARD I — MOCNE STRONY:

- odczytywanie fragmentu tekstu,
- odnajdywanie metaforycznego określenia pojęcia w tekście publicystycznym,
- rozpoznawanie sformułowań zgodnych z wymową fragmentu tekstu,
- określanie cech pojęcia na podstawie fragmentu tekstu,
- wyszukiwanie informacji na wskazany temat w tekście publicystycznym,
- definiowanie pojęcia na podstawie informacji z tekstu,
- wskazywanie wyrazów o znaczeniu przeciwstawnym,
- rozpoznawanie zdań zawierających fakty,
- odczytywanie intencji podmiotu lirycznego,
- określanie intencji podmiotu lirycznego,
- dostrzeganie postawy podmiotu lirycznego wobec świata wartości,
- wskazywanie środka wyrazu służącego określonej funkcji,
- odczytywanie symbolicznego znaczenia wskazanego elementu plastycznego,
- wskazywanie autora, przywołując kontekst,
- wyszukiwanie informacji z mapy,
- wyszukiwanie informacyjna wskazany temat w tekście historycznym,
- wybieranie informacji na zadany temat z tekstu źródłowego i opisu bibliograficznego,
- formułowanie argumentów do tezy,
- przekształcanie tekstu, pozbawiając go charakteru metaforycznego.

STANDARD I — SŁABE STRONY:

- wskazywanie przyczyny wydarzenia historycznego na podstawie informacji z mapy i własnej wiedzy,
- wskazywanie funkcji środka językowego w źródle historycznym,
- znajomość typowych frazeologizmów.

STANDARD II — MOCNE STRONY:

- redagowanie tekstu perswazyjnego na zadany temat,
- redaguje tekst na zadany temat, przestrzegając wymogów typowych dla zaproszenia,
- dostosowuje wypowiedź do sytuacji komunikacyjnej,
- tworzy tekst spójny zwięzły,
- pisze poprawnie pod względem językowym,
- przestrzega zasad ortografii,
- redaguje rozprawkę na zadany temat,
- dostosowuje wypowiedź do sytuacji komunikacyjnej,
- prezentuje własne stanowisko wobec problemu,
- formułuje co najmniej jeden argument,
- podsumowuje rozważania,

- poprawnie wykorzystuje wiedzę,
- stosuje zasady typowe dla kompozycji rozprawki,
- redaguje tekst spójny,
- redaguje tekst lotnie uporządkowany i dostosowuje styl do sytuacji komunikacyjnej.

STANDARD II — SŁABE STRONY:

- znajomość zasad ortografii oraz interpunkcji,
- poprawność językowa.

Analiza umiejętności uczniów w poszczególnych staninach pozwoliła określić, jakie kompetencje zostały opanowane a jakie należy ćwiczyć i doskonalić. Interesująca staje się obserwacja przyrostu wiedzy i kompetencji uczniów np. w zakresie zadań standardu II, który jest dla uczniów najtrudniejszy (tworzenie). Łatwo zaobserwować, że uczniowie ze staninu 1 nie opanowali żadnej z wymaganych umiejętności i ten standard jest dla nich najtrudniejszy. Z kolei uczniowie osiągający stanin 5 w tym samym standardzie wykazali się dobrym opanowaniem ośmiu kompetencji, a niskim poziomem czterech. W staninie 7 znalazły się wyniki tych uczniów, którzy wykazali się wysokimi umiejętnościami, dlatego tylko dwie kompetencje pozostały im do wydoskonalenia, a mianowicie — stosowanie zasad ortograficznych i interpunkcyjnych.

ZAKOŃCZENIE

Skala staninowa jest bardzo dobrym sposobem informowania o wynikach egzaminów doniosłych i powszednich, pozwala na porównywanie wielu elementów, daje obraz poziomu umiejętności ucznia na tle klasy i szkoły, umożliwia mierzenie jakości pracy szkoły w zakresie efektów nauczania. Jest dobrze rozumiana przez nauczycieli, uczniów i rodziców. Jej tworzenie, a później analizowanie pod kątem opanowanych przez uczniów umiejętności jest pracochłonne i wymaga rzetelności oraz samozaparcia nauczycieli, którzy podejmują się tego zadania.

Wypisanie braku umiejętności uczniów w poszczególnych staninach to dopiero rozpoznanie, które ma posłużyć stworzeniu działań naprawczych. Każdy stanin grupuje uczniów z różnych zespołów klasowych, więc, aby praca dydaktyczna autentycznie korygowała niedoskonałości w kompetencjach uczniowskich ćwiczenia musiałyby się odbywać w postaci zajęć wyrównawczych, pozalekcyjnych, które obejmowałyby różne „grupy staninowe” uczniów. W rzeczywistości szkolnej, kiedy różni nauczyciele uczą tego samego przedmiotu, może to być trudne, ponieważ znane jest zjawisko uczęszczania na zajęcia tzw. wyrównawcze do „swojego” nauczyciela przedmiotu. Młodzież raczej obawia się kontaktów z innymi, nieznanymi im nauczycielami.

Tak więc być może w określonych sytuacjach należy pozostać przy interpretacji wyników na skali staninowej, a później Radzie Pedagogicznej przedstawić najtrudniejsze zadania o najniższym współczynniku łatwości. Wtedy w zespołach przedmiotowych mogą zostać opracowane roczne plany naprawcze, a każdy nauczyciel może skorygować swoją dotychczasową pracę i włączyć się w podnoszenie jakości nauczania

szkoły — co przypieczętuje podjęciem stosownej uchwały na konferencji rozpoczynającej np. rok szkolny.

LITERATURA

- Chrostowska T., (2002), Wykorzystanie skali staninowej do komentowania wyników egzaminu gimnazjalnego. Dwa rodzaje oceniania szkolnego. Ocenianie wewnętrzne i zewnętrzne a jakość pracy szkoły, Materiały konferencyjne VIII konferencji z cyklu Diagnostyka Edukacyjna, Katowice.
- Niemierko B., (1999), *Pomiar wyników kształcenia*, WSiP, Warszawa.