

dr Danuta Piróg, dr Mariola Tracz, Barbara Gurgul
Akademia Pedagogiczna w Krakowie

Motywy wyboru geografii na maturze a wyniki egzaminu maturalnego (studium przykładowe)

Z chwilą wprowadzenia egzaminu maturalnego w nowej formule obserwujemy stały wzrost liczby uczniów, którzy wybierają geografię jako przedmiot maturalny. Najwięcej uczniów wybiera geografię na egzaminie maturalnym w czterech województwach: mazowieckim, wielkopolskim, małopolskim i śląskim (Matura 2006). Podobną tendencję zanotowano w Wielkiej Brytanii, gdy geografia została wprowadzona jako przedmiot do wyboru na egzaminie maturalnym (Naisch 1986). W obszarze działania OKE w Krakowie do egzaminu maturalnego z geografii w 2006 roku przystąpiło 12 741 uczniów w tym z liceów ogólnokształcących – 5647 osób i z liceów profilowanych – 2080 uczniów.

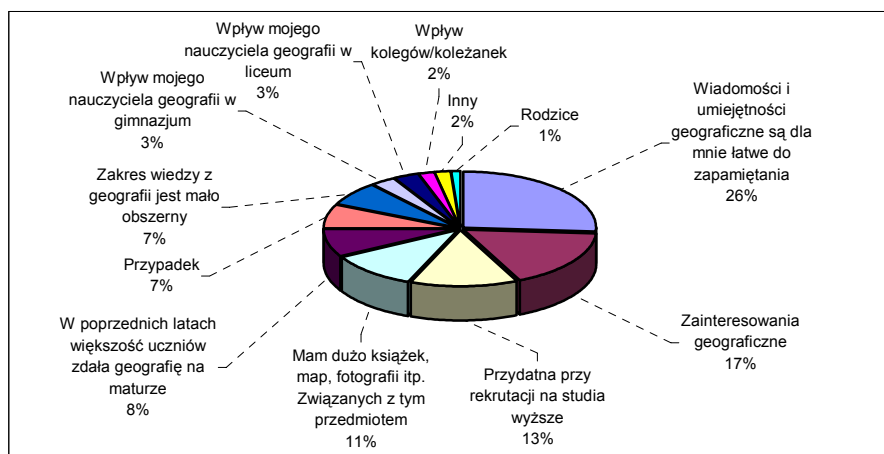
W celu poznania czynników wpływających na wzrastającą liczbę uczniów zdających geografię na egzaminie maturalnym podjęto badania sondażowe. Celem ich było:

- poznanie głównych motywów wyboru geografii jako przedmiotu maturalnego przez uczniów liceów ogólnokształcących i liceów profilowanych,
- poznanie czynników, które mogą wpływać na poziom przygotowania uczniów do egzaminu,
- ustalenia relacji między wynikami egzaminu maturalnego z geografii, a motywami wyboru tego przedmiotu i stopniem przygotowania uczniów do egzaminu maturalnego.

W badaniach posłużono się metodą analizy dokumentów oraz techniką ankiety i wywiadu. Badaniami objęto grupę 195 maturzystów, tj. 10% wszystkich zdających geografię na maturze w 2006 roku z liceów ogólnokształcących i liceów profilowanych w Krakowie, w tym 127 uczniów (tj. 65%) z liceum ogólnokształcącego i 68 osób (35%) z liceum profilowanego. Badania prowadzono w 5 krakowskich liceach ogólnokształcących (II LO, XI LO, XXII LO, XXIV LO i LO Huty T. Sendzimira) i 3 liceach profilowanych (LP przy ZSE nr 2, LP przy ZSE nr 2, LP przy ZSZ Huty T. Sendzimira).

Motywy wyboru geografii jako przedmiotu maturalnego

Badani respondenci wskazywali różne przyczyny wyboru geografii jako przedmiotu maturalnego (rys.1.). Najczęściej podawano odpowiedź „wiadomości i umiejętności geograficzne są dla mnie łatwe do opanowania” – 26% ankietowanych. Kolejne miejsca w deklaracjach motywów u indagowanych uczniów zajęły zainteresowania geograficzne (17% badanych), wymogi przy rekrutacji na studia (13% ankietowanych), posiadanie różnorodnych literatury i materiałów kartograficznych (11% badanych). Zdecydowanie najmniejszy wpływ na wybór geografii jako przedmiotu maturalnego w ocenie uczniów mieli nauczyciele geografii (6% badanych), rodzice (1%) oraz koledzy i koleżanki (2%).



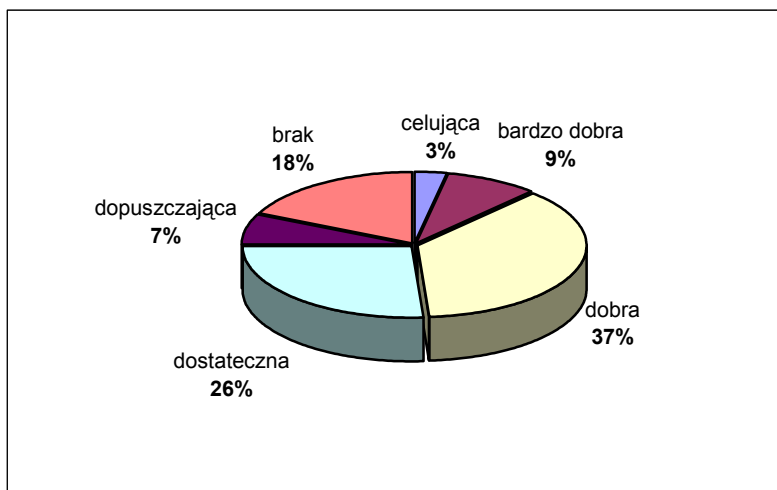
Źródło: Opracowanie własne na podstawie badań ankietowych

Rys. 1. Motywy wyboru geografii jako przedmiotu maturalnego przez badanych uczniów

Badania wykazały zróżnicowanie motywów wyboru geografii na maturze w obrębie typów szkół. Uczniowie badanych liceów ogólnokształcących wskazali zainteresowania geograficzne jako istotny motyw wyboru przedmiotu maturalnego – 1/5 ankietowanych, przejawiało się to m.in. uczestnictwem w etapie okręgowej olimpiady geograficznej i uczestnictwem w konkursach. Wśród uczniów liceów profilowanych taki powód wskazało tylko 8,5% respondentów. Badani w tych placówkach głównie wybrali geografję, sugerując się faktem, że w poprzednich latach większość osób, które dokonały wyboru tego przedmiotu, zdały maturę (13,8% wskazań). Ponadto uczniowie liceów profilowanych uważali, że konieczny do opanowania zakres wiedzy z geografii jest stosunkowo

mały w porównaniu z innymi przedmiotami - 12,3%, podczas gdy ten aspekt wskazało tylko 4,7 % uczniów liceów ogólnokształcących.

Jak wynika z przeprowadzonych badań uczniowie, którzy zdecydowali się zdawać geografię na maturze, uzyskali z tego przedmiotu w toku edukacji głównie oceny dobre (37% ogółu badanych) i dostateczne (26%) - rys. 2.



Źródło: Opracowanie własne na podstawie badań ankietowych

Rys. 2. Średnia ocen z geografii uzyskana przez badanych uczniów na koniec drugiego semestru kl. II

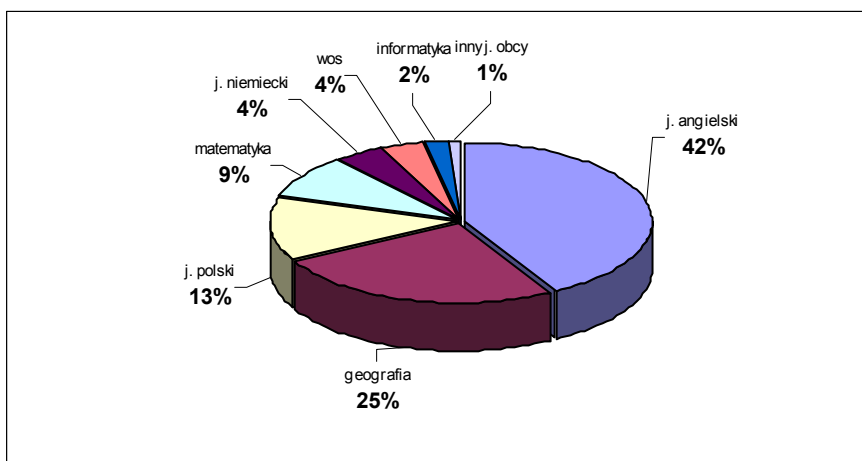
Porównując licea ogólnokształcące i profilowane, zaznacza się nieco większa grupa osób z oceną bardzo dobrą w liceach ogólnokształcących około 3 punkty procentowe (tj. 10,2 % w liceum ogólnokształcącym i 7,4% w liceum profilowanym) oraz większy udział uczniów z oceną dopuszczającą w liceach profilowanych o 7 punktów procentowych (tj. 4,8% w liceum ogólnokształcącym i 11,8 % w liceum profilowanym).

Badani uczniowie w większości, tj. 110 osób (56,4%) zadeklarowali, iż wybrali poziom rozszerzony egzaminu maturalnego z geografii, w tym 84% stanowili uczniowie liceum ogólnokształcącego. Jest to wynik wyższy od średniej krajowej, bowiem w 2006 r. maturę z geografii na poziomie rozszerzonym zdawało 47,4% uczniów (Matura 2006).

Uczniowie liceów profilowanych głównie deklarowali poziom podstawowy (73%), a tylko 13% postanowiło spróbować swoich sił na poziomie rozszerzonym. Najwięcej uczniów postanowiło zdawać egzamin z geografii na poziomie rozszerzonym z klas o profilu turystyczno-językowym (23 osoby), ekonomicznym (15), humanistycznym (12). Najmniej osób zdecydowało się na

poziom rozszerzony z klas o profilu: zarządzanie informacją (3 osoby), kształtowanie środowiska (2 osoby), profil elektroniczny (1 osoba).

Pomimo deklarowania przez uczniów, że geografia jest przedmiotem łatwy, to 25% ankietowanych uczęszczało na korepetycje z geografii, które ich zdaniem, pomagają w usystematyzowaniu wiedzy oraz w wykształceniu umiejętności, których nie opanowali w szkole. Częściej z korepetycji korzystały dziewczęta (63,5% wszystkich badanych), w tym 60% to uczennice liceum ogólnokształcącego. Równocześnie wynik ten może także sugerować, iż liczba godzin przeznaczona na realizację tego przedmiotu w części szkół jest niewystarczająca do przygotowania się do egzaminu maturalnego dla znacznej grupy uczniów.



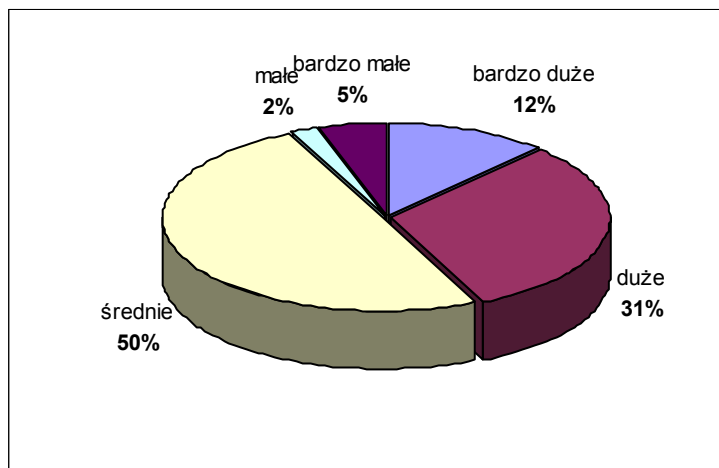
Źródło: Opracowanie własne na podstawie badań ankietowych

Rys. 3. Przedmioty, z których badani uczniowie pobierają korepetycje

Duży odsetek uczniów pobierających korepetycje z geografii może świadczyć, iż pierwotne odczucia uczniów wobec geografii jako przedmiotu łatwego do opanowania okazują się nie do końca słuszne. Zadania, które znajdują się w arkuszach egzaminacyjnych, wymagają nie tylko wiedzy ogólnej z geografii, ale różnego rodzaju umiejętności (obliczeń, analiz, syntez, prognozowania itp.), z którymi wielu uczniów miewa trudności (rys.3.).

Badani uczniowie pozytywnie oceniali swoje szanse zdania matury w maju po otrzymaniu wyników z próbnego egzaminu, bowiem aż 50% respondentów oceniło je jako średnie, a 44% jako duże i bardzo duże. Zaledwie 7% (13 uczniów) uznało, że ich szanse zdania egzaminu maturalnego z geografii są małe lub bardzo małe. Wśród uczniów poszczególnych szkół największą pewnością zdania matury z geografii

wskazali uczniowie II LO (35,7% zdających geografię było zdania, że mają bardzo duże szanse pozytywnego rezultatu tego egzaminu).



Źródło: O opracowanie własne na podstawie badań ankietowych

Rys. 4. Samoocena szans zdania egzaminu maturalnego z geografii przez badanych uczniów

Wyniki uzyskane przez badanych uczniów z egzaminu maturalnego z geografii

Egzamin maturalny z geografii w maju 2006 roku w badanych liceach pisali niemal wszyscy uczniowie (tylko 5 z 7 uczniów liceów profilowanych, którzy deklarowali chęć zadawania geografii, nie zostało dopuszczonych do matury, a dwóch zrezygnowało na rzecz innego przedmiotu).

We wszystkich badanych szkołach do egzaminu maturalnego z geografii przystąpiło 307 uczniów, w tym liczba dziewcząt zdecydowanie przewyższała liczbę chłopców, tj. 56,6% maturzystów stanowiły dziewczęta, a 43,3% stanowili chłopcy. W żadnej z badanych szkół nie było osoby, która byłaby laureatem olimpiady geograficznej i nautologicznej. Jako przedmiot obowiązkowy geografię wybrało 86% badanych, tj. o 2% więcej, niż deklarowano podczas badań ankietowych. Poziom rozszerzony został wybrany przez 195 uczniów, co stanowiło 63,5% licealistów objętych badaniami, w tym wśród dziewcząt 65%, a wśród chłopców 62%. Zanotowano zatem wzrost liczby osób, które wybrały geografię na poziomie rozszerzonym w stosunku do deklaracji złożonych w grudniu 2005 r. o około 7% (patrz tab.1.).

Średnia z uzyskanych wyników z poziomu podstawowego dla wszystkich badanych uczniów liceów ogólnokształcących i profilowanych

wyniosła 55,8% (w tym 50% dla dziewcząt i 59% dla chłopców). Średnia z poziomu rozszerzonego była niższa o ponad 20% i wynosiła 35,4% (w tym 32% dla dziewcząt i 36% dla chłopców).

Tab. 2. Wyniki egzaminu maturalnego z geografii w badanych liceach ogólnokształcących i liceach profilowanych w 2006 roku

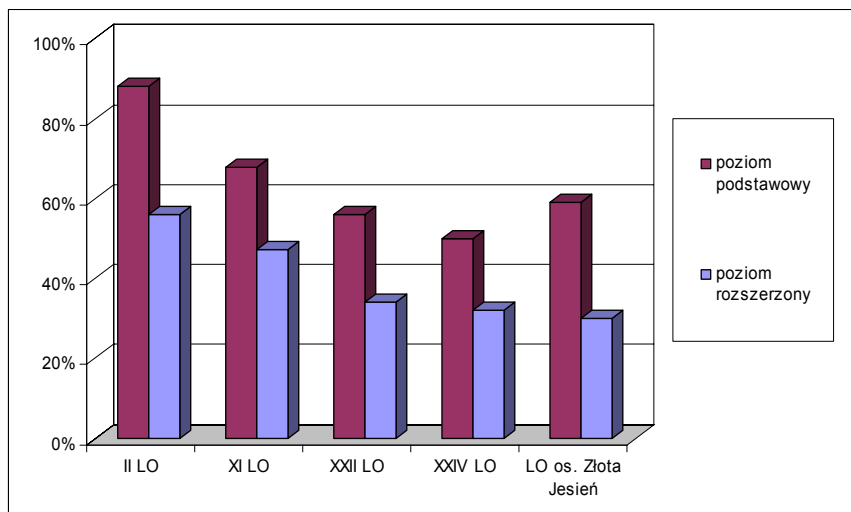
Kategoria	Ogółem		dziewczęta		chłopcy	
		%		%		%
Uczniowie	307	100	174	100	133	100
Laureaci olimpiad	-	-	-	-	-	-
Dyslektycy	41	13,0	18	10,3	23	17,2
Pierwsze podejście do egz. maturalnego	297	9,7	168	96,5	112	84,2
Geografia - jako przedmiot obowiązkowy	266	86,6	155	89,0	111	83,0
Osoby zdające poziom podstawowy	307	100,0	174	100,0	133	100,0
Osoby zdające poziom rozszerzony	195	63,5	113	64,9	82	61,6
Śr. wyników z poz. podstawowego	27,9	55,8	25,1	50,2	29,7	59,5
Śr. wyników z poz. rozszerzonego	17,7	35,4	16,25	32,3	18	36,0

Źródło: Opracowanie własne na podstawie danych OKE w Krakowie

Łącznie w czterech badanych liceach ogólnokształcących geografię na maturze zdawało 215 uczniów, wśród których 60% stanowiły dziewczęta. Geografia została wybrana jako przedmiot obowiązkowy przez 82,5% badanej populacji. Częściej była ona wybierana przez dziewczęta (85%) niż przez chłopców (78%). Poziom rozszerzony zdecydowało się zdawać 77% uczniów. Najwięcej, bo aż 90% uczniów, wybrało poziom rozszerzony w XI LO, natomiast najmniej w LO na os. Złota Jesień – tylko 37% badanych.

Średni wynik z poziomu podstawowego dla badanych szkół wyniósł 29,8 punktów na 50 możliwych do uzyskania, w tym dziewczęta uzyskały słabszy wynik (28,7) niż chłopcy (32). Najwyższe wyniki z tego poziomu uzyskali uczniowie II LO, w którym średnia wyniosła 44 na 50 możliwych do uzyskania punktów. Najlepsze wyniki odnotowano w XXIV LO ze średnią 25 na 50 punktów możliwych do zdobycia.

Natomiast średni wynik z poziomu rozszerzonego wyniósł 19,9 punktów, co stanowi 39,9% możliwych do uzyskania. Wśród dziewcząt średnia ta wyniosła 19,3 punktów, tj. 38,6%, zaś wśród chłopców 20,6 punktów tj. 41,2% punktów możliwych do zdobycia. I na tym poziomie także najwyższą średnią uzyskali uczniowie z II LO (28 punktów, tj.: 56%) natomiast najniższą uczniowie z LO przy Zespole Szkół HTS na os. Złota Jesień (15 punktów, tj. 30%) (rys.5.).



Źródło: Opracowanie własne na podstawie danych OKE w Krakowie

Rys. 5. Średni wynik z egzaminu maturalnego z geografii w badanych krakowskich liceach ogólnokształcących w 2006 roku

Podsumowując, należy stwierdzić, że spośród wszystkich analizowanych liceów ogólnokształcących najlepsze wyniki z matury z geografii uzyskali uczniowie II LO. W tej szkole nie było ani jednego ucznia, który nie zdał egzaminu maturalnego z geografii, zarówno na poziomie podstawowym, jak i na rozszerzonym. Z kolei w XXIV LO najwięcej osób, czyli 2 osoby, co stanowi 6% maturzystów piszących maturę z geografii w tej placówce nie zdało poziomu podstawowego i aż 12 osób, tj.: 46% maturzystów piszących maturę z geografii w tej placówce nie zdało poziomu rozszerzonego.

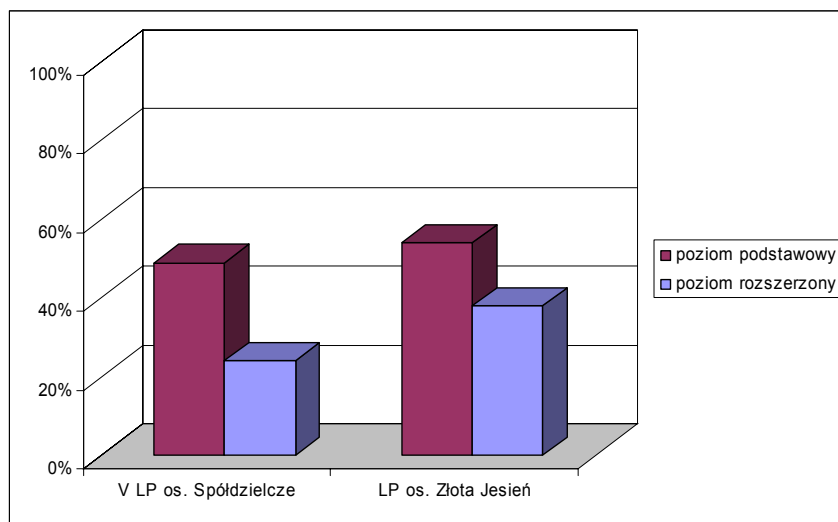
W świetle uzyskanych wyników można stwierdzić, że uczniowie II LO bardziej świadomie wybrali geografę na egzaminie maturalnym. Przy wyborze przedmiotu kierowali się w większym stopniu zainteresowaniem przedmiotem (ok. 25% ankietowanych) i kryteriami rekrutacyjnymi wybieranych dalszych kierunków (17% badanych). Ponadto wśród uczniów zdających maturę z geografii w tym liceum większy był udział uczniów osiągających z przedmiotu oceny celujące (7,1% badanych) i bardzo dobre (21,5%).

Łącznie w badanych liceach profilowanych geografę na maturze zdawało 84 uczniów. Tu, podobnie jak w liceach ogólnokształcących, przeważały dziewczęta, które stanowiły 52% wszystkich zdających. Geografia została wybrana jako przedmiot obowiązkowy przez 97% badanej

populacji, w tym przez wszystkie dziewczęta i 95% chłopców. Poziom rozszerzony wybrało 27% dziewcząt i tyle samo chłopców.

Uczniowie szkół profilowanych uzyskali średnio z poziomu podstawowego tylko 25,2 (52%) punktów na 50 możliwych do zdobycia. Zdecydowanie lepiej zdali chłopcy (55%) niż dziewczęta (43%). Na poziomie rozszerzonym średnia ta wyniosła 15,5 (31%) punktów na 50 możliwych do uzyskania. Również na tym poziomie dziewczęta uzyskały niższe wyniki (26%) niż chłopcy (31%). Wśród uczniów badanych liceów profilowanych egzaminu maturalnego z geografii na poziomie podstawowym nie zdała 1 osoba, a na poziomie rozszerzonym 14 osób.

W V Liceum Profilowanym 56 uczniów zdecydowało się zdawać egzamin maturalny z geografii. Średnia wyników uzyskanych przez uczniów z poziomu podstawowego wyniosła tylko 24,5%, tj. 49% punktów możliwych do zdobycia, w tym dziewczęta uzyskały słabsze wyniki (46%) niż chłopcy (54%). Średnia wyników z egzaminu maturalnego z geografii z poziomu rozszerzonego była niższa i wyniosła 27 punktów, tj. 24% punktów możliwych do zdobycia.



Źródło: Opracowanie własne na podstawie danych OKE w Krakowie

Rys. 6. Średni wynik egzaminu maturalnego z geografii w badanych liceach profilowanych w 2006 r.

W Liceum Profilowanym na os. Złota Jesień zdecydowało się zdawać egzamin maturalny z geografii 28 uczniów. Średnia wyników uzyskanych przez uczniów z poziomu podstawowego wyniosła 54% punktów możliwych do zdobycia i kolejny raz słabiej napisały egzamin dziewczęta, uzyskując tylko 40%. Chłopcy uzyskali średnio 56%. Średnia wyników uzyskanych przez uczniów z poziomu z poziomu rozszerzonego była niższa i wyniosła 38% punktów możliwych do zdobycia (rys. 6.).

Niższe wyniki z egzaminu maturalnego z geografii uzyskane przez uczniów liceów profilowanych wskazują na istnienie wpływu kilku czynników na ten rezultat, tj.:

- motywu wyboru przedmiotu na egzaminie (uczniowie liceów profilowanych w wybierając geografii w większym stopniu kierowali się wynikami uzyskiwanymi z tego przedmiotu w ubiegłych latach),
- uzyskiwanych przez uczniów ocen z geografii - wśród uczniów wybierających geografii przeważali uczniowie z oceną dobrą (41,2%) i dostateczną (20,6%),
- braku sprecyzowanych planów dalszego kształcenia po ukończeniu szkoły (45,3% ankietowanych uczniów).

Podsumowanie

Prowadzone badania sondażowe wśród uczniów krakowskich liceów ogólnokształcących i liceów profilowanych wskazały, że geografii jako przedmiot maturalny wybierali uczniowie, którzy uzyskali z tego przedmiotu oceny dobre (37%) i dostateczne (27%), a niewielka liczba osób z ocenami bardzo dobrymi (9,0%) i celującymi (3%). Wśród głównych motywów wyboru geografii na egzaminie maturalnym uczniowie wymienili: „wiadomości i umiejętności geograficzne są łatwe do opanowania”, zainteresowanie przedmiotem, kryteria rekrutacyjne na poszczególne kierunki studiów oraz pozytywny wynik uzyskiwany przez maturzystów w poprzednich latach.

Uzyskiwane przez uczniów oceny z geografii i motywy wyboru przedmiotu miały duży wpływ na wybór poziomu egzaminu maturalnego z geografii. W badanych liceach profilowanych zdecydowana większość uczniów (tj. 92%) wybrała geografii jako przedmiot obowiązkowy. W liceach ogólnokształcących odsetek ten wyniósł 82,5%. Załedwie 27% uczniów liceów profilowanych zdawało geografii na poziomie rozszerzonym, podczas gdy uczniowie liceów ogólnokształcących w zdecydowanej większości (77%) wybrali ten poziom. Decyzja o wyborze poziomu egzaminu świadczyła także o tym, czy dany uczeń wiązał dalsze kształcenie z geografii, czy zależało mu tylko na zdaniu egzaminu

maturalnego. Miało to swoje odzwierciedlenie w uzyskiwanych wynikach egzaminu maturalnego z geografii.

I tak statystyczny objęty badaniem uczeń zdający egzamin na poziomie podstawowym uzyskał 55,8% punktów możliwych do zdobycia. Najczęstszym wynikiem na poziomie podstawowym był wynik 27 punktów. Najwięcej punktów, tj. 49 na 50 możliwych do uzyskania miał uczeń z II LO. Na poziomie rozszerzonym najczęstszym wynikiem było 16 i 26 punktów na 50 punktów możliwych do uzyskania do zdobycia. Najwyższą ilość punktów z tego poziomu otrzymał wspomniany wyżej uczeń II LO, uzyskując 43 punkty na 50 możliwych do zdobycia.

Uczniowie liceów profilowanych osiągnęli znacznie słabsze wyniki. Spośród wszystkich uczniów, którzy zdawali geografię w maju 2006 roku w badanych liceach ogólnokształcących, poziomu podstawowego nie zdało 0,9%, zaś w badanych liceach profilowanych odsetek ten wyniósł 1,2%. Poziomu rozszerzonego nie zdało 16,5% uczniów liceów ogólnokształcących i aż 52,1% maturzystów badanych liceów profilowanych.

Bibliografia:

1. *Diagnostyka edukacyjna*. Teoria i praktyka. Wybór tekstów, Kraków 2004.
2. *Geografia na egzaminach zewnętrznych 2002-2006*. Praca zb. pod red. A. Hibszer i T. Michalskiego. WSiP, Warszawa 2007.
3. Gurgul B., *Motywy wyboru geografii na maturze w wybranych krakowskich liceach ogólnokształcących i profilowanych*. Maszynopis pracy magisterskiej wykonanej pod kierunkiem prof. S. Piskorza, Instytut Geografii AP w Krakowie, Kraków, 2007.
4. *Informator maturalny*. Geografia od 2005 roku. CKE Warszawa 2003.
5. Naish M., *Geography in British Schools: a medium for education* [w:] *Breitrage zur Didactik der Geographie* 1986 nr 2.
6. Makowska D., *Matura z geografii w nowej formule egzaminu dojrzałości*. Geografia w Szkole 1999 nr 5.
7. *Matura 2006. Przedmioty matematyczno-przyrodnicze*. CKE Warszawa 2006.
8. Szmigel M. K., *Wyniki egzaminu maturalnego w liceach ogólnokształcących i liceach profilowanych w świetle wyników egzaminu gimnazjalnego* [w:] *O wyższą jakość egzaminów szkolnych* pod red. B. Niemierki i M. K. Szmigel, PTDE Lublin 2006.
9. Tracz M., *Poziom opanowania przez uczniów wybranych umiejętności geograficznych w świetle wyników egzaminu gimnazjalnego a programy nauczania i podręczniki geografii*. [w:] *O wyższą jakość egzaminów szkolnych* pod red. B. Niemierki i M. K. Szmigel, PTDE Lublin 2006.,