

IVANA RŮŽKOVÁ, JANA KOLÍNSKÁ, URŠULA DRAHNÁ
ÚIV – CERMAT Praga

NOWY EGZAMIN MATURALNY W REPUBLICIE CZESKIEJ

Prace nad reformą egzaminu maturalnego w Czechach trwają od 1997 r., kiedy to po raz pierwszy przeprowadzono ogólnokrajowe sprawdzanie wiadomości i umiejętności maturzystów za pomocą zadań testowych, tzw. *Sondaż maturzysta*. Wyniki poszczególnych szkół, jak zresztą przewidywano, znacznie różniły się od siebie – i stąd pojawiły się pierwsze propozycje ujednoczenia egzaminu maturalnego.

W ramach istniejącego Instytutu Informacji Pedagogicznych (UIV) powołano do życia odrębną jednostkę: Centrum Reformy Egzaminu Maturalnego. Zatrudniono specjalistów przedmiotowych, którzy zajęli się przygotowaniem koncepcji egzaminu, sylabusów, jak również kierowali wybraną przez siebie grupą nauczycieli różnych typów szkół, którzy stali się współautorami i twórcami zamkniętych zadań testowych.

Czeska koncepcja nie przewidywała bowiem aż do 2004 r. możliwości wprowadzenia tzw. otwartych zadań testowych. Wykorzystywano nadal korzysta się głównie z zadań zamkniętych typu multiple choice, uznane za najbardziej obiektywne. Jednak krytyka części specjalistów, a także, co ciekawe, parlamentarzystów, doprowadziła do przynajmniej częściowej zmiany.

Bardzo optymistycznie przyjęto 2002 r. jako rok „startu“ nowego egzaminu maturalnego. Jednak zmiany polityczne, niedokończona ustawa o szkolnictwie podstawowym i średnim, spowodowały przesunięcie „startu“ na 2004 r., a później na 2007/2008. Data ta znalazła potwierdzenie w obowiązującej od 1 stycznia 2005 r. ustawie o szkolnictwie przedszkolnym, podstawowym i średnim.

1. Podstawowe części egzaminu maturalnego

Nowy egzamin maturalny w Czechach składa się, podobnie jak w Polsce, z dwóch części. I to jest jedno z nielicznych podobieństw.

W części pierwszej, tzw. części wspólnej, wszyscy maturzyści, bez względu na typ i rodzaj szkoły, będą zdawali na takim samym poziomie egzamin z następujących przedmiotów:

- **języka czeskiego** – egzamin ten składa się z trzech części:
 - testu zadań zamkniętych, opracowanego i ocenianego centralnie; czas trwania 60 minut,
 - pracy pisemnej, na którą składają się zadania otwarte rozszerzonej odpowiedzi; opracowanej centralnie, ale ocenianej w szkołach na podstawie zewnętrznych kryteriów,
 - egzaminu ustnego, który uczeń zdaje w szkole przed komisją egzaminacyjną; wymagania i kryteria oceniania opracowane zostają centralnie; czas trwania – 15 minut.
- **języka obcego** – do wyboru: angielski, niemiecki, francuski, rosyjski, hiszpański i włoski; egzamin składa się z takich samych części, jak egzamin z języka ojczystego.
- **przedmiotu wybranego** – do wyboru: matematyka, podstawy nauk społecznych, podstawy nauk przyrodniczych, podstawy nauk informacyjno – technologicznych.

Uczniowie szkół mniejszości narodowych obowiązkowo zdają dodatkowy egzamin ze swego języka ojczystego; na razie chodzi tylko o język polski dla szkół z polskim językiem nauczania na Zaolziu.

Treść i formę wspólnej części egzaminu maturalnego, jak również kryteria oceniania, określa Ministerstwo Szkolnictwa. Egzamin potraktowano kompleksowo, tak by można było sprawdzić większość podstawowych wiadomości i umiejętności przyswojonych przez uczniów w trakcie nauki szkolnej, a potrzebnych im w życiu.

W części drugiej egzaminu maturalnego, tzw. profilowej, wzięto pod uwagę specyfikę szkół, ich zróżnicowanie i różne cele kształcenia. Dlatego ta część w całości organizowana jest przez szkołę i uzależniona przede wszystkim od postanowień dyrektora placówki. On decyduje o zdawanych przedmiotach, formie i treści egzaminu.

Maturzysta musi w tej części obowiązkowo przystąpić do przynajmniej trzech egzaminów. Egzamin powinien sprawdzać te wiadomości i umiejętności, również praktyczne, które ważne są dla określonych typów szkół. Egzaminy z przedmiotów wybranych przygotowywane są także przez CERMAT, a dyrektor może wprowadzić je na listę przedmiotów do wyboru. W przyszłości takie egzaminy powinny zastąpić egzaminy wstępne do szkół wyższych.

Egzaminy przygotowane centralnie obejmują następujące przedmioty: matematykę (poziom wyższy), język czeski (poziom wyższy), języki obce, wiedzę o społeczeństwie, biologię, fizykę, chemię, geografii, historię. Egzaminy z języków obcych mają taką samą strukturę jak w części wspólnej, reszta zaś to test składający się z zadań otwartych i zamkniętych. Oprócz trzech przedmiotów zdawanych obowiązkowo, maturzysta może jeszcze zdecydować się na najwyżej cztery egzaminy nieobowiązkowe.

Zreformowany egzamin maturalny w Republice Czeskiej

Część wspólna	Część profilowa
3 egzaminy	3 egzaminy (+ 4)
Treść i formę ustala państwo.	Treść i formę ustala dyrektor szkoły.
Jeden poziom dla wszystkich uczniów	Różny poziom

Część profilowa – forma egzaminu (3 obowiązkowe + 4)

Opracowanie prezentacji
Egzamin ustny
Egzaminy pisemne
Egzaminy praktyczne
Kombinacja 2 i więcej form

2. Przykładowy model egzaminu maturalnego

A. Uczeń/uczennica liceum ogólnokształcącego chce podjąć studia na kierunku humanistycznym:

Część wspólna:	Część profilowa (wybiera z propozycji dyrektora):
Język czeski	Język angielski
Język angielski	Język niemiecki
Podstawy nauk społecznych	Historia

B. Uczeń/uczennica średniej szkoły zawodowej (maszynoznawstwo) chce podjąć pracę:

Część wspólna:	Część profilowa (wybiera z propozycji dyrektora)
Język czeski	Budowa maszyn
Język niemiecki	Fizyka (np. egzamin ustny)
Matematyka	Egzamin praktyczny

Formy sprawdzania osiągnięć uczniów
Część wspólna

Egzamin	Test			Rozumienie ze słuchu (30 min.)	Praca pisemna		Egzamin ustny
	60	90	120		60	90	
Język czeski	ZZ				ZR		Tak
Język obcy	ZZ			ZZ+ZKO	ZR		Tak
Egzamin wybieralny		ZZ+ZKO					

Część profilowa

Egzamin	Test			Rozumienie ze słuchu (30 minut)	Praca pisemna		Egzamin ustny
	60	90	120		60	90	
Język obcy – poziom wspólny	ZZ+ ZKO			ZRO	ZR		Tak
Język obcy – poziom rozszerzony	ZZ+ ZKO			ZZ+ ZKO		ZR	Tak
Matematyka – poziom rozszerzony			ZRO				
Język czeski i literatura, wiedza o społeczeństwie, historia, geografia, fizyka, chemia, biologia		ZZ+ ZRO					
Język polski	ZZ				ZR		Tak

ZZ – zadania zamknięte; ZKO – zadania krótkiej odpowiedzi; ZRO – zadania rozszerzonej odpowiedzi.

3. Program *Matura na brudno*

By lepiej przygotować uczniów do nowego egzaminu maturalnego, CERMAT rozpoczął w 2001 r. cykl programów pod nazwą *Matura na brudno*. Udział w programie jest bezpłatny i dobrowolny. Szkoły, które się do niego zgłoszą, otrzymują zamówioną ilość arkuszy egzaminacyjnych wraz z kartami odpowiedzi i wskazówkami metodycznymi dla nauczycieli. Szkoła może ocenić arkusze egzaminacyjne we własnym zakresie lub przesłać je do CERMAT-u, który, oprócz opracowania wyników, proponuje szkołom również porównanie ich osiągnięć z osiągnięciami uczniów szkół tego samego typu. Wyniki są przesyłane do szkół z zachowaniem pełnej dyskrecji. Dyrektor szkoły może je także odczytać, używając zaproponowanego przez siebie wcześniej hasła); na swoich stronach internetowych CERMAT umieszcza tylko wyniki ogólne, całościowe.

Od 2004 r., kiedy to CERMAT przygotował 25 zestawów arkuszy egzaminacyjnych, których treść i forma stają się coraz bardziej zbliżone do stanu, jaki przewidziany jest na starcie nowego egzaminu maturalnego, dlatego wzrasta liczba szkół zainteresowanych udziałem w programie *Matura na brudno*.

Rok	Liczba uczestniczących szkół	Liczba ocenionych arkuszy testowych
2001	234	44 540
2002	310	50 032
2003	591	116 559
2004	801	164 089

W 2004 r. w programie *Matura na brudno* uczestniczyło 64% wszystkich szkół średnich.

W 2005 r. przedłużono czas pracy do 60 minut i wprowadzono po raz pierwszy zestawy zadań otwartych rozszerzonej odpowiedzi. Przygotowano kryteria oceniania zadań otwartych, które kodowali przyjęci i przeszkoleni przez koordynatorów eksterniści (w 2008 r. będą to robić nauczyciele uczący w danych szkołach).

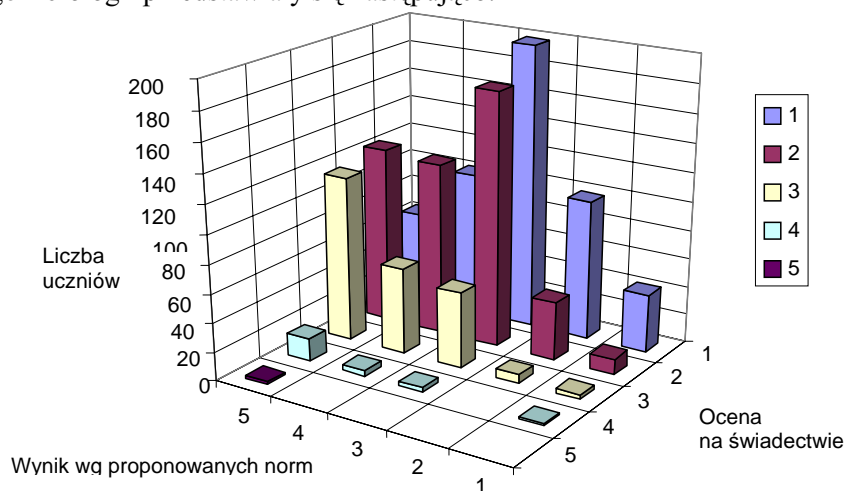
4. Program *Ocenianie na brudno*

Ponieważ dotychczas nie podjęto decyzji, w jaki sposób wyrażane będą wyniki egzaminu maturalnego, CERMAT przygotowuje projekt *Oceniania na brudno*. Początkowo skoncentrowano się w nim na sprawdzeniu w praktyce, jak przenieść proponowane kryteria wymagań na poszczególne oceny. Nie korzystano przy tym z żadnych wcześniejszych badań – w Czechach dotychczas nie zajmowano się tą problematyką; brak jest metod ustalania składowa ilościowego norm wymagań.

Intuicyjnie wybrano grupę uczniów oraz stworzono *grupę ekspertów*, przede wszystkim nauczycieli szkół średnich, którzy najpierw przygotowali wiele własnych propozycji. Następnie doszło do wzajemnej wymiany informacji i poglądów. W czeskiej 5-stopniowej skali ocen, w której 1 jest oceną najwyższą, zaproponowano następującą wersję norm ilościowych:

100–88%	87–71%	70–53%	52–40%	Mniej niż 39%
1	2	3	4	5

Okazało się, iż według zaproponowanych norm wyniki testu sprawdzającego z biologii przedstawiały się następująco:



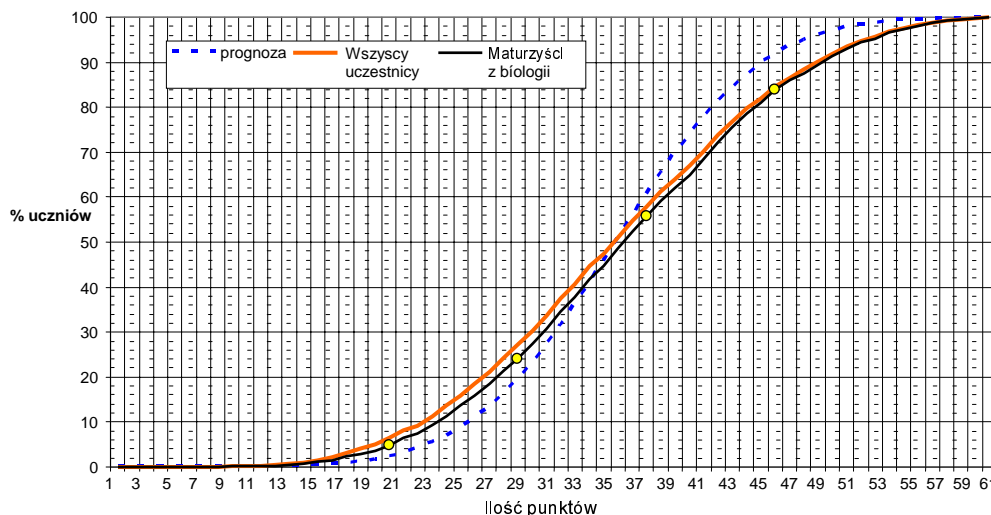
Rys. 1. Wyniki uczniów na podstawie ocen i norm

Już na podstawie przedstawionego wykresu widać wyraźnie, iż grupa uczniów osiągających bardzo dobre wyniki w szkole, w teście, według określonych norm, osiągnęła podobne wyniki co uczniowie z oceną dobrą, a nawet dostateczną.

Postanowiono zmienić metodę i w ramach projektu *Matura na brudno* przedstawiono grupie współpracujących nauczycieli zestaw zadań testowych. Kilkunastu nauczycieli sklasyfikowało zadania według poziomu trudności. Klasyfikację tę zastosowano najpierw w trakcie pilotażu, a poprawiono i sprawdzono w *Maturze na brudno 2005*. Później dokonano zamiany punktowych wyników testowania na stopnie szkolne. Słuszne okazało się przyjęcie nierównomiernej liczby punktów dla poszczególnych ocen.

5. Proponowana wersja norm oceniania wyników – MANA 2005

62–47 pkt	46–38 pkt	37–29 pkt	28–20 pkt	Mniej niż 19 pkt
1	2	3	4	5



Rys. 2. Porównanie propozycji ze stanem faktycznym – biologia, MANA 2005

Podsumowanie

Nowe egzaminy maturalne w Republice Czeskiej i w Polsce różnią się przede wszystkim formą i strukturą. W Czechach większą rolę odgrywa szkoła i jej dyrektor, większe znaczenie przywiązuje się też do sprawdzania wiadomości i umiejętności za pomocą testowych zadań zamkniętych. Wprowadzane zadania otwarte rozszerzonej odpowiedzi oceniane będą najpewniej przez nauczycieli tej

samej szkoły, w której odbywa się egzamin. Mniejsza jest liczba przedmiotów do wyboru. Egzamin maturalny jest ponadto w Czechach obowiązkowy i uczeń musi do niego przystąpić.

W rozwiązywaniu wielu problemów, które ma CERMAT w związku ze startem nowej matury, pomocne okazują się polskie osiągnięcia. Ważna jest dla nas możliwość współpracy z krakowską OKE; sądzimy, że dużo nowego wniesie również XI Konferencja Diagnostyki Edukacyjnej.