

KRZYSZTOF JUREK

Pracownia Egzaminów Maturalnych, OKE Łódź

ANALITYCZNA I HOLISTYCZNA METODA OCENY ZADANIA ROZSZERZONEJ ODPOWIEDZI NA PRZYKŁADZIE EGZAMINU MATURALNEGO Z HISTORII I WIEDZY O SPOŁECZEŃSTWIE

Wstęp

We współczesnych poglądach na ocenianie współwystępują dwa podejścia do oceny osiągnięć ucznia: analityczna i holistyczna. Odwołują się one do odmiennego sposobu sprawdzania umiejętności ucznia i interpretowania otrzymanych wyników. Podejście analityczne opiera się na mierzeniu wyodrębnionych, szczegółowych umiejętności ucznia i wnioskowaniu na tej podstawie o jego osiągnięciach. Dzięki zastosowaniu tego podejścia można sprawdzić, jak uczeń radzi sobie z zadaniami typowymi. Natomiast podejście holistyczne odwołuje się do umiejętności syntetycznego myślenia. Zakłada, że najistotniejszą umiejętnością jest stworzenie pewnej struktury, w której występują powiązane ze sobą różne umiejętności¹.

Odmiennosc podejścia przekłada się na rodzaje zadań egzaminacyjnych. W przypadku podejścia analitycznego preferowane są zadania zamknięte oraz zadania krótkiej odpowiedzi, do których można zbudować precyzyjne schematy odpowiedzi, zawierające wszystkie lub prawie wszystkie warianty poprawnych odpowiedzi. Należy jednak zwrócić uwagę, że zdarzają się również zadania rozszerzonej odpowiedzi, które wykorzystują podejście analityczne.

W podejściu holistycznym stosowane są głównie zadania otwarte zarówno krótkiej, jak rozszerzonej odpowiedzi. Konstruowany do nich model odpowiedzi musi być dość elastyczny, aby z jednej strony nie ograniczał swobody wypowiedzi ucznia, a z drugiej – uwzględniał możliwe warianty odpowiedzi poprawnej.

¹ Informacje na temat podejścia syntetycznego i analitycznego pochodzą ze strony WWW Wydawnictwa Szkolnego PWN – www.wszpwn.com.pl.

W przeprowadzonym w maju 2005 r. egzaminie maturalnym najtrudniejszym do oceny elementem były zadania rozszerzonej odpowiedzi. Występowały one na egzaminie z historii oraz wiedzy o społeczeństwie. Odmienna konstrukcja arkuszy spowodowała, że podczas ich sprawdzania przyjęte zostały różne metody oceny: w historii – holistyczna, w wiedzy o społeczeństwie – analityczna. Ponieważ arkusze z tych przedmiotów sprawdzali zwykle ci sami nauczyciele, pojawiła się możliwość zasięgnięcia ich opinii na temat stosowanych metod sprawdzania, skonfrontowania doświadczeń i próby wyciągnięcia wniosków co do użyteczności tych metod.

1. Konstrukcja oraz sposób oceny zdania rozszerzonej odpowiedzi z historii i wiedzy o społeczeństwie

Egzamin z historii oraz wiedzy o społeczeństwie polega na rozwiązaniu zadań zawartych w jednym lub w dwóch arkuszach egzaminacyjnych. Znajdują się wśród nich także zadania rozszerzonej odpowiedzi (RO). Stanowią one część arkusza II z obu przedmiotów i odgrywają w nim ważną rolę. Można za nie uzyskać dużą liczbę punktów możliwych do zdobycia za cały arkusz: w historii 40% punktów, w wiedzy o społeczeństwie – aż 48,5%. Jest to największa liczba punktów, jaką na egzaminie maturalnym z obu przedmiotów można uzyskać za jedno zadanie.

W obydwu przedmiotach uczeń ma do wyboru po dwa tematy zadań RO. Są one związane z ogólną problematyką arkusza. Zadania RO z historii wyposażone są w tzw. materiał inspirujący, czyli tekst, który ma wskazać maturzyście pewien kierunek rozważań. Natomiast w przypadku wiedzy o społeczeństwie zadania RO odwołują się do materiału źródłowego zawartego w arkuszu i z tego względu zbędne jest umieszczanie materiałów dodatkowych.

Czas przewidziany na rozwiązanie wszystkich zadań znajdujących się w arkuszu II z obu przedmiotów wynosi 150 minut. W praktyce – co potwierdziły badania pilotażowe – zdający może przeznaczyć na zadanie RO około 60-70 minut. Ponadto ogranicza go powierzchnia miejsca, jaką ma do dyspozycji (4-5 stron formatu A4).

Zadania egzaminacyjne konstruowane są na podstawie standardów wymagań egzaminacyjnych². W historii zadanie RO konstruowane jest na podstawie trzeciego obszaru standardu wymagań egzaminacyjnych dla poziomu podstawowego i rozszerzonego: *Zdający przedstawia oraz ocenia wydarzenia i zjawiska historyczne, formułując przejrzystą i logiczną wypowiedź pisemną*. W wiedzy o społeczeństwie obszar standardu wymagań egzaminacyjnych sformułowany jest prawie identycznie jak w historii: *Zdający przedstawia i ocenia wydarzenia, formułując logiczną wypowiedź pisemną*.

Konkludując – w obu przedmiotach uczeń ma wykazać się tymi samymi umiejętnościami: analizą pewnego stanu rzeczywistego, jego interpretacją oraz

² Dz. U. z 2003 r., Nr 90, poz. 846.

formułowaniem i uzasadnieniem ocen. Występują jednak różnice w sposobie oceniania zadania RO w historii oraz wiedzy o społeczeństwie. By je wykazać, odwołamy się do przykładu zadań z Matury 2005. Wybrany został tylko jeden temat, który przedstawiono wraz z modelem oceniania.

1.1. Historia

Poniżej przedstawiony został jeden z dwóch tematów zadania RO. Zadanie zapatrzone zostało w materiał inspirujący.

Temat: Scharakteryzuj przemiany, jakie dokonały się w społeczeństwie polskim od schyłku XIII do końca XV wieku.

Jan Tyszkiewicz, <i>Człowiek i środowisko w Polsce XIII-XV wieku</i> , [w:] Jan Tyszkiewicz, <i>Geografia historyczna Polski średniowiecznej. Zbiór studiów</i> , Warszawa 2003, s. 135.
<i>Od XIII wieku książęta polscy zaczynają ograniczać wolny przepływ osadników wiejskich. Po przemianach spowodowanych najazdami tatarskimi i procesem kolonizacji na prawie niemieckim, zaczęła się ustalać nie tylko warstwa osadnicza, ale również warstwa rycerska. Formowanie się monarchii stanowej w XIV-XV wieku zbudowało bariery prawne i zwyczajowe pomiędzy podstawowymi grupami społecznymi: chłó pstwem, mieszczaństwem i rycerstwem-szlachtą.</i>

Przy ocenie zadania RO z historii zastosowana została metoda oceniania na podstawie kryteriów szczegółowych dla poszczególnych poziomów umiejętności. Poniżej zamieszczono kryteria przyjęte podczas oceniania prac po egzaminie maturalnym w maju 2005 r.

Kryterium szczegółowe do poszczególnych poziomów	Punkty
<u>I poziom:</u> Zdający poprawnie umieścił temat w czasie i przestrzeni; podał jedynie kilka informacji świadczących o tym, że zrozumiał temat; podał kilka nie zawsze uporządkowanych przyczyn i następstw omawianych zjawisk (omawianego procesu).	1–5
<u>II poziom:</u> Zdający poszerzył ujęcie tematu; w porządku chronologicznym przedstawił podstawowe informacje; wykazał się rozumowaniem historycznym – podał niektóre przyczyny i skutki; dostrzegł podstawowe etapy tych przemian i podjął próbę ich omówienia – charakterystyki.	6–10
<u>III poziom:</u> Zdający dokonał wyszczególnienia przemian; objął swymi rozważaniami konsekwentnie cały wskazany okres, dokonał trafnej selekcji faktów, które wykorzystał w charakterystyce omawianego procesu; temat przedstawił w ujęciu dynamicznym; dostrzegł najważniejsze etapy i uwzględnił wewnętrzne cezury, zauważył złożoność tych wydarzeń; wykazał się zrozumieniem pojęć niezbędnych dla właściwego przedstawienia tematu.	11–15

<p>IV poziom: Zdający w pełni scharakteryzował przemiany zachodzące w społeczeństwie polskim od XIII do XV w., egzemplifikując swój wywód starannie dobraną faktografią; odniósł się do wszystkich aspektów tego procesu – dostrzegł kontekst polityczny zachodzących przemian, aspekty społeczne powiązał z gospodarczymi i demograficznymi, dostrzegł przyczyny i wyjaśnił okoliczności zmian, jakie dokonały się w pozycji poszczególnych stanów w XV w., uwzględnił wewnętrzną stratyfikację poszczególnych stanów; sformułował wnioski, ocenił i podsumował, nawiązał do ocen historiografii.</p>	16–20
--	-------

Kryteria oceny zostały podzielone na cztery poziomy, jednocześnie przyjęto zasadę, że praca zakwalifikowana na wyższy poziom zawiera w sobie wszystkie cechy prac właściwych dla poziomów niższych.

Lektura kryteriów przypisanych dla poszczególnych poziomów wskazuje, że prace różnicowane są przede wszystkim pod względem umiejętności, którymi winien wykazać się piszący. Praca I poziomu ma charakter odtwórczy: uczeń potrafi jedynie umiejscowić zagadnienie w czasie i przestrzeni oraz podać kilka sformułowań, które świadczą, że raczej wie, o czym pisze. Natomiast praca z poziomu IV jest w istocie esejem historycznym.

Na poziom I może pracę kwalifikuje się wtedy, gdy spełnia chociaż jedno z kryteriów tego poziomu. Wynika z tego, że nie każda praca zostanie pozytywnie oceniona. Jeśli nie znajdzie się w niej żaden element przynależny do poziomu I, to zostanie ona oceniona na 0 pkt, co oznacza, że piszący w ogóle nie zrozumiał tematu lub nie miał o nim nic do powiedzenia.

Zakwalifikowanie pracy na określony poziom jest w istocie zabiegiem pomocniczym, który ma oceniającemu dać możliwość określenia przedziału punktów, w zakresie którego będzie się poruszał. Po dokonaniu tej wstępnej kwalifikacji oceniający powinien dokonać analizy treści i stwierdzić, ile elementów danego poziomu zostało w pracy zrealizowanych. Rozpatrując zawartość pracy, egzaminator określa, czy sytuuje się ona w górnym, czy też w dolnym rejestrze danego poziomu. Następuje w ten sposób konkretyzacja oceny punktowej.

Odrębny problem stanowi przydział punktów za elementy formalne pracy. Informator maturalny określa to w sposób następujący: Przy przyznawaniu punktów na określonym poziomie w zadaniu rozszerzonej odpowiedzi egzaminator będzie uwzględniał również: poprawność językową, stylistyczną oraz estetykę pracy³. Zapis ten oznacza, że nie ma wyodrębnionej puli punktów za takie elementy pracy, jak: walory językowe, poprawność stylistyczna, ortograficzna i interpunkcyjna. Egzaminator będzie je uwzględniał, czyli może za nie przyznać dodatkowy punkt lub też punkt ten odjąć w przypadku, gdy praca jest najeżona licznymi błędami. Takie rozwiązanie zostało przyjęte w związku z doświadczeniami oceniania na Maturze 2002, gdy liczba punktów za tzw. walory formalne pracy wynosiła 4. Miało to uchronić od sytuacji, w której praca oceniona na 0 pkt ze względu na treść, mogła uzyskać aż 4 pkt za walory formalne. Obecnie sytuacja taka jest wykluczona.

³ Informator..., s. 90.

1.2. Wiedza o społeczeństwie

Oto jeden z dwóch tematów zadania RO do wyboru, a poniżej wybrany fragment modelu odpowiedzi.

Temat: Scharakteryzuj stosunek Polaków do mniejszości narodowych i etnicznych w Polsce oraz czynniki, które na niego wpłynęły. Uwzględnij czynniki polityczne i prawne, społeczno-ekonomiczne, historyczne oraz religijno-kulturowe. Wypowiedź uzasadnij, odwołując się także do konkretnych przykładów i wykorzystując zamieszczone powyżej przykłady.

Oceniany element	Charakterystyka ocenianego elementu	Liczba punktów
I. Treść pracy	Charakterystyka stosunku Polaków do mniejszości narodowych i etnicznych, uwzględniająca czynniki :	
	A) polityczne 1) ○ przykład mniejszości narodowej, ○ uzasadnienie wpływu czynnika na stosunek Polaków do wskazanej mniejszości; [...]	1 pkt 1 pkt
	C) społeczno-ekonomiczne 1) ○ przykład mniejszości narodowej, ○ uzasadnienie wpływu czynnika na stosunek Polaków do wskazanej mniejszości; [...]	1 pkt 1 pkt
	D) historyczne 1) ○ przykład mniejszości narodowej, ○ uzasadnienie wpływu czynnika na stosunek Polaków do wskazanej mniejszości; [...]	1 pkt 1 pkt
	E) religijno-kulturowe 1) ○ przykład mniejszości narodowej, ○ uzasadnienie wpływu czynnika na stosunek Polaków do wskazanej mniejszości; [...]	1 pkt 1 pkt
	F) Ocena stosunku Polaków do mniejszości narodowych i etnicznych, uwzględniająca postawy: - pozytywne, - negatywne.	4 pkt (po 2 pkt za każdą z postaw)
	G) Wykorzystanie zamieszczonych w arkuszu materiałów: [...].	6 pkt
II. Kompozycja	Przemyślana, spójna i logiczna struktura pracy, właściwe proporcje.	2 pkt
III. Język i styl	Praca jednorodna stylistycznie, bezbłędna pod względem gramatycznym, leksykalnym, ortograficznym i interpunkcyjnym.	1 pkt
IV. Estetyka i czytelność	Czytelne pismo, zachowanie akapitów i marginesów	1 pkt
Razem:		34 pkt

Już samo sformułowanie tematu jest zdecydowanie odmienne od występującego w arkuszu egzaminacyjnym z historii. Temat jest nie tylko dłuższy, ale także wielowątkowy. Wynika to z chęci nadania wypowiedzi uczniowskiej określonego, a więc łatwiejszego do oceny kształtu.

Egzaminator sprawdzający zadanie rozszerzonej odpowiedzi ocenia cztery elementy: treść, kompozycję, język (wraz ze stylem) oraz estetykę pracy. Wiodącą jest – co oczywiste – treść. Należy przy tym zwrócić uwagę, że podczas lektury egzaminator musi poszukiwać tych elementów treści, wyszczególnionych w modelu, które winien ocenić. Materia przedmiotu oraz stopień skomplikowania samego tematu powodują, że egzaminator czyta jedną wypowiedź uczniowską po wielokroć – za każdym razem pod innym kątem. Jednocześnie sposób oceniania zbliżony jest do tego, który jest praktykowany w szkole. Osoba oceniająca pracę poszukuje tych elementów, które mogą być punktowane, czyta więc pracę analitycznie. Na marginesie zauważę, że tropienie wątków w pracach zwykle bywa uciążliwe z racji pomieszczenia materii, chaosu myślowego czy też oczywistych braków wiedzy u piszących.

Odrębny problem stanowi ocena walorów formalnych wypowiedzi. O ile w historii punkty te zostały zlikwidowane, to pozostawienie ich w wiedzy o społeczeństwie spowodowało, że przyznajemy je nawet wtedy, gdy praca nie ma nic wspólnego z tematem.

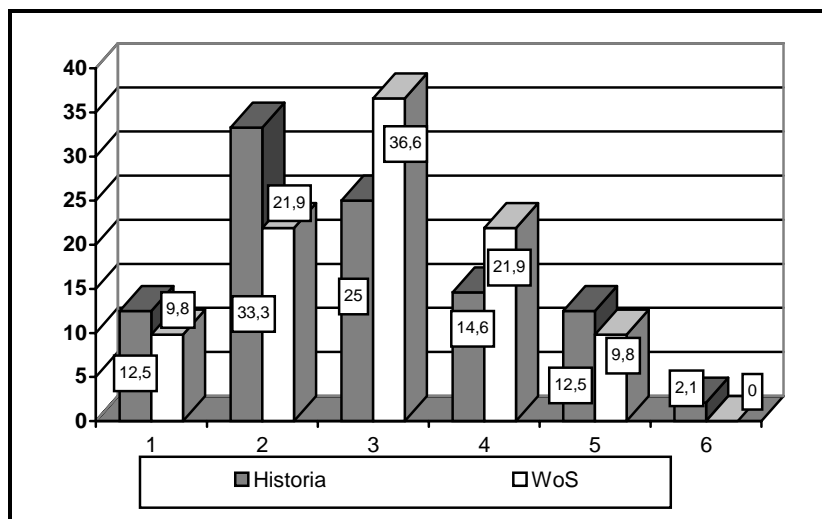
2. Egzaminatorzy wobec oceny zadania rozszerzonej odpowiedzi z historii i wiedzy o społeczeństwie

Już pierwszy ogląd modelu odpowiedzi do zadania RO z wiedzy o społeczeństwie i z historii pokazuje różnicę między sposobami ich oceniania. Ponieważ w znakomitej większości przypadków egzaminatorami z obu przedmiotów są te same osoby, pojawiła się możliwość skonfrontowania ich opinii na temat odmiennych metod oceniania zadania RO.

Podczas sesji egzaminacyjnej przeprowadzona została ankieta wśród osób sprawdzających arkusz II z historii i wiedzy o społeczeństwie. Wzięło w niej udział 89 osób (historia – 48, wos – 41). Ankieta dotyczyła spostrzeżeń egzaminatorów związanych z przebiegiem sprawdzania arkuszy egzaminacyjnych. Znalazło się w niej także pytanie zamknięte: *Jak oceniasz kryteria oceny wypracowania?*, w którym zastosowano skalowanie zbliżone do szkolnego oceniania, czyli od 1 (niedostatecznie) do 6 (celująco). Wyniki przedstawiono na rys. 1.

Z danych umieszczonych na wykresie wynika, że w obu przedmiotach egzaminatorzy zdecydowanie krytycznie odnieśli się do modeli odpowiedzi. Widać to jeszcze wyraźniej przy skumulowaniu danych.

	Historia	WOS
Słaba ocena (1–3)	70,8%	68,3%
Dobra ocena (4–6)	29,2%	31,7%



Rys. 1. Ocena modelu odpowiedzi z historii i wiedzy o społeczeństwie (w %)

Oznacza to, że egzaminatorzy nie tylko nisko oceniali modele odpowiedzi, ale również możliwość ich praktycznego zastosowania. Daje się to zauważyć szczególnie w komentarzach, które zostały umieszczone w ankietach. Jednocześnie jednak krytyka modeli zmierzała w dwóch odrębnych kierunkach. W historii krytykowano zbyt małą konkretyzację – egzaminatorzy wręcz domagali się wyszczególnienia materiału rzeczowego, który powinien znajdować się w wypowiedziach uczniów. Natomiast w przypadku wiedzy o społeczeństwie wskazywano, że model narzuca jedyny poprawny kierunek interpretacji wypowiedzi, a uczeń rozwiązujący zadanie, aby uzyskać dużą liczbę punktów, musi przygotować odpowiedź maksymalnie zbliżoną do proponowanych kryteriów merytorycznych.

Paradoksalnie – egzaminatorzy jednego przedmiotu krytykowali to, co w przypadku drugiego uznawali za zaletę modelu odpowiedzi. Wynika to zapewne z odmienności oglądu wypowiedzi ucznia, czyli inaczej – z analitycznej i holistycznej metody oceny tego zadania. Egzaminatorzy z wiedzy o społeczeństwie musieli szczegółowo analizować pracę, czyli poszukiwać w niej punktowanych elementów, natomiast egzaminatorzy z historii oceniali całościowo pracę, dostrzegając w niej coś więcej niż sumę poszczególnych elementów. Jak widać – i jedno, i drugie sprawia trudności.

Natomiast całkowicie odrębnym zagadnieniem, na które nie ma prostej i jednoznacznej odpowiedzi, jest pytanie o to, która ze stosowanych metod oceny jest lepsza. Autor może jedynie wyrazić swój osobisty pogląd, zwracając uwagę na to, że holistyczne spojrzenie na wypowiedź ucznia uwalnia od pogoni za szczegółem i umożliwia dostrzeżenie sposobu, w jaki uczeń wykorzystuje swoją wiedzę. Rzecz można sformułować w następujący sposób: każda praca winna zawierać niezbędną bazę faktograficzną, natomiast tym, co może różnicować prace, winien być sposób prezentacji tematu, czyli umiejętność operowania mate-

riałem. Odwołajmy się do porównania architektonicznego: fakty (czyli wiedza) to cegiełki, z których można wznieść rozmaite budowle – od prostego murku do gotyckiej katedry.

Podsumowanie

Doświadczenia związane ze sprawdzaniem pierwszego masowego egzaminu maturalnego mają wielkie znaczenie dla dalszych prac z egzaminatorami. Po analizie ich wypowiedzi oraz uczestnictwie w sprawdzaniu prac nasuwa się kilka wniosków. Pierwszym i oczywistym jest konieczność dalszego szkolenia egzaminatorów w kryterialnym sprawdzaniu zadań RO. Szkolenie to musi mieć na celu zapoznanie uczestników ze stosowanymi metodami oceny, ale jednocześnie wykształcenie odpowiednich umiejętności. Oznacza to, że należy szkolić także już czynnych egzaminatorów, a przy szkoleniu nowych o wiele większy niż dotychczas nacisk położyć na pracę z zadaniami RO. Ponadto należy rozważyć możliwość specjalizowania się egzaminatorów w ocenie tego typu zadania.

Drugi wniosek dotyczy upowszechnienia znajomości zasad oceniania zadań RO wśród nauczycieli i uczniów. Wiąże się z tym problem generalnie niskiej jakości wypowiedzi uczniów. Potwierdza to skądinąd znaną i oczywistą tezę, że umiejętność przygotowania dobrej pracy z historii, jak i z wiedzy o społeczeństwie, jest wielką sztuką, a wyniki egzaminu wskazują, że sztuka ta nie jest uprawiana w szkole. Upowszechnienie wiedzy o tym, jak prace są oceniane, ma duże znaczenie dla dydaktyki i może w pewnej perspektywie zaowocować poprawą jakości prac uczniowskich.

Trzeci wniosek dotyczy sposobu formułowania tematów z wiedzy o społeczeństwie. Temat przedstawiony w niniejszym tekście jest niezręczny i sprawia maturzystom wielką trudność. Lepszym i zapewne efektywniejszym rozwiązaniem byłoby wprowadzenie formy wypowiedzi, która nosi nazwę *eseju ustrukturyzowanego*. Jest to praca oparta na podanym z góry planie, który powinien być przez zdającego wypełniony treścią. Można w ten sposób uniknąć nagminnej obecnie sytuacji, w której uczeń napisał ogólnie niezłą pracę, lecz nie uwzględnił wszystkich wątków i dlatego musimy mu przyznać mniejszą liczbę punktów. Oczywiście, zdaję sobie sprawę z tego, że ten rodzaj zadania musi być najpierw przećwiczony w szkołach i zdający nie może zetknąć się z nim po raz pierwszy na egzaminie. Jednak z drugiej strony – egzamin wymusza określone działania nauczycieli, a więc prezentacja takiej formy wypowiedzi może wpłynąć na podjęcie przez nich określonych działań.